

# Implementatieplan

## Wet toekomst pensioenen

*BPF Schilders*

Versie per 18 december 2024



## Inhoudsopgave

<b>Inleiding</b> .....	<b>4</b>
<b>1. Inrichting projectorganisatie en besluitvorming</b> .....	<b>5</b>
1.1. Inrichting projectstructuur ten behoeve van transitieperiode.....	<b>5</b>
1.2. Besluitvormingsproces vaststelling implementatieplan.....	<b>12</b>
<b>2. Risicoanalyses en beheersmaatregelen</b> .....	<b>14</b>
2.1. Inleiding en risicomanagement door BPF Schilders.....	<b>14</b>
2.2. Vaststellen wendbaarheid en toekomstvastigheid IT landschap.....	<b>19</b>
2.3. Beschrijving opzet en uitwerking NPR-implementatie (progr Feniks).....	<b>21</b>
2.4. Procesbeheersing NPR-implementatie.....	<b>23</b>
2.5. Beschrijving van wijzigingen in de vermogensbeheerketen.....	<b>36</b>
2.6. Beschrijving van wijzigingen in governance en kostenstructuur.....	<b>41</b>
2.7. Oordeel op technische uitvoerbaarheid van de nwe pensioenregeling.....	<b>42</b>
2.8. Overzicht uitbestedingsrisico's.....	<b>44</b>
2.9. Risicoanalyse en beheersing financiële risico's.....	<b>45</b>
2.10. Juridische en privacy risico's.....	<b>47</b>
2.11. Concluderend oordeel over risicoanalyse en beheersingsmaatregelen.....	<b>51</b>
<b>3. Data en datakwaliteit</b> .....	<b>52</b>
3.1. Beschikbaarheid van data.....	<b>52</b>
3.2. Risicoanalyse datakwaliteit.....	<b>52</b>
3.3. Hantering risicobereidheid en maximaal toegestane datakwaliteit.....	<b>57</b>
3.4. Vaststellen datakwaliteit voor invaren.....	<b>60</b>
3.5. Bevindingen.....	<b>62</b>
3.6. Datakwaliteit op voldoende niveau voor invaren.....	<b>63</b>
3.7. Rapportage externe accountant / IT-auditor.....	<b>64</b>
3.8. Beschrijving opdracht externe accountant na invaarmoment.....	<b>66</b>
3.9. Hoe door bestuur omgegaan wordt met bevindingen van de externe accountant na het invaarmoment.....	<b>67</b>

3.10	Hoe omgegaan wordt met issues in datakwaliteit na invaren.....	67
3.11	Issues na invaren & terugwerkende kracht mutaties.....	68
<b>4</b>	<b>Invaren.....</b>	<b>70</b>
4.1	Gevolgde werkwijze: voorbereidingen en invulling besluit inzake omrekenmethode en pensioenvermogen.....	70
4.2	Beschrijving hoe BPF Schilders omgaat met opgebouwde rechten.....	71
<b>5</b>	<b>Transitie-FTK.....</b>	<b>83</b>
5.1	Besluitvormingsproces toepassen transitie-FTK.....	83
5.2	Overwegingen bij het besluit.....	83
<b>6</b>	<b>Transitieplan .....</b>	<b>86</b>
6.1	Beschrijving van besluitvormingsproces rondom transitieplan .....	86
6.2	Toelichting op wijze waarop bestuur evenwichtigheid transitieplan heeft vastgesteld en rol bestuursorganen .....	86
6.3	Toelichting op wijze waarop bestuur uitvoerbaarheid transitieplan heeft vastgesteld en rol bestuursorganen .....	86
6.4	Toets op conformiteit van het transitieplan met wettelijke voorschriften.....	87
6.5	Financiële grenzen (dekkingsgraad) voorwaardelijk aan transitieplan.....	88
6.6	Afspraken en werkwijze als financiële grenzen transitieplan worden overschreden ..	89
6.7	Toelichting of het fonds wel dan niet afwijkt van transitieplan .....	90

## Inleiding

Het Bedrijfstakpensioenfonds voor het Schilders-, Afwerkings- en Glaszetbedrijf (BPF Schilders) is het pensioenfonds welke het pensioen verzorgt van alle werknemers en ondernemers in de sector Schilders-, Afwerkings-, Vastgoedonderhoud- en Glaszetbedrijf. Sociale partners bestaand uit OnderhoudNL, CNV, FNV en LBV hebben naar aanleiding van de Wet Toekomst Pensioenen afspraken gemaakt over een nieuwe pensioenregeling en de transitie ernaartoe. Deze afspraken zijn vastgelegd in een transitieplan. Voor de implementatie van de nieuwe pensioenregeling door de invoering van de Wet Toekomst Pensioenen heeft BPF Schilders ook een eigen plan opgesteld: het implementatieplan. In dit implementatieplan is vastgelegd hoe de voorbereidingen door BPF Schilders zijn en worden getroffen en hoe invulling wordt gegeven aan de uitvoering van de gewijzigde pensioenovereenkomst en de transitie ernaartoe. Hierbij is de transitiedatum 1 januari 2026. Daarbij beschrijven we wijzigingen in de IT, toetsing van de datakwaliteit en ook hoe we met opgebouwde pensioenaanspraken en pensioenrechten van (gewezen) deelnemers en uitkeringsgerechtigden omgaan.

De gewijzigde pensioenregeling en de besluiten zoals vastgelegd in het transitieplan kunnen grote impact hebben op groepen (gewezen) deelnemers en uitkeringsgerechtigden. Met duidelijke en tijdige communicatie willen we onze deelnemers maximaal begeleiden, vóór, tijdens én na transitie. Hoe we dit aanpakken staat in het communicatieplan uitgebreid beschreven.

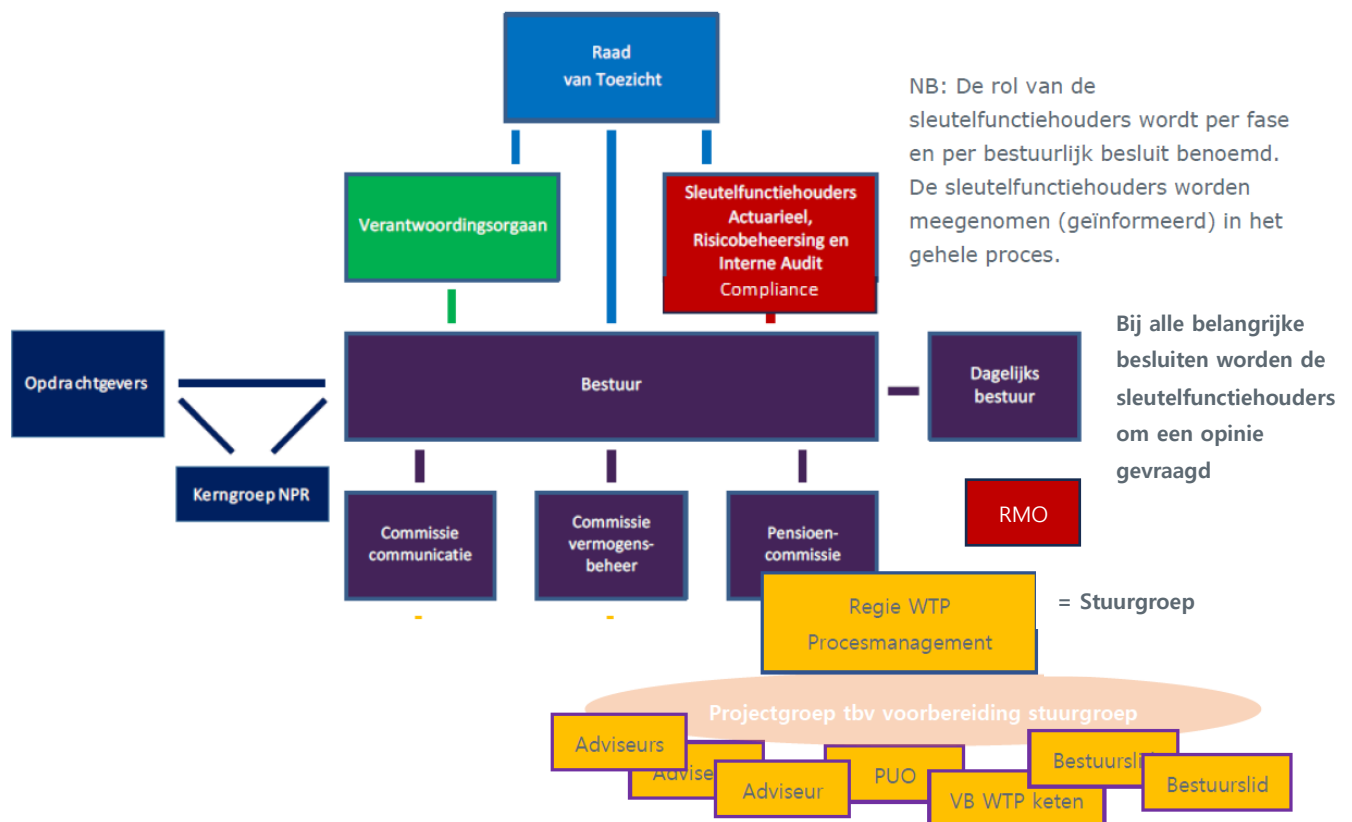
Dit implementatieplan sluit aan op het transitieplan, zoals dat door onze sociale partners is opgesteld. In het laatste hoofdstuk lichten we de aansluiting op het transitieplan toe.

# 1. Inrichting projectorganisatie en besluitvorming

## 1.1. Inrichting projectstructuur ten behoeve van transitieperiode

### 1.1.1. Samenstelling projectgroep

Om een zorgvuldig en tijdig proces van beeld-, oordeels-, besluitvorming, ontwerp en implementatie van de uitwerking van de Wet toekomst pensioenen (hierna: Wtp) te bewerkstelligen, heeft BPF Schilders een projectstructuur (zie figuur 1) opgesteld. Deze structuur sluit zoveel mogelijk aan op de bestaande fondsgovernance. Dit houdt in dat aan de bestaande fondsorganen, -gremia en -adviseurs additionele rollen en verantwoordelijkheden zijn toegekend die voortvloeien uit de Wtp-transitie. Ten behoeve van de coördinatie is een externe programmamanager aangesteld.



Figuur 1: projectstructuur voor implementatie Wtp.

De belangrijkste rollen en verantwoordelijkheden worden hieronder geschetst.

**Opdrachtgevers/De sociale partners:**

- stellen de nieuwe pensioenovereenkomst vast en besluiten tot een verzoek tot invaren van bestaande rechten en aanspraken;
- geven het fondsbestuur doelstellingen mee met betrekking tot compensatie en de solidariteitsreserve;
- stellen het transitieplan op en communiceren hierover met hun achterban (ledenraadpleging) en zijn verantwoordelijk voor het hoorrecht;
- komen samen in de Kerngroep NPR (nieuwe pensioenregeling) om keuzes te bespreken en de voortgang naar het transitieplan te monitoren. Bestuurders, programma manager en zo nodig adviseurs 'schuiven aan' in de kerngroep om het iteratieve proces met sociale partners voor te bereiden;
- vertegenwoordigen de leden van OnderhoudNL, CNV, FNV en LBV.

**Het bestuur:**

- is opdrachtgever en eindverantwoordelijk voor het project;
- mandateert de Pensioencommissie (PC is stuurgroep) en de programmamanager voor de programma uitvoering;
- informeert VO, RvT, de sleutelfunctiehouders en DNB;
- fiatteert het plan van aanpak en de uitgaven binnen de begroting;
- neemt alle bestuurlijke besluiten.

**De pensioencommissie / Stuurgroep:**

- treedt op als stuurgroep;
- informeert en adviseert het bestuur over de voortgang en realisatie;
- informeert de stakeholders over inhoud en proces van het project.

**Het verantwoordingsorgaan:**

- heeft adviesrecht voor het communicatiebeleid in algemene zin;
- heeft adviesrecht voor het voorgenomen inbaarbesluit;
- heeft adviesrecht voor de wijzigingen in het uitvoeringsreglement inclusief compensatie en solidariteitsreserve;
- beoordeelt het handelen van het bestuur inclusief het uitgevoerde beleid van bestuur, inclusief beleidskeuzes voor de toekomst.

**De raad van toezicht:**

- beoordeelt het besluitvormingsproces tot invaren – o.a. op welke wijze relevante informatie meegewogen is in het uiteindelijke besluit – en geeft goedkeuring aan het voorgenomen invaarbeveluit;
- geeft goedkeuring aan het beleid tot wijziging van het uitvoeringsreglement;
- toetst het implementatieproces en geeft input op het implementatieplan, waaronder de risicohouding en de evenwichtige belangenafweging.

**De sleutelfunctiehouders:**

- nemen hun verantwoordelijkheid binnen de Wtp-transitie door opinies over materiële bevindingen en risico's op hun sleutelfunctiegebied (risicobeheer, actuarieel en audit) tijdig te delen met het bestuur van het pensioenfonds. Hierbij delen ze tevens aanbevelingen om deze risico's te beheersen of te mitigeren;
- geven op verzoek van het bestuur of omgevraagd hun opinie op benoemde onderwerpen en besluiten in het Wtp-traject.
- Monitoren of het WTP traject in lijn is met het fondsbeleid, de risicobereidheid van het fonds en wet- en regelgeving. Bij afwijkingen adviseren zij over corrigerende maatregelen.

**De programmamanager:**

- informeert en faciliteert de pensioencommissie in zijn verantwoordelijkheid voor de voortgang en realisatie;
- is verantwoordelijk voor het opstellen en bijhouden van de detailplanning;
- bewaakt de prioriteiten en de voortgang binnen de afgesproken scope, tijd en budget en rapporteert hier periodiek over aan de pensioencommissie;
- zet acties in gang om de mijlpalen te behalen;
- lost problemen op, waar nodig door middel van escalatie;
- bewaakt dat alle besluitvorming tijdig door het bestuur plaatsvindt op basis van bestuursrijpe vergaderdocumenten.

**(Externe) adviseurs:**

- adviseren sociale partners, pensioencommissie en bestuur aan de hand van adviesmemo's, presentaties/workshops en uitgevoerde berekeningen;
- assisteren bij het opstellen van het transitieplan en implementatieplan;
- stellen beleidsrijpe notities en memo's op t.b.v. besluitvorming;
- stemmen voortgang en taakverdeling met elkaar en de pensioenuitvoeringsorganisatie af in een aparte projectgroep.

**Ketenoverleg:**

- Overlegorgaan met bestuur, pensioenuitvoeringsorganisatie, fiduciair vermogensbeheerder en custodian;
- Werken de benodigde wijzigingen uit in de vermogensbeheer- c.q. informatie uitwisselingsketen t.b.v. de nieuwe pensioenregeling;
- Stellen notities en memo's op t.b.v. besluitvorming door het bestuur;
- Coördineren de interne implementatie van de nieuwe vermogensbeheer- en informatie uitwisselingsketen tussen de verschillende partijen.

**Periodiek overleg**

Er is een overlegstructuur om de transitie te realiseren. In de voorbereiding en realisatie van de transitie, overleggen BPF Schilders (programmamanagement en bestuursleden), PGGM en de andere (externe) adviseurs en ketenpartners driewekelijks in de projectgroep. De projectgroep bespreekt de status en voortgang van de diverse projectopdrachten, eventuele aandachts- en knelpunten en neemt hierop actie waar nodig. De programmamanager rapporteert mede namens de projectgroep aan de Pensioencommissie die als stuurgroep fungeert.

De diverse werkzaamheden en te nemen bestuurlijke besluiten worden binnen het programma planmatig uitgevoerd en gemonitord door een projecteigenaar van een projectopdracht. Voor het in beeld brengen van de informatie- en data-uitwisselingsketen vermogensbeheer is de opdracht uitgewerkt door een ketenoverleg, onder aansturing van de programmamanager.

Voor bestuurlijke beeld-, oordeels- en besluitvorming is ruim tijd gereserveerd in de regulier ingeplande vergaderingen van het bestuur, de pensioencommissie, het verantwoordingsorgaan (hierna: VO), de raad van toezicht (hierna: RvT) en de sociale partners. Hiernaast zijn extra vergaderingen en kennissessies voor de bovenstaande fondsorganen, -gremia en sociale partners gehouden. Tevens is ruim tijd besteed aan de voorbereiding in commissievergaderingen, in vergaderingen van het dagelijks bestuur en vergaderingen van het bestuur. Wekelijks is er een afstemmingsmoment tussen programmamanager, bestuursondersteuning en met de trekkers die namens het bestuur als opdrachtgever fungeren. Dit zijn de voorzitter van de pensioencommissie en de werkgeversvoorzitter. Daarnaast neemt de werknemersvoorzitter sinds 2024 ook deel aan dit overleg.

Een belangrijke stakeholder in de transitie is PGGM, de pensioenuitvoeringsorganisatie van BPF Schilders. PGGM faciliteert een deel van de beleidsadvisering voor het bestuur en sociale partners en is verantwoordelijk voor het pensioenbeheer. Binnen PGGM is een programmastructuur



neergezet om de transitie voor diens klanten te realiseren. Voor BPF Schilders coördineert de klantmanager samen met de manager pensioenbeheer het traject vanuit PGGM.

Er vindt periodiek overleg plaats met de betrokken leden van de Executive Committee van PGGM en de bestuurlijke trekkers voor strategische afstemming en het bespreken van strategische risico's, projectaansturing en knelpunten. Daarnaast vindt informeel contact plaats tussen de bestuursleden van de verschillende pensioenfondsen die PGGM als pensioenuitvoeringsorganisatie hebben.

### 1.1.2. Schets van de belangrijkste gerealiseerde en nog te realiseren mijlpalen in de tijd

BPF Schilders is in 2021 begonnen met voorbereidingen voor het nieuwe pensioenstelsel op basis van het conceptwetsvoorstel Wtp dat begin dat jaar door de Tweede Kamer is voorgelegd aan de sector. Sociale partners zijn begonnen met het project 'Toekomstig pensioencontract' om zich te oriënteren op de toekomstige Wtp en de keuzes die hiervoor gemaakt moeten worden.

In 2023 stond de voorbereiding op de implementatie centraal. Niet in de minste plaats door het iteratieve proces tussen sociale partners en BPF Schilders met betrekking tot de te maken keuzes in het arbeidsvoorwaardelijke proces. Aan de hand van de per 1 juli 2023 aangenomen Wtp hebben sociale partners de gemaakte afspraken rondom de nieuwe pensioenregeling vastgelegd in het reeds ingediende transitieplan, inclusief het verzoek tot invaren. Het transitieplan is belangrijke input voor het bestuur van BPF Schilders om haar eigen evenwichtigheidsbeoordeling op te doen aan de hand van het eigen evenwichtigheidskader om uiteindelijk te besluiten of de opdracht aanvaard kan worden (zie hoofdstuk 6) en geïmplementeerd en uitgevoerd kan worden.

BPF Schilders is in samenwerking met de PUO (zijnde PGGM) en overige ketenpartijen in 2023 begonnen met het beoordelen en uitwerken van het verzoek van sociale partners in het transitieplan. Aansluitend hierop heeft het bestuur ook een besluit genomen over het transitie-FTK (hoofdstuk 5). Deze voorbereiding, inclusief de benodigde bestuurlijke besluitvorming daarop, is vastgelegd in dit implementatieplan. Na indiening van het implementatieplan zullen er wijzigingen worden toegepast in de fondsdocumenten en zal het bestuur scherp toezien op het implementatieproces.

Tabel 1: Belangrijkste Wtp-mijlpalen in de tijd

2021 – 2022 oriëntatie, verkenning en verdieping	2023 - 2024 voorbereiding implementatie	2024 – 2025 Besluitvorming en implementatie
<ul style="list-style-type: none"> <li>• start project 'toekomstig pensioencontract' door sociale partners;</li> <li>• contracteren externe adviseurs en uitbestedingspartijen.</li> <li>• formuleren en vaststellen aanvaardingskader door bestuur</li> </ul>	<ul style="list-style-type: none"> <li>• ontdekkingsreis bestuur in de wereld van Wtp;</li> <li>• besluitvorming door sociale partners over de nieuwe pensioenregeling en opstellen transitieplan;</li> <li>• besluitvorming door bestuur over geen gebruik transitie-ftk 2023;</li> <li>• monitoren van risicoanalyses, waar van toepassing in samenwerking met PGGM;</li> <li>• frequent en gestructureerd overleg met PGGM, vermogensbeheerder en custodian;</li> <li>• frequent en gestructureerd overleg met de sleutelfunctiehouders en compliance officer ter voorbereiding op hun taak;</li> <li>• communiceren met (gewezen) deelnemers en pensioengerechtigden;</li> <li>• besluitvorming – inclusief VO advies en RvT goedkeuring – door het pensioenfonds over aanvaardingskader;</li> <li>• opstellen communicatieplan;</li> <li>• oplevering upgrade Risico Preferentie Onderzoek</li> </ul>	<p><u>Voor indiening van het implementatieplan:</u></p> <ul style="list-style-type: none"> <li>• opstellen, vaststellen en indienen implementatieplan inclusief het communicatieplan.</li> <li>• beoordelen van opinies van de SFH's en AUP-rapportage van de externe accountant;</li> <li>• besluitvorming over datakwaliteit, voorgenomen invaarbeveluit, transitie-ftk 2024 opdrachtaanvaarding en -bevestiging;</li> <li>• definitieve besluitvorming tot invaren.</li> </ul> <p><u>Na indiening van het implementatieplan:</u></p> <ul style="list-style-type: none"> <li>• uitrollen communicatieplan;</li> <li>• frequent en gestructureerd overleg t.b.v. monitoren van de verdere voorbereiding en uitvoering transitie door PUO,</li> </ul>

		vermogensbeheerder en custodian; <ul style="list-style-type: none"> <li>• opstellen en wijzigen              uitbestedingsovereen-              komsten;</li> <li>• wijzigen en vaststellen              fondsdocumenten,              waaronder het              pensioenreglement en              uitvoeringsreglement;</li> <li>• besluitvorming              risicohouding en              strategisch              beleggingsbeleid.</li> </ul>
--	--	---

### 1.1.3. Beschrijving besluitvormingsproces ten behoeve van de transitie

Het besluitvormingsproces van de verschillende mijlpalen is niet in een vacuüm tot stand gekomen. Gedurende het proces heeft het bestuur de verschillende stakeholders continu meegenomen en betrokken. Zo is de verkenning en besluitvorming van bestuur met betrekking tot de financiële opzet van de nieuwe regeling en andere keuzes uitgewerkt en (de soms werkhypotheses) gedeeld met sociale partners. Daarmee ontstond in iteratie ook gezamenlijke beeldvorming, hetgeen van nut was bij de afstemming en informatiedeling gedurende het proces van sociale partners op weg naar het transitieplan. Adviseurs van het fonds hebben gedurende de beeldvormende fase workshops en kennissessies georganiseerd voor alle gremia zodat alle stakeholders toegang hadden tot de voor hen benodigde kennis om hun taak goed te kunnen uitvoeren. Onderliggend aan alle keuzes vanuit BPF Schilders is het vooraf vastgestelde evenwichtigheids- of "aanvaardingskader". Hierin staan de normen uitgewerkt die als richtlijn dienen gedurende de transitie. Door het nauwe contact met de sociale partners kon het evenwichtigheids-/aanvaardingskader in samenspraak worden opgesteld. Sociale partners hebben voor hun meningsvorming en uiteindelijke besluitvorming ook ledenraadplegingen gedaan. Vanwege de belangrijke rol die het VO en de RvT innemen in de besluitvorming rondom de NPR werden ze uitgebreid meegenomen in het proces en werden er gezamenlijke themadagen georganiseerd.

In het vaststellingsdocument waarin het gehele proces met inhoud qua bestuurlijke besluitvorming is vastgelegd, is dit nader uitgewerkt met vergaderdata en gespreksonderwerpen.

## 1.2. Besluitvormingsproces vaststelling implementatieplan

### 1.2.1. Beschrijving van het doorlopen besluitvormingsproces

Het opstellen van het implementatieplan vond plaats door een penvoerder met tekstblokken aangeleverd door de betrokken experts, waaronder de actuariële adviseur (Ortec) en de PUO (zijnde PGGM). De concepten van het implementatieplan zijn besproken in een wekelijks voortgangsoverleg implementatieplan. In de projectgroep werd de voortgang besproken en gemonitord.

Het concept implementatieplan is gedeeld en besproken met de pensioencommissie (zijnde de stuurgroep NPR) en later met het bestuur voor beeldvorming. Ook is het implementatieplan gedeeld en besproken met het VO en de RvT. Dat heeft bijgedragen aan goede betrokkenheid van het VO en de mogelijkheid gegeven aan de RvT om eventuele input op het implementatieplan tijdig te geven en dit stadium van het implementatieproces te beoordelen. De sleutelfunctiehouders interne audit en risicobeheer hebben ieder voor hen relevante passages van het implementatieplan gecontroleerd op inhoud en juistheid. Tenslotte is het gehele implementatieplan geagendeerd en vastgesteld door het bestuur en ingediend bij DNB. Het bestuur vindt het belangrijk om de voortgang van het implementatieplan te monitoren en te evalueren en daarom zijn er meerdere leessessies georganiseerd met het dagelijks bestuur om de voortgang en kwaliteit van het implementatieplan te borgen.

### 1.2.2. Oordeel van bestuur

Het bestuur kijkt terug op een gestructureerd doorlopen BOB proces waarin zowel individuele bestuurders als de pensioencommissie nadrukkelijk zijn betrokken in de voorbereiding en de redactievoering van het implementatieplan. De uitwerking van hoofdstuk 2 heeft in de laatste weken op weg naar vaststelling meer aandacht gekregen. Dit was met name vanwege de herijking van het technische implementatieplan met aanpak in het programma Feniks. Hoewel deze heroverweging heeft gezorgd voor vertraging en getrapte integrale besluitvorming, is bestuur uiteindelijk van mening dat dit tot een kwalitatief betere aanpak heeft geleid. Belangrijke elementen die nog nadrukkelijker zijn meegenomen:

- Resultaatgerichte benadering, oplevering in beheersbare modules
- Beschikbare cruciale resources/testcapaciteit is bepalend voor de planning
- In de planning is rekening gehouden bestuurlijke checkpoints en ruimte ingecalculiseerd voor onverwachte uitloop.

Uiteindelijk is het concept implementatieplan voorgelegd aan de sleutelfunctiehouders en de interne organen. De belangrijkste opmerkingen zijn hieronder opgenomen.

### 1.2.3 Oordelen van sleutelfunctiehouders, compliance officer, verantwoordingsorgaan en intern toezicht

Sleutelfunctiehouders:

Risk: "Wij zijn van oordeel dat het implementatieplan een goed leesbaar en inhoudelijk sterk document is geworden. Op enkele aanbevelingen na kunnen wij ons vinden in de opzet en inhoud. Deze aanbevelingen zijn bedoeld als nice-to-haves."

Actuariaal: "In het kader van doeltreffend risicobeheer heb ik de documenten doorgenomen. Hierbij heb ik de volgende opmerkingen: Het pensioenfonds heeft een gedegen traject doorlopen om uiteindelijk tot het voorliggende implementatieplan te komen. Gedurende dit traject heb ik de voor mij relevante onderwerpen opinies uitgebracht. Ik heb geen integrale toets gedaan of alle informatie in dit document aansluit bij eerdere documenten en reacties op mijn opinies. "

Voorts heeft de sleutelfunctiehouders actuariaal diverse aanbevelingen gedaan waar bestuur op heeft geantwoord.

Audit: Als interne sleutelfunctiehouder audit en zgn. derde lijn in het risk framework heeft de sleutelfunctiehouder bevestigd niet met een oordeel te komen.

Raad van Toezicht

"De Raad van Toezicht, RvT, heeft op 22 november 2024 uw mail ontvangen met uw (concept) implementatieplan Wet toekomst pensioenen. Als toezichthouder hebben wij de rol om toe te zien op een goed doorlopen en afgewogen besluitvormings-proces rondom beheerste bedrijfsvoering. Vanuit dit oogpunt hebben wij het implementatieplan gelezen. De RvT heeft in zijn vergadering van 29 november 2024 het implementatieplan besproken en aan de hand daarvan enkele vragen gesteld. De belangrijkste vraag daarbij was of bestuur voldoende comfort heeft bij een tijdige en volledige implementatie. Dit is door bestuur bevestigend beantwoord, bij de beantwoording van de alle vragen.

Verantwoordingsorgaan:

In een gezamenlijke sessie van bestuur en verantwoordingsorgaan is het implementatieplan op 4 december 2024 aan de hand van een presentatie toegelicht. Daarbij heeft het verantwoordingsorgaan toelichtende vragen gesteld welke zijn beantwoord. Dit is verder geen aanleiding geweest om aanpassingen in het concept plan door te voeren.

Compliance officer

“Ons totaalbeeld is dat het implementatieplan een duidelijk en goed zelfstandig leesbaar document is, waarin de vereiste onderwerpen terugkomen.”

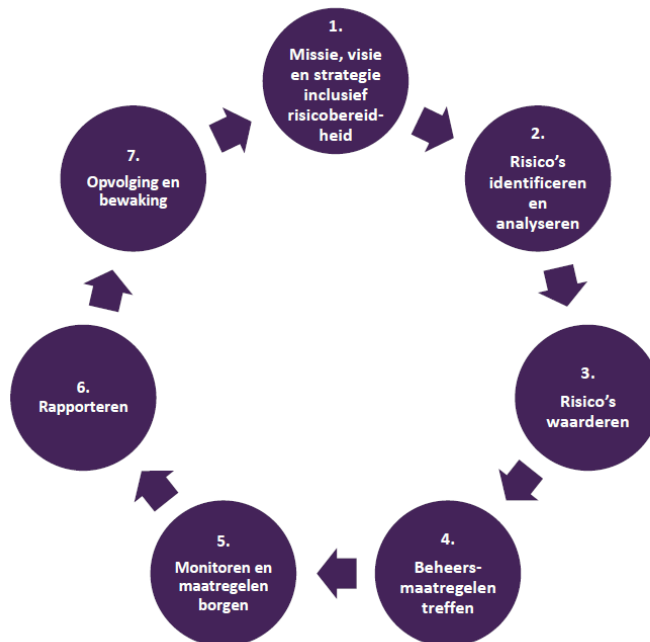
Voorts is de compliance officer, naast een inhoudelijke bevestiging van de toetsing, met de aanbeveling gekomen een uitgebreidere toelichting te geven waarom voldaan wordt aan de wettelijke vereisten van de pensioenwetgeving, fiscaal en gelijke behandeling. Hierop is de toelichting in de definitieve versie uitgebreid onder hoofdstuk 6.4.

## 2. Risicoanalyses en beheersmaatregelen

### 2.1. Inleiding en risicomanagement door BPF Schilders

BPF Schilders monitort de mogelijke risico's voor het fonds en tracht de impact hiervan zo veel mogelijk te verminderen, om daarmee haar doelstellingen op beheerste en effectieve wijze te behalen. Hiervoor heeft het fonds het Kader Risicomanagement opgesteld welke hieronder wordt toegelicht. Vanwege de omvangrijke impact van de implementatie van de NPR heeft het fonds er voor gekozen om een Risk Self Assessment (RSA) en een Eigen Risicobeoordeling (ERB) uit te voeren. Deze RSA en ERB maken onderdeel uit van het integrale risicomanagementkader van het fonds. Dit kader is gebaseerd op een samenhangende benadering van risico's en geïnspireerd door de internationaal erkende principes van het 2017 COSO Enterprise Risk Management – integrated Framework.

Figuur 2: Zevenstappen proces risicomanagement



BPF Schilders hanteert een three lines model voor de beheersing van risico's. Het three lines model is een governance model dat ervan uitgaat dat een organisatie de risico's langs drie lijnen inricht en beheerst. De eindverantwoordelijkheid voor de inrichting, aanpassing en bijsturing van het integrale risicomanagement ligt bij het bestuur van het pensioenfonds. De risk governance onder de verantwoordelijkheid van het bestuur wordt hieronder toegelicht.

*Eerste lijn: dagelijks bestuur en commissies*

(Dagelijks) bestuur en commissies en project vormen de eerste lijn en zijn verantwoordelijk voor de identificatie, analyse, beheersing en monitoring van de risico's die tot hun aandachtsgebied behoren. Als risico-eigenaar treft de eerste lijn beheersmaatregelen voor de geïdentificeerde risico's en is verantwoordelijk voor de monitoring en beheersing van elk risico. De eerste lijn is verder ook verantwoordelijk voor de effectiviteit van de risicobeheersing, compliance met wet- en regelgeving en voor de volledigheid en betrouwbaarheid van de verantwoordingsinformatie. De eerste lijn past de door de tweede lijn ontwikkelde methoden en technieken toe. Wanneer nodig schakelt de eerste lijn externe deskundigen in.

*Tweede lijn: sleutelfunctiehouder risicobeheer, compliance officer en sleutelfunctiehouder actuariële functie.*

De sleutelfunctiehouder risicobeheer (SFH RB), de sleutelfunctiehouder actuariële functie (SFH AF) en de compliance officer vormen de tweede lijn en monitoren en bewaken de werking van het proces van risicobeheersing.

De tweede lijn adviseert, coördineert en toetst de opzet, het bestaan en werking van beheersmaatregelen met betrekking tot onderkende risico's en adviseert over de beheersing van risico's. Het aandachtsgebied van de tweede lijn is de gehele waardeketen waar het bestuur verantwoordelijkheid voor draagt.

*Derde lijn: sleutelfunctiehouder interne audit*

De sleutelfunctiehouder interne audit vormt de derde lijn en geeft een onafhankelijk oordeel over het ontwerp en de effectiviteit van het proces van risicobeheersing, inclusief de beoordeling van de risicobeheersing door de eerste lijn en tweede lijn. Periodiek is er overleg tussen deze tweede- en derdelijns functies.

Periodiek is er overleg tussen deze tweede- en derdelijns functies.

### *Risico identificatie en analyse*

Het risicomanagementproces van BPF Schilders start met het identificeren en analyseren van risico's. Alle geïdentificeerde risico's die de uitvoering van de missie, visie en strategie van BPF Schilders kunnen beïnvloeden worden opgenomen in het risico-universum. Dit risico universum vormt een integraal onderdeel van het Kader Risicomanagement.

### Risk Self Assessment (RSA)

Het pensioenfonds voert Risk Self Assessments (RSA) uit voor omvangrijke projecten of onderwerpen met een hoog risico. Een RSA is een waardevol instrument voor het maken van een inschatting van de risico's, evenals de effectiviteit en de toereikendheid van de beheersmaatregelen, door middel van zelfbeoordeling. Voor risico's die buiten de risicobereidheid vallen, wordt beoordeeld of aanvullende beheersmaatregelen nodig zijn, of dat het netto risico kan worden geaccepteerd. In de RSA worden de specifieke risico's voor het betreffende onderwerp benoemd en gedetailleerd uitgewerkt. Daarbij worden specifieke risico's gekoppeld aan de risico's uit het risico-universum.

### RSA NPR

Tijdens het oriëntatietraject in 2022 is het bestuur begonnen zich te oriënteren op specifieke risico's gekoppeld aan de implementatie van de NPR. Veel risico categorieën voor de NPR implementatie vallen nauw samen met risico categorieën die al worden gevolgd voor de 'going concern' van BPF Schilders. Deze NPR-risico's zijn in onderstaande tabel gekoppeld aan de bijbehorende risico's in het risico-universum (inclusief nummering positie in het universum). Door de onzekerheden die gepaard gaan met het uitwerken van de NPR werd er geconcludeerd dat de reguliere risico kwartaalrapportage niet afdoende was om de Wtp risico's goed te kunnen volgen en te beheersen. Daarop heeft het bestuur besloten om aanvullend op de monitoring in het risico-universum een Risk Self Assesment (RSA) uit te voeren.



NPR risico	Risico-universum
Operationele en IT-risico's	<ul style="list-style-type: none"> <li>• 6. Business continuity</li> <li>• 8. Communicatie</li> <li>• 12. Politiek</li> <li>• 15. IT</li> <li>• 19. Datakwaliteit (PUO)</li> </ul>
Uitbestedingsrisico's	<ul style="list-style-type: none"> <li>• 2. Uitbesteding vermogensbeheer</li> <li>• 16. Uitbesteding strategisch</li> <li>• 17. Uitbesteding pensioenbeheer</li> </ul>
Procesbeheersing	<ul style="list-style-type: none"> <li>• 14. Governance</li> <li>• 16. Uitbesteding strategisch</li> </ul>
Financiële risico's	<ul style="list-style-type: none"> <li>• 1. Financiële opzet</li> </ul>

Tabel 2: Overzicht koppeling NPR-risico aan risico-universum

In 2022 heeft het pensioenfonds een RSA uitgevoerd ter ondersteuning van de NPR implementatie. De eerste opzet van de RSA werd voorbereid door de sleutelfunctiehouder risicobeheer en, na vaststelling door het bestuur, vervolgens overgedragen aan de pensioencommissie. In de RSA worden zowel risico's vanuit het perspectief van het fonds als de risico's vanuit de uitvoerder/uitbesteding meegenomen. Het risicomanagementproces voor de WTP transitie volgt hetzelfde 7 stappen proces als toegelicht in het integrale kader.

De RSA wordt op kwartaalbasis herzien door de pensioencommissie. Daarbij worden zowel het interne risicomanagement kader als de rapportages die BPF Schilders ontvangt vanuit de uitbestedingspartijen meegenomen. Indien nodig worden risico's en/of beheersmaatregelen aangepast. De bijgewerkte versie van de RSA wordt besproken in het Risk Management Overleg (RMO) en met het bestuur. Hierbij worden de risico-inschattingen en beheersmaatregelen voor de specifieke NPR risico's geanalyseerd en uitgedaagd, en worden eventuele opmerkingen teruggegeven aan de pensioencommissie. De sleutelfunctiehouder risicobeheer neemt de uitkomsten van de RSA mee in zijn beoordeling van de voortgang van de NPR en rapporteert hierover op kwartaalbasis aan het bestuur.

De RSA NPR is als belangrijke bron gebruikt voor het uitschrijven van dit hoofdstuk. De meest recente versie is meegestuurd naar DNB.

ERB

Naast de RSA, heeft het In 2023-2024 heeft het bestuur van BPF Schilders de driejaarlijkse ERB (Eigen Risico Beoordeling) uitgevoerd. De ERB biedt toegevoegde waarde op drie gebieden:

- De ERB helpt het fonds bij het koppelen van beleidsdoelen aan de risicohouding en het testen van beleid onder stressscenario's. Dit versterkt de effectiviteit van het risicomanagement en biedt aanknopingspunten om het beleid verder te optimaliseren. Hoewel risicomanagement doorlopend aandacht krijgt, biedt de ERB extra verdieping.
- De ERB vergroot het bewustzijn van risicomanagement binnen het pensioenfonds en ondersteunt een continu verbeterproces.
- Voldoen aan wettelijke verplichtingen: Door de uitvoering van de ERB voldoet het pensioenfonds aan de geldende wettelijke eisen.

Het ERB-proces is tijdens de bestuursvergadering van 22 december 2023 opgestart, waarin de centrale vraagstelling, stressscenario's en planning werden opgesteld. In die vergadering is ook besloten om de ERB, net als in 2021, uitgebreid op te pakken, wat extra bestuurscapaciteit vergde en door de drukte rondom de Wtp planning technisch uitdagend bleek.

Na deze bestuursvergadering stelde de sleutelfunctiehouder risicobeheer samen met de sleutelfunctie vervuller een gedetailleerd voorstel op, dat eerst in het RMO werd besproken en vervolgens op 29 januari 2024 door het bestuur werd vastgesteld. Daarna organiseerde de sleutelfunctie vervuller, in afstemming met de sleutelfunctiehouder risicobeheer, een scenarioworkshop voor de impactanalyse van de stressscenario's, die op 5 juli 2024 met het bestuur plaatsvond. Op 19 september besprak het RMO de concept ERB-rapportage, inclusief de impactanalyses van stressscenario's en de doelmatigheidsbeoordeling van het risicobeheer. De rapportage werd daarna op 23 september 2024 ter bespreking aan het bestuur voorgelegd. Na aanvullingen en opmerkingen vanuit het bestuur en het RMO, is de rapportage afgerond. De sleutelfunctiehouder heeft hierop een risico-opinie toegevoegd, conform de wensen van de toezichthouder. De ERB-rapportage is met een paar opmerkingen vastgesteld in de bestuursvergadering van 13 november 2024.

De centrale vraag in de ERB van 2024 luidt als volgt:

*"Is de risicobeheersing van BPF Schilders zodanig ingericht dat de organisatie nu en in de toekomst (in eerste instantie tot het invaarmoment en ook erna) tijdig, weloverwogen en gedegen kan reageren op ontwikkelingen en wijzigingen in het pensioendomein en de relevante omgeving zodat de strategische doelstellingen van BPF Schilders haalbaar blijven?"*

Het bestuur heeft deze vraag positief beantwoord op basis van de behandeling van de vooraf gedefinieerde stressscenario's tijdens de workshop op 5 juli 2024. Tijdens deze workshop heeft het bestuur vervolgacties gedefinieerd die verdere opvolging vereisen. De uitvoering van deze vervolgacties zal bijdragen aan de versterking van het risicobeheer binnen het fonds. In de periode tussen de scenarioworkshop en de opstelling van deze rapportage zijn reeds enkele vervolgacties uitgevoerd. De sleutelfunctiehouder risicobeheer zal vanuit de tweede lijn een ondersteunende en uitdagende rol vervullen bij de implementatie van deze acties.

De doelmatigheidsbeoordeling van het risicobeheer toont aan dat dit voldoende efficiënt is ingericht. Voor de stressscenario's blijkt dat het risicomanagement op hoofdlijnen goed is ingericht. Met het oog op de transitie naar het nieuwe pensioenstelsel zijn er aanvullende beheersmaatregelen voorgesteld. Deze maatregelen dienen tijdens de transitie meegenomen te worden in het contact met uitbestedingspartijen en opgenomen te worden in het implementatieplan, om gedurende het transitieproces voldoende 'in control' te blijven.

## **2.2. Vaststellen wendbaarheid en toekomstvastigheid IT landschap**

Veel van de belangrijkste niet financiële risico's zijn gekoppeld aan het pensioenbeheer van BPF Schilders. Voor een gecontroleerde transitie moet de IT-architectuur waar het pensioenbeheer op gebouwd is toekomstbestendig, betrouwbaar en wendbaar zijn. In deze paragraaf wordt benoemd hoe BPF Schilders gezamenlijk met PGGM de kwaliteit van de IT-architectuur heeft vastgesteld zodat alle benodigde operationele wijzigingen voor de Wtp en NPR gecontroleerd geïmplementeerd kunnen worden.

In 2018 is PGGM begonnen met een oriëntatietraject voor het versterken en wendbaarder maken van de IT-architectuur. Het doel van deze oriëntatie was om te bepalen op welke wijze de IT-architectuur doorontwikkeld moest worden om de toekomstbestendigheid te garanderen. Hierbij is er ook gekeken of PGGM het modulaire systeem intern kon blijven ontwikkelen of dat het gunstiger is om een externe applicatie te verwerken. Dit onderzoek is gedaan door Boston Consultancy Group (BCG) aan de hand van documentatie analyse, interviews en een geautomatiseerde analyse van de broncode. Hieruit kwam naar voren dat de IT-architectuur van PGGM in de kern goed was uitgewerkt maar er wel verbeteringen nodig waren om de IT-architectuur ook toekomstvast te maken. Voor de toekomstbestendigheid was het dus niet nodig een geheel nieuw IT-landschap te bouwen of aan te schaffen. Na het onderzoek werd gekozen voor de interne doorontwikkeling van het bestaande IT-landschap,.

Om het toekomstbestendig te maken waren verbeteringen van het landschap nodig, waaronder modularisatie, een gelaagd productmodel en technische verbeteringen van de modules. Aan de hand van de uitkomsten van dit onderzoek is PGGM begonnen aan het moderniseringsproject waarin het tot en met 2019 heeft gewerkt aan het hart van het landschap en daarna is verder gegaan met de gekoppelde modules. De IT architectuur is hierbij opgesplitst in vijf centrale onderdelen met ieder eigen modules weergegeven in dit schematisch overzicht van PGGM.



Figuur 3: Vijf modules IT architectuur

In 2021 is er door BCG een onafhankelijke toets uitgevoerd over de voortgang van het moderniseringsproject van PGGM. Dit is uitgevoerd aan de hand van dezelfde onderzoeksmethode als in 2018. De belangrijkste uitkomsten uit deze onafhankelijke toets zijn:

- De kwaliteit van de software en de architectuur van gemoderniseerde modules zijn goed. De nieuwe modules halen consistent hogere scores bij de geautomatiseerde analyses;
- Resterende activiteiten voor realisatie van het toekomstbestendige landschap staan op de strategische roadmap;
- Er zijn meerdere aanbevelingen om processen te stroomlijnen voor aanvullende efficiency.

Naar aanleiding van een selectietraject voor een PUO, doorliepen BPF Schilders en PGGM in 2022 een hercontracteringstraject. Bij het maken van de afweging om PGGM als pensioenuitvoeringsorganisatie aan te houden hechtte BPF Schilders veel waarde aan de toekomstbestendigheid van

de PUO's op de short list. Hierbij werd er met nadruk gekeken naar de IT architectuur. Dit is immers een belangrijke randvoorwaarde voor een succesvolle implementatie van de Wtp en toekomstige andere projecten.

Voor het vaststellen van de kwaliteit van de IT-architectuur stond de tweede onafhankelijke toets van BCG centraal. Hierbij is er specifiek gekeken naar de voortgang sinds 2019 en de verwerking van de benoemde aanbevelingen door PGGM. Het bestuur is hierbij geadviseerd door een externe adviseur vanuit WTW. In een bestuursvergadering van 16 november 2022 is een uitgebreide analyse besproken. De uitkomsten gaven het bestuur voldoende comfort dat PGGM genoeg in control is om de benodigde uitbreidingen van de IT-architectuur op een gecontroleerde manier te implementeren. Jaarlijks wordt de kwaliteit van de IT-architectuur bewaakt via interne kwaliteitsmanagement processen bij PGGM. De gebruikte IT-processen worden jaarlijks extern getoetst voor de ISO en ISAE-certificeringen. Hierover wordt gerapporteerd aan BPF Schilders. Het bestuur concludeerde dat PGGM overall beter scoorde ten opzichte van de andere PUO op de short list en besloot om PGGM aan te houden als zijn/haar PUO.

### **2.3. Beschrijving opzet en uitwerking NPR-implementatie (programma Feniks)**

De implementatie van de NPR is de grootste wijziging die BPF Schilders tot nu toe in samenwerking met PGGM realiseert. Het belang dat deze implementatie juist, volledig, beheerst en integer verloopt is cruciaal voor het vertrouwen van de deelnemers in het fonds. Daarom zijn BPF Schilders en PGGM in gesprek gegaan over het programma 'Feniks'. Dit is een alomvattend programma voor de implementatie van de Wtp binnen PGGM en raakt alle facetten die bij dit traject betrokken zijn. Het Feniks programma heeft als doelstelling om PGGM klaar te maken voor de veranderingen van het nieuwe pensioenstelsel voor heel PGGM en BPF Schilders. Het initieert daarmee projecten, geeft sturing aan de implementatie en zorgt voor afstemming tussen de verschillende business units. Uitwerking van de veranderingen voldoet hierbij aan kaders vanuit de Domeinarchitectuur, Productarchitectuur en andere architectuurkaders. De belangrijkste wijzigingen die moeten worden ingebouwd binnen de IT-architectuur zijn:

- Het kunnen vastleggen van het persoonlijke pensioenvermogen van de deelnemer binnen de pensioenadministratie. Bestaande processen zullen hierop moeten aansluiten. De persoonlijke pensioenvermogens zullen worden vastgelegd in een nieuwe module als onderdeel van de pensioenadministratie.
- De Wtp vraagt een nauwere samenwerking tussen pensioenbeheerder en vermogensbeheerder. Hiervoor moet de markt-standaard SIVI voor data-uitwisseling worden geïmplementeerd.

- Voor uitingen naar deelnemers moeten er vanuit de Wtp nieuwe proposities opgesteld worden, zoals keuzebegeleiding, die consequenties zullen hebben voor de inrichting/communicatie binnen de klantreizen/processen.
- Hierbij is voor de communicatie transparantie tot op het meest gedetailleerde niveau vereist. Alhoewel er niet in alle detail gecommuniceerd zal worden, moet het wel mogelijk zijn tot op het laagste detail de informatie beschikbaar te hebben en op verzoek te kunnen tonen.

Gedurende het ontwerp/opstellen van de nieuwe pensioenregeling voor BPF Schilders is er nauw contact geweest tussen BPF Schilders en PGGM om af te stemmen of de door sociale partners en het fonds gewenste wijzigingen ook implementeerbaar zijn voor de uitvoeringsorganisatie. Zo heeft het bestuur bij ieder deelbesluit ten behoeve van het transitie- en implementatieplan vooraf getoetst bij PGGM of de uiteindelijke implementatie ervan ook realiseerbaar is binnen de architectuurkaders. De uitvoerbaarheid van de nieuwe ontworpen regeling is door PGGM bekrachtigd door een uitvoeringsverklaring. Uiteindelijk is door deze samenwerking een goed uitvoerbaar en coherent product model opgezet dat kan worden aangesloten op de IT architectuur. Hiermee kan de nieuwe pensioenregeling worden geïmplementeerd.

Binnen het programma Feniks wordt onderscheid gemaakt tussen een viertal werkstromen, te weten, 'Wetgeving', 'Beleid', 'PB-keten' en 'VB-keten'. Het programma staat onder leiding van de programmadirecteur en heeft voor elke werkstroom een eigenaar op MT-niveau. De programmadirecteur en werkstroomeigenaren vormen samen het programmaboard. Het programmabureau voert regie op het programma en levert daarbij expertise vanuit Risk, Finance & Control, Legal en Communicatie. Het programma wordt getoetst door Internal Audit vanuit PGGM.

Het ERM team vanuit PGGM, heeft, op verzoek van de sleutelfunctiehouder risicobeheer, op 7 februari 2022 een opinie afgegeven omtrent de kwaliteit van de governance en risicosturing binnen programma Feniks. De conclusie van deze opinie is dat de governance structuur voor de opzet, inrichting en monitoring en de regievoering daarop binnen het programma Feniks voldoende effectief is opgezet en ingericht. Dit is ook zo behandeld in het RMO overleg van 14 februari 2022. Hierbij is het risicomanagementproces voldoende geborgd in het programma en onderliggende werkstromen.

## 2.4. Procesbeheersing NPR-implementatie

### 2.4.1. Wijziging integrale planning

Eind 2023 heeft DNB een on-site onderzoek uitgevoerd binnen PGGM. Het onderwerp van het onderzoek was de beheersing van de IT-transitierisico's in relatie tot de pensioenadministratie in het kader van de komst van de Wtp. Hieruit (rapport DNB dd 18 maart 2024) kwamen vier bevindingen omtrent de governance en risicobeheersing:

1. Zowel het plan van aanpak als de voortgangsrapportages geven onvoldoende inzicht in het kritieke pad en PGGM beschikt niet over een integraal overzicht van mijlpalen en afhankelijkheden op het kritieke pad.
2. De rol van het tweede lijn risicomanagement (ERM) is binnen het project Feniks pensioenbeheerketen onvoldoende aanwezig.
3. Alhoewel de functionele requirements in kaart zijn gebracht beschikt PGGM niet over een duidelijke beschrijving over welke functionaliteiten voor de Wtp minimaal in de IT-architectuur beschikbaar moeten zijn.
4. PGGM heeft in overleg met haar klantfondsen geen criteria bepaald (zogenaamde go/no go vereisten) waarop besloten wordt of al dan niet invaren per gewenste datum van 1 januari 2026 beheerst kan plaatsvinden.

Aanvullend hierop heeft PGGM door haar eigen ERM afdeling een toets laten doen over de voortgang van Project Feniks. In het rapport van 27 augustus 2024 komt naar voren dat alhoewel PGGM nog steeds op schema ligt voor een transitie op 1 januari 2026 er wel wijzigingen in de besturing en opzet moeten plaatsvinden om fondsen gecontroleerd te laten invaren op 1 januari 2026. De kernbevindingen uit de ERM analyse zijn:

- Complexiteit van de implementatie zorgt ervoor dat het onzeker blijft of een deadline gehaald gaat worden tot laat in het project.
- Door onvoldoende adequate monitoring van de realisatie blijft vertraging langer onopgemerkt.
- Er is ontoereikende capaciteit en capabilities beschikbaar om voor alle onderdelen detailanalyses en meer onderbouwde plannings te maken.
- Er is onduidelijkheid over de taakverdeling tussen project en lijn waardoor problemen laat worden gesignaleerd in de keten.

Op bovenstaande bevindingen van DNB en ERM zijn door PGGM maatregelen geformuleerd en uitgewerkt in een plan van aanpak. Tevens zijn deze bevindingen als leidraad genomen om met PGGM in gesprek te gaan over het mitigeren van deze risico's en het opstellen van een nieuwe

implementatie aanpak en integrale planning. Hieronder zal meer gedetailleerd worden toegelicht hoe de bijgestelde aanpak en planning is vormgegeven inclusief aanvullende bestuurlijk go/no-go momenten. Met deze nieuwe integrale planning en werkwijze heeft het bestuur vastgesteld comfort te hebben bij de beheersbaarheid van de risico's en de gecontroleerde haalbaarheid van de planning transitie.

### Integrale planning

In de oorspronkelijke opzet waren de stromen NPR Features, Transitie, Communicatie & Services en realisatie PensioenBeheer-IB (Informatiebeheer)keten als parallelle stromen ingericht die op de noodzakelijke momenten voor het testen bij elkaar komen. PGGM heeft dit nu na afstemming met BPF Schilders en haar andere fondsen gewijzigd en waarmee nu de plannings in elkaar zijn geschoven en dakpansgewijs zijn ingericht. Bij het opstellen van deze integrale planning heeft PGGM lessons learned vanuit eerdere IT-architectuur projecten meegenomen. Waarbij werkstromen in de pensioenbeheerketen onafhankelijk en resultaatgericht worden opgezet zodat (test)capaciteit efficiënter en tijdig gealloceerd wordt naar de geplande 'dakpan'. Hierbij wordt ruimte ingebouwd tussen de oplevering van iedere deelstap zodat eventuele vertraging geen doorsijpelend effect heeft. Aanvullend hierop zijn bestuurlijke checkpoints gekoppeld aan belangrijke mijlpalen van het programma. Daartoe gelden de tijdige aantoonbaarheid van een werkende exploitatie en transitie als uitgangspunt wat met de integrale planning wordt ondersteund.

De integrale planning helpt BPF Schilders en PGGM:

- Integraal inzicht te bieden vanuit één centrale bron in:
  1. de voortgang van de transitie en implementatie,
  2. de activiteiten op een kritiek pad en,
  3. het monitoren hiervan ten opzichte van het bestuurlijke traject (go/no-go momenten);
- De afhankelijkheden tussen verschillende activiteiten te monitoren; en
- Op basis van een goed inzicht in de status en de risico's te sturen en keuzes te maken.

Voor het opstellen van de integrale planning is PGGM gestart met de op te leveren kernprocessen te prioriteren op basis van onderstaande zestal prioriteitscategorieën (mate van belang en complexiteit). Daarna zijn deze prioriteiten (deelprocessen) geclusterd in zogenaamde 'incrementen' (A t/m E). Dit laatste is noodzakelijk omdat niet alle processen in één keer opgeleverd kunnen worden (vanwege omvang of te doorlopen volgordelijkheid), waarbij de totale testcapaciteit (beschikbare resources) ook een bepalende rol speelt. Door te spreiden via de verschillende incrementen (de eerste clusters met processen met hoogste prioriteit), kan beheerst



en gespreid (qua in te zetten capaciteit) worden opgeleverd. Los van beheersbaarheid en capaciteit, is qua tijdsplanning rekening gehouden met het uitgangspunt dat het bestuur tijdig assurance moet verkrijgen over de oplevering(en), om beoogd in september 2025 het go/no-go besluit te nemen, waarna uiterlijk eind november 2025 de wettelijke deelnemer uitingen verstuurd kunnen worden.

#### **Prioriteitsstelling processen in de pensioenbeheerketen:**

1. Processen of onderdelen van processen die de kern bevatten van de oplevering voor NPR. Zonder een goede en gecontroleerde werking van deze processen kan NPR niet live.
2. Processen of onderdelen van processen die ondersteunend zijn voor de prioriteit 1 processen, zoals controlemiddelen en rapportage. Deze processen moeten direct na NPR-livegang werken.
3. Processen of onderdelen van processen die bij voorkeur bij NPR-livegang opgeleverd worden, omdat dit verplicht is in de WTP en/of de aantallen erg groot zijn en/of omdat dit in groot belang is van deelnemers
4. Processen waarvan het mooi zou zijn als deze bij NPR-livegang opgeleverd worden maar dit kan ook zonder veel problemen later, omdat dit een optie is in de WTP en/of de aantallen klein zijn en/of omdat het belang van deelnemers relatief gering is
5. Processen of onderdelen van processen die zonder problemen na NPR-livegang kunnen worden opgeleverd
6. Processen of onderdelen van processen waarvoor latere oplevering al eerder met fonds is afgesproken.

Voor een gecontroleerde overgang heeft BPF Schilders in overleg met PGGM bepaald dat prioriteiten 1 t/m 3 kritisch zijn voor een minimaal gecontroleerde overgang. Dit is daarmee in feite een vooraf bepaald fall back scenario, maar uiteraard alleen van toepassing in het geval daar noodzaak toe is en het bestuur daar expliciet toe besluit. In de incrementen A t/m C zijn alle processen met hoge prioriteit ondergebracht die essentieel zijn voor het beheerst uitvoeren van de NPR, verplicht zijn volgens de Wtp, of een te grote omvang hebben om handmatig uit te voeren. Incrementen D en E staan gepland om ook geïmplementeerd te worden voor invaren maar hebben een lagere prioriteit.

Hieronder worden de geplande opleverdata vermeld van de incrementen A t/m E, bestaande uit de geprioriteerde processen:

## Opleverdata van de samengestelde incrementen

**A. 29/10/24 De kern van de nieuwe regeling werkt (OP/NP)** – De basis is gereed en getest met de 'happy flow' van de processen en rekenregels. UPA's en arbeidsverhoudingen leiden tot persoonlijke kapitalen waarmee deelnemers met pensioen gaan. Het "met pensioen zijn" werkt inclusief terugwerkende kracht mutaties na Wtp en overlijden van deelnemer en nabestaande, zowel voor als na pensionering.

**B, 24/12/24 De kern is uitgebreid (OP/NP)** – De 'happy flow', (de uitzonderingen van UPA, hoewel Bpf Schilders niet met UPA werkt), arbeidsverhoudingen en "met pensioen gaan" inclusief "mijn omgeving" getest. Facturatie en waardeoverdracht voor klein pensioen is toegevoegd.

**(Tussentijdse test) 1/1/25 transitie werkt** – Transitie en invaren werkt en wordt getest in de keten en via het uitvoeren van proefmigraties.

**C. 18/2/25 De andere producten werken (AO/VPS)** – De producten voor arbeidsongeschiktheid en pensioen bij scheiding zijn toegevoegd, terugwerkende kracht over de oude regeling en rest van processen uit A en B zijn gereed.

**D. 15/4/25 De rest van de nieuwe regeling werkt** – Overige uitzonderingen zoals suppletie en restanten van de processen.

**E. 8/7/25 Functionaliteit voor ná 1-1-2026 en afronden restwerk** - Processen die pas na 1 januari 2026 nodig zijn zoals waardeoverdrachten, UPO, pensioenregister koppelingen, restwerk uit eerdere opleveringen of scope onzekerheden en lager geprioriteerde onderdelen. De juiste werking van de grote geldstroom (het financiële proces van het fonds op totaalniveau) kan aangetoond worden. Daarnaast support op uitvoering van de transitie en anticipaties van begin 2026.

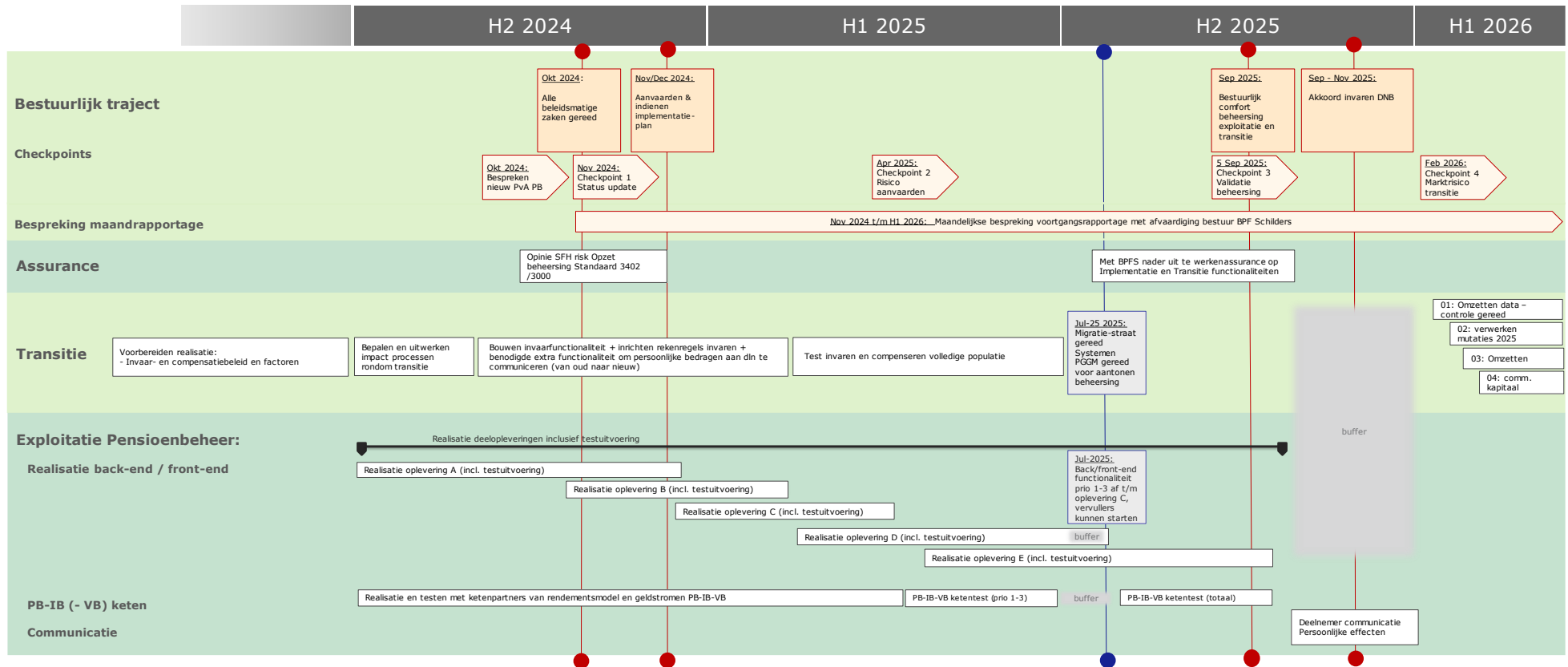
In onderstaande planning pensioenbeheer staat toegelicht welke processen onderdeel zijn van welke oplevering en met welke prioriteit deze behandeld worden.

Indeling processen	Fonds	Prio	Oplevering Realisatie					Test voorbereiding				
			15-okt**	10-dec	4-feb	1-apr	1-jul	PFZW	BPFS	PMT	BPFK	
1 UPA en AVH							15-okt*	10-dec	10-dec	4-feb		1
1.1 scenario 0: UPA en AVH NPR	PFZW	1	A									
1.2 UPA en AVH: Factureren en Journalisering NPR	alle	1			C							
1.3 UPA en AVH: NPR	PMT	1		B								
1.4 UPA en AVH: excedentregeling	PMT	1		B								
1.5 UPA en AVH: verlof	PMT	1		B								
1.6 UPA en AVH: Flexibelloon	BPFS	1		B								
1.7 UPA en AVH: ondernemers en langdurig verzuim	BPFS	1			C							
1.8 UPA en AVH: dagloon	BPFK	1			C							
1.9 UPA en AVH: ontsluiten premie&inleg info tbv portalen	alle	2			C							
1.10 UPA en AVH: TWK <= 2026	PFZW	1			C							
1.11 UPA en AVH: TWK <= 2026	BPFS	1			C							
1.12 UPA en AVH: TWK <= 2026	PMT	1			C							
1.13 UPA en AVH: TWK <= 2026	BPFK	1			C							
1.14 UPA en AVH: TWK > 2026	alle	1		B								
1.15 UPA en AVH: volledig doorrekenen RD door RE	alle	5				E						
1.16 UPA en AVH: negatieve premie	PFZW, PMT	4										
1.17 UPA en AVH: signalering negatieve pensioenvermogens	alle	4										
2 Overlijden							15-okt*	10-dec	10-dec	4-feb		2
2.1 Overlijden deelnemer voor pensioendatum	PFZW/BPFS	1	A									
2.2 Overlijden deelnemer voor pensioendatum	PMT/BPFK	1		B								
2.3 Overlijden deelnemer na pensioendatum	PFZW/BPFS	1	A									
2.4 Overlijden deelnemer na pensioendatum	PMT/BPFK	1		B								
2.5 Overlijden nabestaande	PFZW/BPFS	1	A									
2.6 Overlijden nabestaande	PMT/BPFK	1		B								
2.7 overlijden deelnemer: partnerpensioen met ANW hiaat	PMT	1			C							
2.8 overlijden deelnemer: tijdelijke en levenslange PP uitkering	PMT	1			C							
2.9 Ondernemers (ZZP-ers)	BPFS	4			C							
2.10 Journalisering	alle	1		B								
3 Met pensioen gaan							15-okt*	10-dec	10-dec	4-feb		3
3.1 Volledig met pensioen gaan op RPI (anticipatie)	PFZW/BPFS	1	A									
3.2 Volledig met pensioen gaan op RPI (anticipatie)	PMT/BPFK	1		B								
3.3 Vervroegde deelopname	PFZW/BPFS	1	A									
3.4 Vervroegde deelopname	PMT/BPFK	1		B								
3.5 Niet opgevraagde pensioenen	alle	4	A									
3.6 Keuzebegeleiding	PFZW	1		B								
3.7 Keuzebegeleiding	PMT	1		B								
3.8 Keuzebegeleiding	BPFS	1			C							
3.9 Keuzebegeleiding	BPFK	1				D						
3.10 Suppletie	PFZW/BPFS	5				D						
3.11 Suppletie	PMT/BPFK	5					E					
3.12 Losse dekkingen	PFZW/BPFS	4										
3.13 Losse dekkingen	PMT/BPFK	4										
3.14 Ondernemers (ZZP-ers)	BPFS	4				D						
3.15 Excedentregeling	PMT	1			C							
3.16 Journalisering	alle	1		B								
4 Met pensioen zijn							15-okt*	10-dec	10-dec	4-feb		4
4.1 TWK > 2026	PFZW/BPFS	1	A									
4.2 TWK > 2026	PMT/BPFK	1	A									
4.3 TWK <= 2026	PFZW/BPFS	1			C							
4.4 TWK <= 2026	PMT/BPFK	1			C							
4.5 Rectificatie batch	alle	2				D						
4.6 Ontvangen Pensioen	alle	1			C							
5 Toekennen AP							4-feb	nvt	nvt	nvt		5
5.1 WIA excedent en WGA hiaat	PFZW	2			C							
5.2 WAO gebaseerde AP uitkeringen	PFZW	2										
6 Deelname AO/PVAO							4-feb	4-feb	1-apr	1-apr		6
6.1 AO / PVAO (regel 62)	PFZW/BPFS	3			C							

Figuur 4, Processen met prioriteiten en increment indeling

Indeling processen	Fonds	Prio	Oplevering Realisatie					Test voorbereiding							
			15-okt**	10-dec	4-feb	1-apr	1-jul	PFZW	BPFS	PMT	BPFK				
7 Deelname VV											1-jun	1-jun	1-apr	1-jun	7
7.1 VV tijdens verlof (regel 67)	PMT	3				D									
7.2 Alle overige VV tijdens deelname met kleine aantallen	alle	4				E									
7.3 Na einde deelname (werknemers)	alle	4				E									
7.4 Na einde deelname (ZZP-ers)	alle	4				E									
8 Verlengde Risico Dekking										nntb	nntb	nntb	nntb		8
8.1 Tijdens deelname	alle	3													
8.2 Na einde deelname/eenvoudige cases	alle	3													
8.3 Na einde deelname/complex cases	alle	3													
8.4 Dienstverband gegevens UWV	alle	3													
8.5 WW en ZW gegevens UWV	alle	3													
8.6 buitenlanders	alle	4													
8.7 VRD en BVW: TWK <= 2026	alle	3													
9 Deelname PV ZWWV										nvt	1-jul	nvt	nvt		9
9.1 Deelname PV ZWWV	BPFS	4				E									
10 VPS										4-feb	4-feb	4-feb	4-feb		10
10.1 Verevening voor pensioenering	PFZW/BPFS	3			C										
10.2 Verevening voor pensioenering	PMT/BPFK	3			C										
10.3 Conversie voor pensioenering	PFZW/BPFS	4			C										
10.4 Conversie voor pensioenering	PMT/BPFK	4			C										
10.5 Verevening en conversie na pensioenering	PFZW/BPFS	4			C										
10.6 Verevening en conversie na pensioenering	PMT/BPFK	4			C										
10.7 Verevening en conversie bij gedeeltelijke pensioenering	alle	4				D									
10.8 TWK <= 2026	alle	4				D									
11 Waardeoverdracht										10-dec	10-dec	10-dec	4-feb		11
11.1a IWO KP	alle	1		B											
11.1b IWO KP intrekken	alle	1				D									
11.2a UWV KP	alle	1		B											
11.2b UWV KP intrekken	alle	1				D									
11.3 IWO regulier	alle	4				E									
11.4 UWV regulier	alle	4				E									
11.5 Journalisering	alle	4				E									
11.6 CIWO	alle	5													
11.7 CUWO	alle	5													
12 Periodieke informatieverstrekking															12
12.1 IPR aanlevering aan pensioenregister	alle	3				E				1-jul	1-jul	1-jul	1-jul		
12.2 Stop en Scheidings UPO's	alle	4				E									
12.3 Reguliere UPO's	alle	5				E									
13 Transitie										1-jan	1-jan	1-feb	1-feb		13
13.1 Transitie uitvoeren in oktober ten behoeve van communicatie	alle	1							1-jan						
13.2 Transitie uitvoeren in maart ten behoeve van communicatie en invaren	alle	1							1-jan						
13.3 Afhandelen uitval bij transitie	alle	1							1-jan						
14 Losse dekkingen											nntb	nntb	nntb	nntb	14
14.1 Met effect op opbouw	alle	4													
14.2 Met effect op risico gebaseerde toekenningen	alle	4													
15 Jaarlijks aanpassen pensioenen										1-apr	1-apr	1-jul	1-jul		15
15.1 PGGM	PFZW/BPFS	5				D									
15.2 MN	PMT/BPFK	5							E						
16 Rendementsverdeling										4-feb	4-feb	4-feb	4-feb		16
16.1 PGGM	PFZW/BPFS	1				C									
16.2 MN	PMT/BPFK	1				C									
17 AV&A (tbv Statistiek en Voorzieningen)										1-apr	1-apr	1-apr	1-apr		17
17.1 PGGM	PFZW/BPFS	2				D									
17.2 MN	PMT/BPFK	2				D									
18 Controlestelsel facturatie, incasso en reseinering	alle	2				E				1-jul	1-jul	1-jul	1-jul		18
19 Verlaten Sector	alle	4				E				1-jul	1-jul	1-jul	1-jul		19
20 Aansluiten bij het fonds (alleen brieven)	alle	4				C				4-feb	4-feb	4-feb	4-feb		20
21 FODA (alleen brieven)	alle	4				C				4-feb	4-feb	4-feb	4-feb		21

- = gepland
- = voorzichtig gepland
- = nog niet volledig duidelijk, wacht op specificaties / BI oplossing
- \* = testvoorbereiding heeft zo'n 6 weken aan doorlooptijd nodig, 1e vier processen worden niet volledig gehaald op 15 okt
- \*\* = oplevering is in te instantie herkend, brieven komen later



Figuur 5: Integrale planning Implementatie NPR; de planning van de Pensioenbeheerketen (exploitatie) is onderdeel van de integrale planning

De bovenstaande planning is opgesteld vanuit een benadering welke uitgaat van het kritieke pad ('terug geredeneerd'), om veilig te stellen dat er op basis van sturing op deze uiterste mijlpalen (of "checkpoints") de bestuurlijke deadlines behaald kunnen worden.

### **Checkpoint 1; Vaststellen uitgewerkte planning en aanpak**

Op basis van de toelichting en uitgewerkte planning en aanpak, door Directie en Programma management Feniks, wordt vastgesteld dat BPF Schilders implementatie per 1/1/26 haalbaar acht. (Ook o.b.v. een "risico analyse invaardatum dd 21/11", heeft 1/1/26 de voorkeur)

### **Checkpoint 2; Risico inschatting/aanvaarding**

Een integrale, hernieuwde, risico inschatting wat betreft de haalbaarheid transitie per 1 januari 2026. De maandelijkse monitoring en de (dashboard)rapportages van de deelopleveringen is hier belangrijke input voor. Tevens zal hierbij worden betrokken de aan het einde van het eerste kwartaal 2025 door PGGM opgeleverde detailanalyse omtrent de mogelijkheid om anders dan per 1 januari te transiteren, al of niet met alle bij PGGM aangesloten fondsen tegelijk. Met dit checkpoint wordt beoordeeld of voorbereidende stappen naar transitie, onder meer in de beleggingsportefeuille, gestart moeten worden.

### **Checkpoint 3 Aantoonbare werking tbv communiceren individuele prognose:**

Voor het bereiken van mijlpaal 1 neemt het bestuur een go/no-go besluit voor de transitie per 1 januari 2026 en wordt de deelnemerscommunicatie met de individuele prognose opgestart. Per 1 juli 2025 moet er dan sprake zijn van een aantoonbare werking 'grote geldstroom' (exploitatie) en werking controlestelsel omzetten (transitie). Hiervoor zijn de incrementen A t/m E (prioriteiten 1 t/m 3) en de volledig werkende transitiestraat (zowel functioneel als met betrekking tot transitiecommunicatie) opgeleverd en succesvol getest.

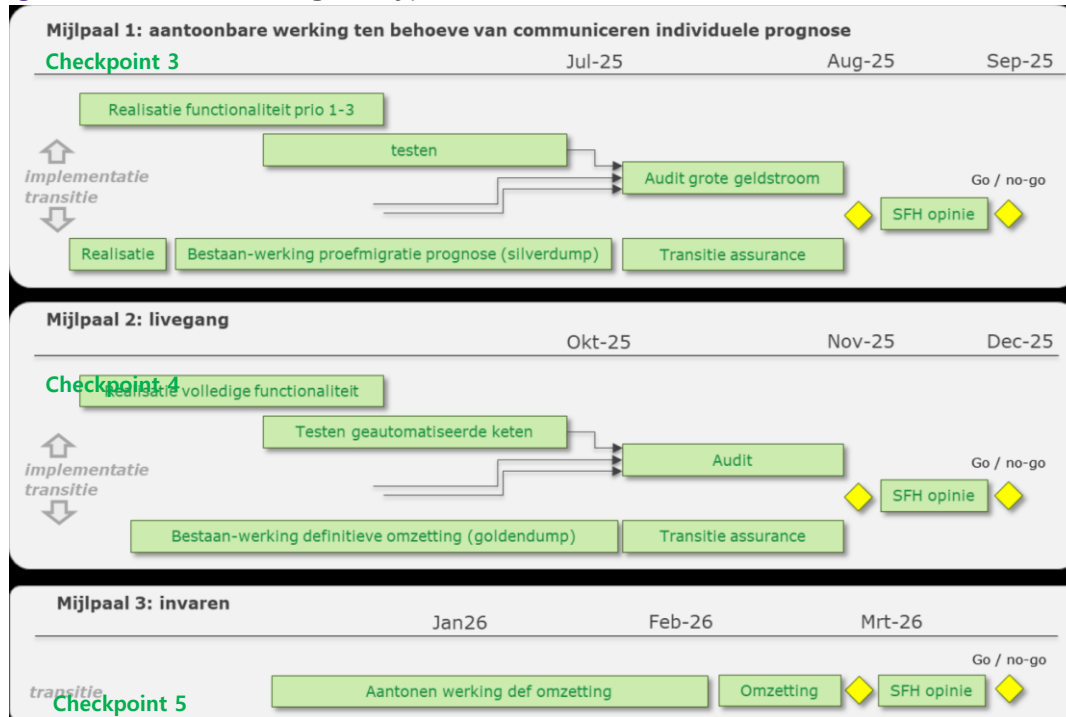
### **Checkpoint 4 Livegang:**

Voor livegang zijn *alle* functionaliteiten in de back-end en front-end keten afgerond. Hierbij zijn de functionaliteiten gereed, getest en gevalideerd. In december 2025 is er een go/no-go besluit vanuit het bestuur op basis van de gegeven assurance en uitkomsten uitgevoerde audit.

### **Checkpoint 5 Invaren:**

Na livegang wordt het migratiedraaiboek uitgevoerd en de financiële markten gemonitord. Hierbij wordt de werking van omzetting, de waarderingen en de uitvoering van de conversie aangetoond. In maart 2026 is er een go/no-go besluit vanuit het bestuur voor het invaren van het pensioenvermogen.

Figuur 6: Schematische weergave mijlpalen transitie



De ERM afdeling vanuit PGGM heeft kennisgenomen van deze nieuwe integrale planning en heeft een opinie afgegeven op de integrale planning en de haalbaarheid van de planning. De integrale planning wordt door ERM gezien als een belangrijke verbetering om de realisatie van de deliverables te monitoren en onderlinge afhankelijkheden te beheersen. Hierbij wordt wel geconstateerd dat verstoringen beperkt te absorberen zijn in de planning (gezien de buffer van circa drie weken in de huidige planning voor mijlpaal 1), waardoor het invoeren van het (beperkt) handelingsperspectief als een realistisch scenario moet worden gezien.

Bpf Schilders heeft kennis genomen van deze bijgestelde opinie van ERM en meegewogen in haar definitieve besluitvorming. Bestuur Bpf Schilders realiseert zich dat er sprake is van een integrale planning met beperkte mogelijkheden tot uitloop. Tegelijkertijd is zij zich ook bewust dat de inzet van resources (met schaarste in de pensioenmarkt, en daarmee feitelijk niet onbeperkt op te schalen) een bepalende kritische factor is. Op basis van de onderliggende stukken heeft PGGM voldoende aantoonbaar gemaakt dat met de nieuwe planning en inrichting van de ketentesten, geconstateerde issues afdoende beheerst worden.

Daarbij heeft het bestuur mede in haar overweging meegenomen, dat er naast de goed uitgewerkte planning waarop gestuurd wordt, in uiterste instantie ook nog gebruik gemaakt kan worden van meerdere uitloop en/of fallback alternatieven. Zie daarvoor onderdeel 2.4.3.

#### 2.4.2. Operationele & bestuurlijke monitoring

Als opdrachtnemer voor de IT technische en operationeel/organisatorische implementatie, rapporteert PGGM over de voortgang richting opdrachtgever (bestuur) BPF Schilders. PGGM doet aan de hand van afgesproken rapportagevormen verslag van de voortgang en de risico's van het implementatietraject.

**Maandrapportage:** Betreffende de realisatie rapporteren ten opzichte van de door BPF Schilders vastgestelde mijlpalen. Middels een testrapportage, met daarbij aangegeven welke scenario's goed zijn, een bevinding hebben of nog niet uitgevoerd kunnen worden door ontbreken van de software, wordt inzicht gegeven in de status en voortgang van het betreffende proces.. Onderdeel van de maandrapportage is een Ready-4-Go-Live dashboard met daarop de status van de bouw gereedheid en test gereedheid. Dit wordt in percentages uitgelicht met kwalitatieve toelichting. Het dashboard is belangrijke input voor de maandelijkse voortgangsdialoog tussen PGGM-programma management en bestuur/programmamanagement BPF Schilders. Waar de maandrapportage een meer inhoudelijk beeld geeft van de voortgang en uitdagingen voor de individuele processen geeft het dashboard een meer overkoepelend en kwantitatief beeld over de voortgang van het gehele implementatietraject.

**Evaluatiemoment:** Na elke deeloplevering (increment) van de pensioenbeheerketen vindt er een evaluatie plaats van de voortgang met eventuele lessons learned. BPF Schilders wordt over de resultaten van de evaluatie geïnformeerd zo nodig aangevuld met uitgewerkte verbetervoorstellen. Deze evaluatie wordt samen met de voortgangsrapportage in de pensioencommissie besproken.

**Afstemming:** BPF Schilders bespreekt maandelijks de voortgang met PGGM aan de hand van de maandrapportage en het dashboard. Deze gesprekken worden gevoerd door een bestuurslid tevens opdrachtgever voor de Wtp, het programmamanagement vanuit project Feniks en de aangestelde programmamanager van BPF Schilders. In de pensioencommissie rapporteert PGGM ieder kwartaal over de voortgang aan de hand van de gebundelde maandrapportages. In dit overleg wordt er ook gemonitord dat de voortgang binnen de vastgestelde acceptatiecriteria ten behoeve van de checkpoints (go/no-go momenten) blijft. Elk kwartaal vindt een strategisch alignement gesprek plaats tussen een afvaardiging van het bestuur van BPF Schilders en de directie van PGGM. Hierin worden de belangrijkste strategische ontwikkelingen besproken en geëvalueerd waaronder de voortgang op het Wtp-traject.

De aangestelde programmamanager onderhoudt informeel het dagelijkse contact en toezicht met PGGM en informeert bestuur hierover wekelijks in het programmamanagement afstemmingsoverleg.

Tot slot houdt de Internal Audit afdeling van PGGM namens BPF Schilders gedurende het implementatietraject in haar auditplanning rekening met uit te voeren onderzoeken op belangrijke onderdelen voorafgaand en na de transitie. De planning en uitvoering van deze onderzoeken zijn mede afhankelijk van de voortgang en realisatie van implementatie van de NPR bij BPF Schilders. Tevens is het "kader tweede toetsmoment" vanuit de Pensioenfederatie, hierin verwerkt.

#### Voorafgaand aan de transitie

1. Juistheid en volledigheid van de werking van het testproces (inclusief regressietesten) van de transitiestraat, incl. het beoordelen van de 1e en 2e lijns-werkzaamheden;
2. Juistheid en volledigheid van de indicatieve individuele communicatie-(bedragen) binnen de transitiestraat, incl. het beoordelen van de 1e en 2e lijns-werkzaamheden;
3. Het beoordelen van de voorgenomen proceswijzigingen die als gevolg van NPR in opzet in de ISAE 3402/3000A worden doorgevoerd, incl. het beoordelen van de 1e en 2e lijns-werkzaamheden;
4. Het in opzet beoordelen van het totstandkomingsproces van de uit te voeren transitie en de daarbij aan te sluiten gegevens
5. Het beoordelen van de werking van de beheersingsmaatregelen, opgenomen in het proces inzake de geldstroom. Hierbij zal zoveel mogelijk gesteund worden op de controls zoals opgenomen in de ISAE 3402/3000A.

#### Na de Transitie

6. Het beoordelen dat het proces met beheersmaatregelen borgt dat de conversie van de data bij de transitie juist en volledig is uitgevoerd;
7. Het beoordelen van het totstandkomingsproces dat borgt dat de aanspraken en kapitaal per deelnemer juist, tijdig en volledig berekend zijn.

Aan de hand van het testplan en het migratiedraiboek zal een controle en verificatie aanpak worden opgesteld. (Ten aanzien van de migratie aanpak heeft het bestuur in de bestuursvergadering van 13 december 2024 kennis genomen van de hoofdlijnen, het gedetailleerde draiboek zal in het eerste kwartaal van 2025 worden afgerond en met bestuur worden gedeeld ter beoordeling). Met PGGM is afgestemd dat bij deze controle aanpak zo veel mogelijk zal worden gezocht naar synergievoordelen met de controle werkzaamheden voor de andere klanten



van PGGM. Hiermee zorgen BPF Schilders en PGGM ervoor dat er zoveel mogelijk zekerheid is over de kwaliteit van de data en de nieuw geïmplementeerde processen. Allereerst door een uitgebreid assurance traject te doorlopen voor de kwaliteit van de data op het moment van transitie. En anderzijds een uitgebreide set aan aanvullende controles en assurance voor de oplevering van de ingeregelde systemen en processen, ook door de Sleutelfunctiehouders van BPF Schilders. De sleutelfunctiehouders van BPF Schilders hebben daarvoor ook afstemming met de sleutelfunctiehouders van de andere fondsen welke bij PGGM zijn ondergebracht.

Naast de maandelijkse monitoring op de plateau's en deelmijlpalen, heeft het bestuur van BPF Schilders in de planning meerdere bestuurlijke checkpoints geïdentificeerd waarbij er bestuurlijke evaluatie/besluitvorming plaatsvindt om verder te gaan met een ongewijzigde transitie op 1-1-2026 of te kiezen voor een van de geformuleerde fallback scenario's (gefaseerde technische oplevering of ander scenario). Het bestuur zal zich voor dit besluit baseren op de data verkregen uit de voortgangsrapportage en het dashboard. Het kan voorkomen dat er tussen de checkpoints door onvoorziene omstandigheden plaatsvinden zijn die een effect hebben op de haalbaarheid van 1 januari 2026. In dit scenario zal het bestuur in gesprek gaan met PGGM om de omvang en impact van de gebeurtenis en, indien nodig, een aanvullend go/no go bestuursbesluit nemen.

**Figuur 7:** Inrichting bestuurlijke checkpoints



Het bestuur heeft er vertrouwen in dat met deze planning en monitoring de NPR gecontroleerd geïmplementeerd kan worden. BPF Schilders samen met PFZW en PGGM blijven in nauwe samenwerking sturen op een transitiedatum van 1 januari 2026 en PGGM houdt het bestuur op de hoogte via het uitvoerige monitoringssysteem. Via de opgestelde fallback mogelijkheden kan BPF Schilders ingrijpen om onverhoopte tegenslagen op te vangen. Mocht via de monitoring blijken dat fallback scenario 1 niet het gewenste resultaat heeft opgeleverd kan het bestuur besluiten om de transitiedatum te verschuiven of in samenspraak met de andere partijen andere opties doornemen.

### 2.4.3. Wijzigingen processen Pensioenbeheer/uitvoering

Uiteraard heeft de implementatie van de nieuw WTP pensioenregeling impact op de bedrijfsprocessen en de dienstverlening voor Bpf Schilders. Al is het maar omdat overgestapt wordt op een beschikbare premieregeling.

Voor de interne bedrijfsvoering van de pensioenuitvoeringsorganisatie PGGM zijn de wijzigingen het grootst. Na afronding van de besluitvorming heeft PGGM inmiddels nagenoeg alle PTPO's afgerond. Dit is de afkorting voor de vertaling van de besluiten/requirements van de nieuwe pensioenregeling naar specificaties voor implementatie van de regeling en de processen. Het bestuur wordt hierover door middel van de voortgangsrapportage implementatie (PGGM) geïnformeerd.

Rechtstreeks gerelateerd aan het gewijzigd pensioencontract en de gewijzigde interne bedrijfsprocessen van de pensioenuitvoeringsorganisatie, verandert ook de invulling van de dienstverlening van PGGM aan Bpf Schilders. Direct na vaststellen van de Product Diensten Catalogus (PDC) 2025, zal begin 2025 een traject worden opgestart om de PDC 2026 uit te werken, inclusief de service level agreement afspraken, Dit is in feite de uitwerking van de gewijzigde dienstverlening als gevolg van de WTP.

### 2.4.4. Fallback scenario's

Het bestuur onderschrijft dat het implementeren van de NPR een ingewikkeld en zeer technische propositie is. Daarom houdt BPF Schilders rekening met het feit dat ook in de nieuwe planning onvoorziene omstandigheden en problemen zich kunnen opdoen. Mocht hierdoor gedurende de implementatiefase blijken dat de deadline van 1 januari 2026 in gevaar komt, heeft BPF Schilders in samenspraak met PGGM fallback scenario's geformuleerd. De doelstelling van deze fallback scenario's is om een geborgde en gecontroleerde transitie te waarborgen bij onvoorziene omstandigheden. In totaal zijn er vier fallback mogelijkheden ingebouwd in de huidige planning:

**1. Kreukelzone aan het eind van iedere run:**

Om te voorkomen dat eventuele vertraging bij het opleveren van een van de proposities de integrale planning vertraagt zijn er kreukelzones ingebouwd van drie weken. Met het bestuur is afgesproken dat PGGM hier gebruik van kan maken zonder in overleg te gaan met BPF Schilders. Wel informeert PGGM het bestuur hierover via de rapportagestructuur.

**2. Prioriteren livegang kritieke incrementen (A t/m C):**

Als PGGM niet langer meer in staat is om de integrale planning te volgen kan het bestuur ervoor kiezen om de scope van de planning te verkleinen. Hierbij worden de kritieke prioriteiten (ingebouwd in incrementen A t/m C) geprioriteerd waarbij niet kritieke incrementen D & E in 2026 worden opgeleverd. PGGM past hiervoor de integrale planning aan en presenteert workarounds om de nog niet opgeleverde processen, waar nodig, te kunnen uitvoeren in 2026. Voorwaardelijk aan dit besluit is wel dat PGGM aantoonbaar kan maken dat met deze wijzigingen de transitie nog steeds secuur en beheersbaar plaatsvindt.

**3. Uitstellen van bestuurlijk besluit Checkpoint 3 (mijlpaal 1 transitiefase)**

In de huidige planning kan het bestuur in september 2025 reeds een go/no-go besluit nemen voor een transitie per 1 januari 2026. Dit is onder andere ten behoeve van de deelnemerscommunicatie omtrent de individuele prognose, dit moet uiterlijk 30 november verstrekt zijn. Als fallback kan deze mijlpaal verschoven worden naar eind oktober. Dit geeft PGGM aanvullende tijd om de werkzaamheden voor checkpoint 3 (mijlpaal 1 transitiefase) af te ronden terwijl de wettelijke termijn voor de individuele deelnemerscommunicatie niet in het geding komt.

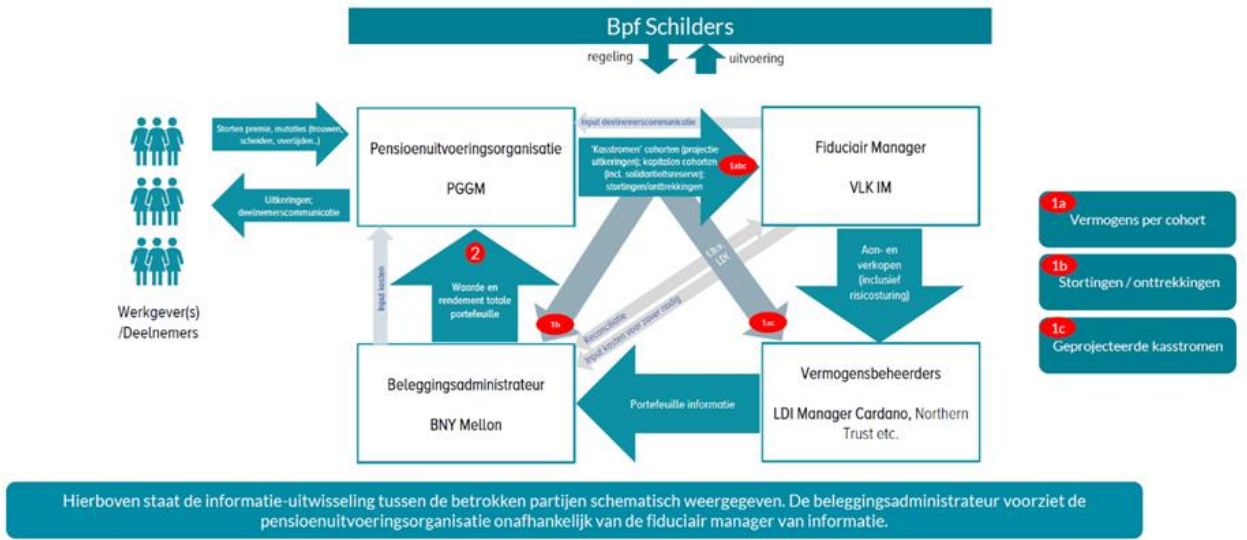
**4. Uitstellen transitiedatum**

Als PGGM na het toepassen van de eerdere fallback scenario's, niet in staat is om gecontroleerd de kernfunctionaliteiten te realiseren voor invaren op 1 januari 2026 zal BPF Schilders de transitiedatum uitstellen. Op basis van een uitgevoerde risico afweging heeft het Bestuur daarbij de nadrukkelijke voorkeur de transitiedatum met zo min mogelijk aantal maanden door te schuiven. Aan PGGM is verzocht om uiterlijk aan het einde van het 1<sup>e</sup> kwartaal van 2025 rapportage te doen van de detailanalyse naar de mogelijkheden van een transitiedatum anders dan 1 januari, en een transitie niet met alle fondsen tegelijk. Uiteindelijk zal een nieuwe transitiedatum in overleg met PGGM, sociale partners, interne organen worden bepaald.

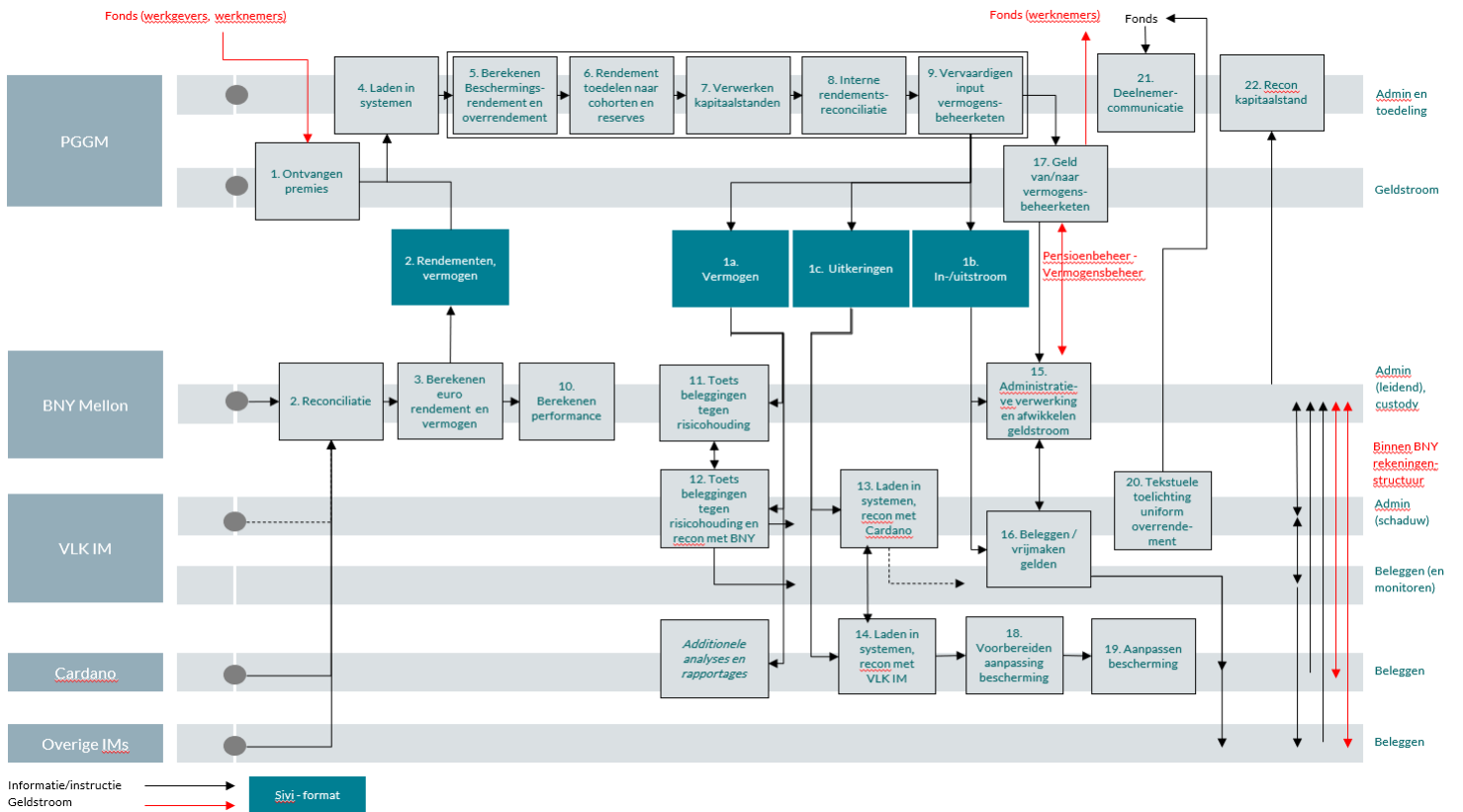
## 2.5. Beschrijving van wijzigingen in de vermogensbeheerketen

De uitvoering van de NPR door BPF Schilders vraagt gedeeltelijk een nieuwe wijze van samenwerken door de ketenpartijen van het fonds. De vaststelling van de benodigde wijzigingen in de vermogensbeheerketen heeft plaatsgevonden met behulp van het "SIVI-consultatierapport centraal". Dit document beschrijft de voor de uitwisseling benodigde functionele gegevens, de informatiestromen en de, daarvan medeafhankelijke, deelnemerscommunicatie. De gegevens en informatiestromen zijn uitgewerkt voor de solidaire premieregeling (hierna: SPR).

Het uitvoeren en monitoren van het strategisch beleggingsbeleid van BPF Schilders vindt plaats door de commissie vermogensbeheer met BNY als custodian en Van Lanschot Kempen Investment Management (VLK IM) als fiduciair vermogensbeheerder. Deze partijen hebben samen met een opdrachtgever vanuit het bestuur en de programmamanager bijna maandelijks overlegd om vanuit een verkenning te komen tot voorstellen richting het bestuur voor de uitwerking van het Target Operating Model. PGGM communiceert met de partijen die het beleggingsbeleid uitvoeren over de hoogte van alle individuele pensioenvermogens. De nieuwe pensioenregeling brengt met zich mee dat het operationeel model vermogensbeheer wijzigt. Bij de overgang naar de SPR vinden er wijzigingen plaats binnen de informatiestromen en kasstromen tussen de betrokken partijen. De eerste wijziging is dat de nieuwe regeling geen "verplichtingen" kent en ook geen dekkingsgraad. Dit betekent voor het operationele model dat er niet langer een dekkingsgraad wordt vastgesteld, maar dat PGGM periodiek voor elke deelnemer het overrendement en het beschermingsrendement vaststelt en dit bijschrijft in de pensioenadministratie. Tevens is de rapportage vanuit de pensioenadministratie van PGGM straks niet langer een dekkingsgraadrapportage, maar een nieuwe cohort-gebaseerde rapportage. In onderstaande schematische weergaven worden de grootste wijzigingen voor de individuele ketenpartijen verder uitgewerkt in een schematisch overzicht en in het vastgestelde Target Operating Model (T.O.M.)



Figuur 8: schematische weergave nieuwe keten conform Sivi standaard



Figuur 9: Uitgewerkt Target Operating Model

In de bestuursvergadering van 22 april 2024 is het bestuur akkoord gegaan met het Target Operating Model. Hierop volgend hebben de IT-afdelingen van de ketenpartners op 18 juni 2024 gezamenlijk overleg gehad voor het opstellen van een 'implementatie roadmap'. In september 2024 is er begonnen met het vastleggen van de afspraken in de integrale T.O.M. beschrijving. Hierin staat opgenomen al hetgeen noodzakelijk is om de portefeuille te kunnen beheren en indirect (theoretisch) rendement toe te bedelen aan deelnemers en reserves. Ook staat er benoemd welke uitwisselingen en samenwerkingen tussen partijen plaatsvinden. De T.O.M. beschrijving zal ook dienen als basisdocument voor de bilaterale overeenkomsten (Inmiddels is het target operating model daarvoor reeds verfijnd met detailuitwerking in het gezamenlijke Integrale Target Operating Model). Om dit proces te monitoren is er in 2025 een tweemaandelijks ketenoverleg waar alle ketenpartners, het fonds en de programmamanager bij elkaar komen om de voortgang te bespreken.

Alle ketenpartners committeren zich om hun onderdeel van het Target Operating Model te implementeren. Aan de hand van technische afstemmingsoverleggen zijn de overdrachtsmomenten bepaald. In de roadmap is ook een go/no-go moment ingebouwd waarop het fonds kan besluiten of de implementatie gaat lukken of niet, waarbij onafhankelijke assurance onderdeel is van de projecten van de ketenpartijen. Het go/no-go moment is gekoppeld aan de bestuurlijke go/no-go momenten die BPF Schilders heeft opgesteld voor de integrale planning van project Feniks. Om dit plan te formaliseren is er in het ketenoverleg een integraal projectplan opgesteld. Hierin staat opgenomen welke deliverables moeten worden aangeleverd om de processen zoals omschreven in de integrale T.O.M. beschrijving te kunnen uitvoeren. Hierbij staat het rendementsrekenmodel centraal. Eind 2024 wordt de bouw van het rekenmodel afgerond. In 2025 worden de integrale ketentesten opgestart in samenwerking met alle ketenpartners.

Als centraal aanspreekpunt binnen de nieuwe vermogensbeheerketen heeft PGGM met inspraak van andere ketenpartners het projectplan opgesteld. De technische afdelingen van de ketenpartners hebben onderling waar nodig overleg voor verdere afstemming en het voorbereiden van ketentesten. Naast de update in het ketenoverleg wordt het fonds ook geïnformeerd over de voortgang in de Feniks voortgangsrapportage. Via het ketenoverleg monitort het bestuur de voortgang en stuurt bij waar nodig. Bij het opstellen van dit projectplan zijn in samenspraak met het fonds de onderstaande uitgangspunten en randvoorwaarden in acht genomen.

Uitgangspunten:

- Transitie naar SPR voor BPF Schilders is per 1 januari 2026.
- De activiteiten die nodig zijn voor ontwikkeling van het rekenmodel inclusief de koppeling met vermogensbeheer, pensioenbeheer en compliance en het inregelen van het technisch beheer worden uitgevoerd binnen dit project. Activiteiten die nodig zijn voor de 'reguliere' uitvoering van de nieuwe pensioenregeling vallen niet onder dit project.
- Het testen van de te ontwikkelen functionaliteiten vindt plaats via het interne Managed delivery software proces van PGGM. Het testen van de integrale ketentest vindt plaats onder aansturing van Feniks test coördinator in samenwerking met de ketenpartners.
- De activiteiten voldoen aan wet- & regelgeving en aan kaders en richtlijnen vanuit de toezichthouder (DNB).

De ERM afdeling van PGGM heeft voor het projectplan een RSA uitgevoerd. Deze RSA is samen met het projectplan besproken in het ketenoverleg en gevalideerd. Hieronder wordt de detailplanning weergegeven met hierin alle processen uitgewerkt die onderdeel zijn van de implementatie van het T.O.M. De afspraak is om begin 2025 te starten met de eerste ketentesten. Deze testen werken door tot de transitiedatum. Problemen die worden gesignaleerd tijdens de ketentesten worden opgelost door de verantwoordelijke ketenpartner. De uitkomsten van de ketentesten worden meegenomen in de voortgangsrapportage van Feniks.





## 2.6. Beschrijving van wijzigingen in governance en kostenstructuur

### 2.6.1. Beschrijving van de belangrijkste wijzigingen in de governance

Er vinden vooralsnog geen wijzigingen plaats in de governance van BPF Schilders. Het fonds kent een paritair bestuursmodel waarbij de verschillende deelnemersgroepen evenredig vertegenwoordigd worden. Het verantwoordingsorgaan adviseert het bestuur en beoordeelt haar beleid. Hiernaast wordt het bestuur ook gecontroleerd door de Raad van Toezicht. Waar nodig schakelt het bestuur externe specialisten in voor aanvullend advies. Hiermee wordt de zorgvuldigheid en correctheid van het besluitvormingsproces gewaarborgd.

De sleutelfunctiehouder internal audit heeft in mei 2024 een inventarisatie gepresenteerd omtrent de governance van de Wtp. De conclusie van de sleutelfunctiehouder is dat er een adequate project governance (inclusief de rollen van de SFH's) is ingericht met heldere projectdoelstellingen, taken, verantwoordelijkheden en bevoegdheden. Hierdoor kan voor de opdrachtaanvaarding een adequaat, volledig en beheerst worden doorgelopen, een bestuurlijk proces waarbij relevante stakeholders (o.a. VO, RvT, SP en SFH's) voldoende zijn betrokken en de transitierisico's adequaat zijn beheerst.

Met deze governance structuur heeft BPF Schilders tot nu toe succesvol de transitie naar de Wtp doorlopen naast het grondig uitvoeren van de running business. Het kost natuurlijk wel heel veel tijd voor alle betrokkenen. In 2025 zal het bestuur een bestuursevaluatie uitvoeren en tevens het bestuursmodel beschouwen inclusief de vraag of het bestuur zonder bestuursbureau verder kan.

### 2.6.2. Beschrijving van de belangrijkste wijzigingen in de kostenstructuur

BPF Schilders heeft overleg gevoerd met de kritieke uitbestedingspartners omtrent eventuele wijzigingen in het berekenen van de kosten voor de geleverde dienstverlening. Alle partijen conformeren zich op hoofdlijnen aan de huidige tarifiering van de geleverde diensten. VLK IM en BNY Mellon hebben hierbij wel gecommuniceerd dat in de nieuwe vermogensbeheerketen het aantal benodigde werkzaamheden is toegenomen. Met het formaliseren van de integrale T.O.M. beschrijving zal er ook een dialoog plaatsvinden op welke manier deze aanvullende werkzaamheden doorberekend worden aan het fonds. In het ketenoverleg is al wel uitgesproken dat een eventuele kostenstijging niet aanzienlijk (meer dan 5%) zal zijn.

Deze stijging kan het fonds opvangen in de huidige kostenstructuur. Na het succesvol implementeren van de NPR wordt er ook op termijn een daling van de pensioenuitvoeringskosten verwacht.

## 2.7. Oordeel op technische uitvoerbaarheid van de nieuwe pensioenregeling

Het bestuur van BPF Schilders heeft PGGM gevraagd aan te geven of de organisatie in staat is opvolging te geven aan het verzoek van BPF Schilders de nieuwe regeling uit te voeren. Dit is onderdeel van het proces zoals BPF Schilders dit heeft te doorlopen om uiteindelijk de regeling in afstemming met sociale partners te kunnen vaststellen en uit te voeren. PGGM heeft hierop op 31 mei 2024 een uitvoeringsverklaring verstuurd naar het bestuur waarin het bevestigt geen blokkades of bezwaren te voorzien voor het uitvoeren van de nieuwe pensioenregeling van BPF Schilders. Hiernaast heeft PGGM met de nieuwe integrale planning op het moment van indiening van dit implementatieplan voldoende comfort gegeven aan BPF Schilders dat het in staat is om de NPR succesvol te implementeren.

Om voor de transitie vast te stellen dat de NPR, zoals opgeleverd door PGGM, technisch uitvoerbaar is zijn er in samenspraak met PGGM acceptatiecriteria opgesteld. Het doel van deze criteria is de betrouwbaarheid van de integrale planning en executie en de daarop betrekking hebbende risico's vast te stellen die als onderbouwing dienen voor de mate waarin de transitie en implementatie beheerst geschieden. Daarnaast stellen bestuur en PGGM gezamenlijk vast in welke mate door PGGM aan de door het bestuur geformuleerde acceptatiecriteria is voldaan.

voor **Transitie**

1. Is er door de toezichthouder op basis artikel 150m lid 2 van de Pensioenwet geen verbod tot waardeoverdracht opgelegd?
2. Is de datakwaliteit afdoende aantoonbaar beheerst en zijn de bij de AUP geconstateerde openstaande data schonings- en beheersmaatregelen aantoonbaar afgerond?
3. Is de juistheid en volledigheid van de werking van de transitiestraat aangetoond door de eerste lijn en reviewed door tweede lijn conform Toetsmoment 2 en bijbehorend controlemodel?

4. Heeft Internal Audit PGGM (derde lijn) en de Sleutelfunctiehouder Internal Audit BPF Schilders:
  - a) het proces beoordeeld met beheersmaatregelen dat de conversie van de data borgt bij de transitie juist en volledig is uitgevoerd. Heeft Internal Audit PGGM het totstandkomingsproces dat borgt dat de aanspraken en kapitaal per deelnemer juist, tijdig en volledig berekend zijn beoordeeld?
  - b) het in opzet van het totstandkomingsproces van de uit te voeren transitie en de daarbij aan te sluiten gegevens beoordeeld?
  - c) Heeft Internal Audit PGGM (derde lijn) de juistheid en volledigheid van de werking van het testproces van de transitiestraat, incl. het beoordelen van de 1e en 2e lijns werkzaamheden beoordeeld?
5. Is er vanuit de business van PGGM sprake van een aantoonbare audittrail per deelnemer (vooraf en achteraf) zodat vragen van deelnemers en juridische onderzoeken kunnen worden beantwoord?
6. Is het migratiedraaiboek transitie opgesteld en getest (proces en RACI) door de eerste lijn en gereviewd door tweede lijn? Is er een fallbackscenario opgenomen in het draaiboek?

voor ***Implementatie***

1. Is de beheersing van de nieuwe en aangepaste bedrijfsprocessen van de kernfunctionaliteit in de uitbesteding gereed in opzet en bestaan. Heeft Internal Audit PGGM de voorgenomen wijzigingen die als gevolg van NPR in opzet in de ISAE 3402/3000A worden doorgevoerd, incl. het beoordelen van de 1e en 2e lijns-werkzaamheden beoordeeld en heeft de Sleutelfunctiehouder Internal Audit van BPF Schilders hier een positief advies op gegeven?
2. Is er vastgesteld dat beheersingsmaatregelen borgen dat vanuit de business aantoonbaar is gemaakt dat de testfase (inclusief regressietesten) bij PGGM voldoende afgerond is? Bijvoorbeeld geen critical bevindingen op kernfunctionaliteit meer aanwezig?
3. Is er vastgesteld dat beheersmaatregelen borgen dat de grote geldstroom is geïmplementeerd. Heeft Internal Audit de werking van de beheersingsmaatregelen, opgenomen in het proces inzake de grote geldstroom beoordeeld? Hierbij zal zoveel mogelijk gesteund worden op de controls zoals opgenomen in de ISAE 3402/3000A.
4. Is er sprake van scopebeperkingen? Zo ja, zijn de risico's en de termijnen bekend wanneer de gewenste functionaliteit wordt geleverd? Scopebeperkingen mogen er niet toe hebben geleid dat het fonds zich buiten de wettelijke kaders begeeft.

## 2.8. Overzicht uitbestedingsrisico's

### 2.8.1. Uitbestedingspartners betrokken bij de transitie

Het pensioenbeheer is uitbesteed aan PGGM. De volgende diensten worden afgenomen:

- Pensioenadministratie;
- Wettelijke en strategische communicatie;
- Financiële administratie;
- Wettelijke rapportage;
- Beleidsadvisering.

Voor advisering over premie en toeslagen wordt gebruik gemaakt van Milliman. Voor de advisering op het gebied van ALM en specifiek voor WTP/NPR wordt gebruikt gemaakt van Ortec. Het fiduciair vermogensbeheer is uitbesteed aan Van Lanschot Kempen (VLK), waarbij het matching mandaat is uitbesteed aan Cardano. BNY is de custodian. Met VLK zijn een uitbestedingsovereenkomst en service level agreement (SLA) gesloten. De kritieke uitbestedingspartijen (PGGM, VLK) hebben op basis van vragen vanuit het fonds gecommuniceerd dat ze geen gebruik maken van kritieke onder uitbestedingen voor de implementatie van de NPR. Met alle partijen zijn afspraken gemaakt rondom de ondersteuning op het gebied van de door te voeren wijzigingen als gevolg van de WTP. Het fonds voert in het kader van haar reguliere uitbestedingsbeleid periodiek evaluatiegesprekken met de uitbestedingspartners. Daarbij wordt aandacht besteed aan de mogelijk van toepassing zijnde WTP activiteiten.

De aanpassingen als gevolg van de implementatie van het nieuwe WTP contract bij de pensioenuitvoering zijn uiteindelijk het grootst. In de paragrafen 2.2 tot en met 2.4 is de voorbereiding en aanpak van deze wijzigingen uitvoerig toegelicht en qua risico's en beheersing nader toegelicht. Met de pensioenuitvoeringsorganisatie PGGM zijn in het lopende contract van 1 januari 2024 tot 1 januari 2030 afspraken vastgelegd met betrekking tot de dienstverlening en vergoeding voor, tijdens en na implementatie WTP.

### 2.8.2. Beschrijving gemaakte afspraken met uitbestedingspartijen

Met PGGM is een uitbestedingsovereenkomst en service level agreement (SLA) overeengekomen. PGGM rapporteert via een SLA rapportage, en een Standaardrapportage (ISAE 3402 Type II).

Tussen BPF Schilders en PGGM zijn specifieke afspraken gemaakt over de dienstverlening en verantwoording over risicomanagement en contractueel vastgelegd. De belangrijkste onderdelen van de dienstverlening zijn:

- Risicorapportage over de risico's in de (onder)uitbesteding aan PGGM, relevant voor BPF Schilders;
- Incidentenrapportage over de voorgekomen incidenten binnen PGGM met impact op BPF Schilders;
- Verantwoording over interne beheersing via ISAE 3402 en Standaard ISAE 3000;
- Operationeel risicomanagement voor pensioenbeheer.

VLK rapporteert via een SLA rapportage, een niet-financiële risicorapportage en een Standaard ISAE rapportage.

Voor de implementatie van het Target Operating Model worden er in de integrale T.O.M. beschrijving afspraken opgenomen omtrent de beheersing van risico's. Hiernaast worden de risico's gemonitord in het ketenoverleg en via het bestaande framework. PGGM heeft aan de hand van de uitvoeringsverklaring inzicht gegeven in de risico's en beheersmaatregelen en bevestigt dat ze de nieuwe pensioenregeling kunnen uitvoeren. Het fonds is hiermee akkoord gegaan. Aanvullend op de integrale monitoring leveren alle ketenpartners ook assurance dat hun individuele deelprocessen correct zijn ingebouwd en getoetst. In de strokenplanning staat opgenomen dat dit voor het eind van de zomer is afgerond. Dit geeft tijd voor integraal testen tot september. Na het succesvol afronden van de testprocessen zal de rest van 2025 worden gebruikt voor het oplossen van bevindingen en schaduwdraaien. Na livegang in 2026 zal de nieuwe keten gemonitord worden en is er reservecapaciteit beschikbaar om onverwachtse problemen te verhelpen. Assurance zal verder plaatsvinden conform de jaarlijkse ISAE-controles en toets door externe accountants. In januari 2025 zal in het ketenoverleg de assurance op deelprocessen worden besproken.

## **2.9. Risicoanalyse en beheersing financiële risico's**

### **2.9.1. Financiële risico's van belang voor de transitie**

Het belangrijkste financiële risico dat kan plaatsvinden is een negatieve ontwikkeling van het fondsvermogen ten opzichte van de verplichtingen, uitgedrukt in de dekkingsgraad en het vereist eigen vermogen. Voor de berekening van het vereist eigen vermogen hanteert het fonds het standaardmodel waarin door middel van risicofactoren voor de gehele balans van activa en passiva rekening wordt gehouden met:

- Renterisico;
- Aandelen- en vastgoedrisico;
- Valutarisico;

- Kredietrisico;
- Verzekeringstechnisch risico;
- Liquiditeitsrisico;
- Concentratierisico;
- Operationeel risico;
- Actief beheer.

In aanloop naar de transitiedatum zijn er vooralsnog geen wezenlijke wijzigingen van deze risico's aanwezig. Door de transitie naar de nieuwe pensioenregeling wegen de risico's wel zwaarder vanwege hun impact op de dekkingsgraad. Bij een daling van de dekkingsgraad kunnen de geformuleerde transitiedoelen in het transitieplan in mindere mate worden bereikt. Het bestuur heeft hier kennis van genomen en meegenomen in de afwegingen omtrent het beleggingsbeleid dat in 2025 verder wordt uitgewerkt.

### 2.9.2. Scenario analyse in geval van financiële schokken

Tijdens de transitieperiode kunnen zich schokken voordoen die impact hebben op de evenwichtigheid op het moment van transitie. Om deze gevoeligheden in kaart te brengen hebben sociale partners bij het maken van de evenwichtigheidsberekeningen ook een gevoeligheidsanalyse toegepast. De uitkomsten van deze berekeningen zijn met name gevoelig voor de dekkingsgraad en rentestand op de berekeningsdatum. Daartoe worden de evenwichtigheidsberekeningen ook uitgevoerd bij hogere en lagere dekkingsgraden dan waarmee in het basisscenario gerekend is, te weten een dekkingsgraad van 130%. Daarnaast is ook de economische scenario-set met alternatieven van DNB doorerekend, waarbij de rente 1% hoger of lager ligt dan de set waarmee in het basisscenario gerekend is. De uitkomsten van deze evenwichtigheidsberekeningen zijn door de sociale partners meegenomen in hun definitieve besluitvorming. Het bestuur van BPF Schilders heeft hierop volgend herberekeningen laten uitvoeren en de evenwichtigheid van deze afwegingen vastgesteld.

### 2.9.3. Wijzigingen beleggingsbeleid

Het uitgangspunt is een ongewijzigd strategisch beleggingsbeleid. Wel wordt overwogen om binnen de strategische (VEV-)ruimte de dekkingsgraad te beschermen in aanloop naar de transitie. De bijbehorende analyses worden uitgewerkt en besproken in de commissie Balansbeheer en vervolgens in het bestuur. De lifecycle is vastgesteld en het pensioenfonds is, op het moment van indiening, de invulling hiervan nog aan het bepalen.

Het strategische beleggingsbeleid na invoering van de WTP zal vermoedelijk resulteren in:

- Een lagere benodigde mate van renteafdekking (ongeveer de helft);
- Een ongeveer gelijke allocatie naar zakelijke waarden.

Alhoewel het strategisch beleggingsbeleid ongewijzigd blijft vinden er wel aanpassingen plaats aan de beleggingsmix. De beoogde veranderingen zijn beperkt en betreffen vooral de renteafdekking. De belangrijkste verandering is de mate van renteafdekking die ongeveer zal halveren. Bij de invulling van de renteafdekking wordt overwogen om rendementslekkage te beperken door een beperkte mate van spreadrisico. Hierbij is er besloten geen duration-risico en curverisico te nemen.

Het uitgangspunt voor de aangepaste beleggingsmix is dat de zakelijke waarden blootstelling (op basis van de DNB-mapping) gelijk blijft. In de CVB-vergadering van oktober 2024 is besproken dat een uitruil (dus bij gelijke ZW-blootstelling) gedaan wordt vanuit aandelen naar eventueel direct lending, onroerend goed, hypotheek en/of infrastructuur. De mate van uitruil (wijziging invulling zonder de hoogte te wijzigen) zal nog verder uitgewerkt worden. BPF Schilders zal naar verwachting in 2025 starten met het implementeren van de aangepaste beleggingsmix.

Voor illiquide beleggingen handelt het fonds hierin conform het huidige beleid. De waarderingen van illiquide beleggingen komen met een vertraging door en het fonds accepteert deze vertraging. De gewenste mix is getoetst aan het liquiditeitsbeleid en er is geconcludeerd dat het fonds in normale marktomstandigheden maximaal 30% naar illiquide beleggingen gealloceerd wil hebben. BPF Schilders blijft in overleg met de fondsmanagers en de accountant om de waardering per invaardatum zo accuraat en actueel mogelijk te krijgen. De mogelijke impact valt binnen de vastgestelde risico-acceptatie. Daarnaast wordt overwogen de valuta afdekking deels of geheel af te bouwen.

## **2.10. Juridische en privacy risico's**

### **2.10.1. Juridische risico's**

Dit implementatieplan maakt onlosmakelijk onderdeel uit van het (voorgenomen) besluit van het bestuur tot wijziging van de pensioenregeling en het invaren van de opgebouwde pensioenrechten en -aanspraken. Het bestuur benadrukt dat het transitieplan het resultaat is van de van het collectief onderhandelen en dat het bestuur de sociale partners de ruimte heeft gegeven hierover keuzes te maken. Het bestuur heeft in het opdrachtaanvaardingsproces zich een oordeel gevormd over de evenwichtigheid en de uitvoerbaarheid van deze opdracht.

Ten aanzien van de transitie is een onderscheid te maken tussen:

- De overgang naar een solidaire premieregeling en het afschaffen van de doorsneesystematiek;
- Introductie van een leeftijdsafhankelijke risico- en rendementstoedeling;
- Het omzetten van de reeds opgebouwde pensioenaanspraken (invaren).

### **Het omzetten van de reeds opgebouwde pensioenaanspraken (invaren)**

De sociale partners verzoeken het fonds om de reeds opgebouwde pensioenaanspraken en - rechten in te varen. Het bestuur deelt de analyse van de sociale partners dat het invaren van de opgebouwde pensioenaanspraken noodzakelijk is om tot een evenwichtige transitie te komen. Ook acht het bestuur invaren noodzakelijk om de uitvoerbaarheid van de nieuwe pensioenregeling te kunnen waarborgen.

Het bestuur is tot dit besluit gekomen door de nieuwe pensioenregeling afzonderlijk (en in samenhang met het invaarbesluit) te toetsen aan het volgende:

- Toetsing aan wet- en regelgeving
- Toetsing aan uitvoerbaarheid
- Toetsing of invaren leidt tot onevenwichtig nadeel voor groepen belanghebbenden

BPF Schilders houdt er rekening mee dat ook het fonds in rechte kan worden betrokken door deelnemers die een beroep doen op het eigendomsrecht. Het bestuur ziet een rechtvaardiging in de regulering van eigendom:

1. De aanpassing is bij wet voorzien; de Wtp geeft aan dat regulering van het eigendomsrecht mogelijk is als sociale partners hierom verzoeken en sprake is van een positief advies van het verantwoordingsorgaan en de goedkeuring van de raad van toezicht.
2. De aanpassing geeft invulling aan een behoefte; de Wtp is onderdeel van een breder maatschappelijk akkoord dat onder meer voorziet in aanpassing aan de oplopende levensverwachting en wijzigende arbeidsmarkt.
3. De aanpassing tast het wezen van het eigendomsrecht niet aan; het vermogen wordt omgezet naar een nieuwe (premie)regeling.
4. De aanpassing veroorzaakt geen onevenredig nadeel; het bestuur heeft onderzocht of uitvoering van de opdracht van sociale partners in individuele situaties tot een dergelijk nadeel kan leiden, en heeft geconstateerd dat hiervan geen sprake is, en dat waar nodig in passende compensatie wordt voorzien.



Gezien het voorgaande wordt het juridisch risico dat het invaren als een verboden inbreuk op het eigendomsrecht zal worden beschouwd als laag ingeschat. Daarbij is invaren de wettelijke norm..

Niettemin onderkent BPF Schilders dat:

- sprake is van een wijziging van de pensioenovereenkomst waarbij de (gewezen) deelnemers en pensioengerechtigden bij invaren geen directe inspraak hebben. Dit kan zorgen voor reputatierisico en risico op onvrede. Dit kan (deels) gemitigeerd worden door adequate communicatie, afstemming met het verantwoordingsorgaan en ledenraadpleging door de sociale partners. Daarnaast heeft er afstemming plaatsgevonden met de ANBO;
- het verdelen van het collectief vermogen complex is en juridische risico's met zich meebrengt. Dossievorming, juridische begeleiding en goede onderbouwing van met name evenwichtigheid is noodzakelijk;
- het risico dat het communicatieplan ontoereikend blijkt voor aansluiting met de deelnemers. Hierdoor worden deelnemers niet goed geïnformeerd over veranderingen en beslissingen. In het communicatieplan, als onderdeel van dit implementatieplan, is de aanpak van de communicatie opgenomen. Hierin is ook beschreven dat het fonds een aantal tools heeft waarmee zal worden gemeten of de doelstellingen beschreven in het communicatieplan worden bereikt. Indien nodig zal worden bijgestuurd.
- 

#### 2.10.2. Procesrisico (juridisch)

De hiervoor beschreven degelijke, goed overwogen en onderbouwde aanpassing van pensioenaanspraken laat zich, na effectuering, inhoudelijk niet goed aantasten via gerechtelijke procedures. BPF Schilders overweegt hierbij dat de Nederlandse staat op basis van het EU-recht en EU-jurisprudentie een ruime bevoegdheid heeft tot wettelijke aanpassing van het pensioenstelsel, inclusief omzetting van de in het oude stelsel opgebouwde aanspraken. Voorts kan worden geconstateerd dat de onderbouwing van de hervorming van het pensioenstelsel uitvoerig is opgesteld en volgt uit een breed maatschappelijk gesprek.

Ten behoeve van de omzetting van aanspraken heeft BPF Schilders onderzoek verricht naar de datakwaliteit. De conclusie is dat voor zowel de reguliere als complexe situaties de datakwaliteit niet tot gerechtelijke of buitengerechtelijke procedures hoeft te leiden. Een verdere toelichting op het verrichte onderzoek naar datakwaliteit is opgenomen in hoofdstuk 3.

Het risico dat de opdracht niet voldoet aan wet- en regelgeving en/of dat BPF Schilders en/of het bestuur aansprakelijk wordt gesteld met gevolgen voor de kosten en het vertrouwen in het fonds, wordt gemitigeerd door het feit dat het bestuur op de hoogte is van de wet- en regelgeving.

Hiervoor wint het bestuur ook advies in bij externe partijen. De plannen worden gebaseerd en getoetst op de stukken die beschikbaar zijn vanuit de wetgever.

Tot slot, de pensioensector heeft het initiatief genomen om een externe geschilleninstantie in te richten die situaties van individuele hardheid (niet invaren in het algemeen) kan onderzoeken. Daarmee wordt ook richting belanghebbenden een waarborg geboden zonder dat dit tot hoge lasten aan de kant van de belanghebbenden leidt. Wel rust op de belanghebbenden, gegeven het gevolgde proces, een hoge mate van bewijslast dat in de individuele situatie sprake is van 'onevenredig nadeel'. Het procesrisico wordt hiermee als beheersbaar ingeschat.

### 2.10.3. Privacy risico's

BPF Schilders borgt de privacy van haar deelnemers, conform de AVG, aan de hand van haar privacyreglement. Dit blijft ongewijzigd door de NPR. BPF Schilders heeft aan PGGM gevraagd om het privacy risico binnen haar organisatie te beoordelen. PGGM borgt voor en na de transitie de privacy van de deelnemers. Hierin verandert in aanleg niets ten opzichte van de huidige bescherming conform het privacy beleid van PGGM. In geval van uitbesteding aan een derde partij wordt een verwerkersovereenkomst afgesloten waarin de privacy is gewaarborgd.

## 2.11. Concluderend oordeel over risicoanalyse en beheersingsmaatregelen

Het bestuur van BPF Schilders is van oordeel dat de risico's die samenhangen met het invaren in de Wtp voldoende in kaart zijn gebracht en geanalyseerd. Het bestuur is van mening dat de getroffen beheersmaatregelen de risico's effectief beheersen. Het bestuur wordt ondersteund door de experts van de uitbestedingspartijen, externe adviseurs en onafhankelijke sleutelfunctiehouders. Het bestuur is zich bewust van het hoge omgevingsrisico en dat er altijd scherp gelet moet worden op de risico's. Daarom houdt het bestuur voortdurend aandacht voor de risico's en hun beheersing. Er is een adequaat kader ingericht waarin het bestuur wordt voorzien van de benodigde informatie en waarin regelmatig overleggen met belangrijke stakeholders plaatsvinden, zodat het bestuur tijdig kan ingrijpen indien nodig.

BPF Schilders zal aan de hand van het beschreven risico framework de in kaart gebrachte risico's blijven monitoren en toetsen of de beheersingsmaatregelen nog afdoende zijn om de risico's te beperken. Hierbij zal het bestuur nauw blijven samenwerken met de sleutelfunctiehouders en ketenpartijen. Aan de hand van de uitkomsten van de ERB, RSA, risicorapportages en afspraken met de kritieke uitbestedingspartijen heeft het bestuur comfort in de huidige risicoanalyses en beheersingsmaatregelen voor de NPR implementatie.

Hierbij zal het bestuur gedurende de implementatiefase continue blijven monitoren of het traject op planning ligt en er geen situaties ontstaan welke van een dusdanige invloed zijn dat het ongewijzigd doorzetten van de uitvoering van dit plan, geen invulling geeft aan een beheerste en gecontroleerde transitie. De Raad van Toezicht, het Verantwoordingsorgaan en de tweede en derde lijn zullen van de ontwikkelingen op de hoogte gehouden worden gedurende de looptijd van dit traject. Mocht dit toch het geval zijn zal het bestuur gebruik maken van de fallback scenario's en in het uiterste geval de transitiedatum uitstellen na afstemming met hiervoor genoemde gremia.

### **3. Data en datakwaliteit**

Data is een centraal onderdeel van de uitvoeringsprocessen van de pensioenuitvoerder en hier dient optimaal gebruik van te worden gemaakt. Dit betekent dat de kwaliteit van de data goed moet zijn, de beschikbaarheid van data goed ingeregeld moet zijn en dat er verantwoording kan worden afgelegd over het juist gebruik van data.

Dit hoofdstuk zal de essentie van analyses en besluiten bevatten, inhoudelijke details zijn opgenomen in onderliggende stukken.

#### **3.1 Beschikbaarheid van data**

Als onderdeel van het Kader Datakwaliteit van de Pensioenfederatie (bijlage A1 Pensioenuitvoerdersrisico-indicatoren) is geconstateerd dat vanaf 2016 het digitale archief is opgebouwd. De historische data van voor 2016 is afhankelijk van deelnemersvragen voor de periode van voor 2016 gedigitaliseerd.

De pensioenadministratie bevat alle digitale informatie zoals deelname aan de diverse historische regelingen van het pensioenfonds. Deze beschikbaarheid is betrokken in de bepaling van de tijdshorizon als onderdeel van Fase 2 risico-inventarisatie en -beoordeling. Op 20 november 2023 heeft BPF Schilders ingestemd met de gehanteerde tijdshorizon per control type.

#### **3.2 Risicoanalyse datakwaliteit**

De risico-inventarisatie en -beoordeling is uitgevoerd vanuit het profiel van BPF Schilders en de deelnemers (Deelnemers Risico Indicatoren (DRI's)). Op basis van deze risicobeoordelingen zijn zowel de kwalitatieve als de kwantitatieve risicobereidheid vastgesteld (zoals uitgewerkt in paragraaf 3.4).

Hierbij volgt BPF Schilders de stappen zoals opgenomen in fase 2 risico-inventarisatie en -beoordeling, zoals beschreven in het Kader Datakwaliteit, om te bepalen of er aanvullende werkzaamheden moeten plaatsvinden. Daarnaast ontvangt BPF Schilders per kwartaal een dashboard waarin de resultaten zijn opgenomen van de kwartaalwerkzaamheden.

##### **3.2.1 Profiel pensioenuitvoerder**

Voor het samenstellen van het risicoprofiel van BPF Schilders is relevante informatie gekoppeld aan de datakwaliteit van de pensioenuitvoerder. Deze informatie is vertaald naar een pensioenuitvoerder risicoprofiel. Een analyse is uitgevoerd naar de belangrijkste risicobronnen voor datakwaliteit van de pensioenuitvoerder:

- Pensioenregeling belangrijkste wijzigingen
- ISAE 3402/3000A
- Incidenten (volgend uit de klachten van deelnemers)
- Audits
- Systeem livegang/migratie

De resultaten uit het profiel Pensioenuitvoerder zijn onderdeel van het AUP-dossier van BPF Schilders en onderdeel van de besluitvorming van 20 november 2023.

### Uitkomst/Conclusie:

Risicodomein	Toelichting	Conclusie
Pensioenregeling – belangrijkste wijziging	Afgerond - Belangrijkste mutaties in de regeling opgesteld, koppeling gemaakt met de uitgevoerde audits ter afronding van dit punt.	Huidige beheersing volstaat. Geen extra werkzaamheden en noodzakelijke aanvullende deelwaarneming(en) noodzakelijk. Vanaf 2016 onderdeel van de interne beheersing PGGM (Standaard 3402)
Standaard 3402/3000A	Afgerond - De scope en conclusies zijn doorgenomen. Dit heeft geen impact op de dataclusters relevant voor Invaren.	Huidige beheersing volstaat. Geen extra werkzaamheden en noodzakelijke aanvullende deelwaarneming(en) noodzakelijk.
Collectieve Overgangen	Afgerond- Geen impact voor BPF Schilders, er hebben in het verleden geen collectieve overgangen plaatsgevonden.	Niet van toepassing
Incidenten	Afgerond - Met ERM zijn de incidenten (samenvatting) doorgenomen en gekoppeld aan de systemen en dataclusters. Rode draad van afgelopen 5 jaar is bepaald en gekoppeld aan data clusters voor evt. verhoogde dijkbewaking / monitoring.	Huidige beheersing volstaat. Geen extra werkzaamheden en noodzakelijke aanvullende deelwaarneming(en) noodzakelijk.
Audits	Afgerond - Met IA zijn de historische audits inzichtelijk gemaakt (vanaf 2015) en doorgenomen. De impact is vertaald naar de dataclusters en de evt. status van de aanvullende beheersing.	Huidige beheersing volstaat. Geen extra werkzaamheden en noodzakelijke aanvullende deelwaarneming(en) noodzakelijk.
Systeem livegang en migraties	Afgerond - Koppeling is gemaakt met de incidenten analyse en uitgevoerde audits.	Huidige beheersing volstaat. Geen extra werkzaamheden en noodzakelijke aanvullende deelwaarneming(en) noodzakelijk.

Tabel 3: Resultaten profiel Pensioenuitvoerder BPF Schilders

De resultaten vanuit dit onderzoek zijn meegenomen in paragraaf 3.3 belangrijkste risico's en complexe dossiers. Daarnaast hebben de sleutelfunctiehouders een opinie afgegeven.

### 3.2.2 Profiel deelnemers (deelnemersrisico indicatoren)

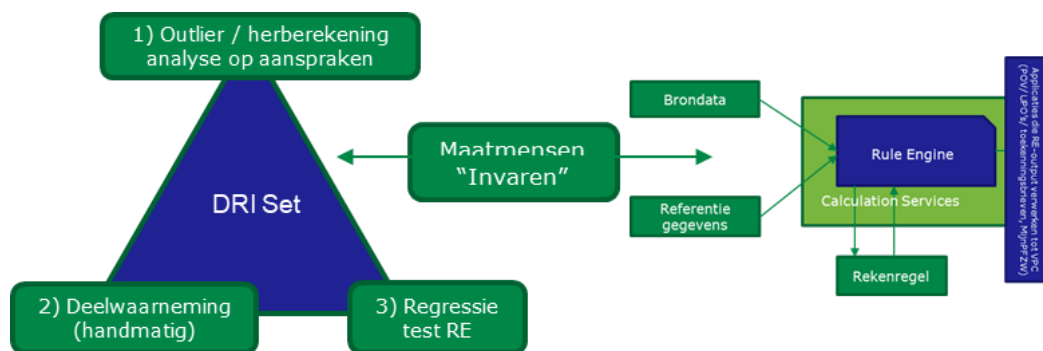
DRI zorgen bij fondsen met oude regelingen voor een "oneindig" aantal combinaties en omvang. Dit kan leiden tot populaties die geen systeemrisico zijn (dus kleine groepen deelnemers). De huidige risicoanalyse is vooral vanuit regeling, systeem, incidenten, complexe gevallen etc. gedaan waarbij de KDE (Kritisch Data-element) en clusters met verhoogd risico leidend zijn/worden. DRI zijn combinaties van 'levensgebeurtenissen'. De DRI Set is samengesteld uit:

- 1) Incidenten
- 2) Eerdere Quinto-P onderzoeken en de jaarlijkse analyse op complexe gevallen:

- a. De registratie van de aanspraken is complex van aard, bijvoorbeeld als gevolg van samenloop van producten of regelingen;
  - b. Een of meerdere betrokken processen kennen een lage mate van automatisering (in verhouding veel handmatig werk);
  - c. Er zijn relatief veel klantsignalen, klachten en gevalsbehandelingen vanuit de betrokken doelgroepen.
- 3) Risicogroepen in relatie tot de KDE vanuit de maatmens-set welke gebruikt is voor vervangen BAD (module in IT architectuur).

De DRI set wordt gecontroleerd op de volgende manieren:

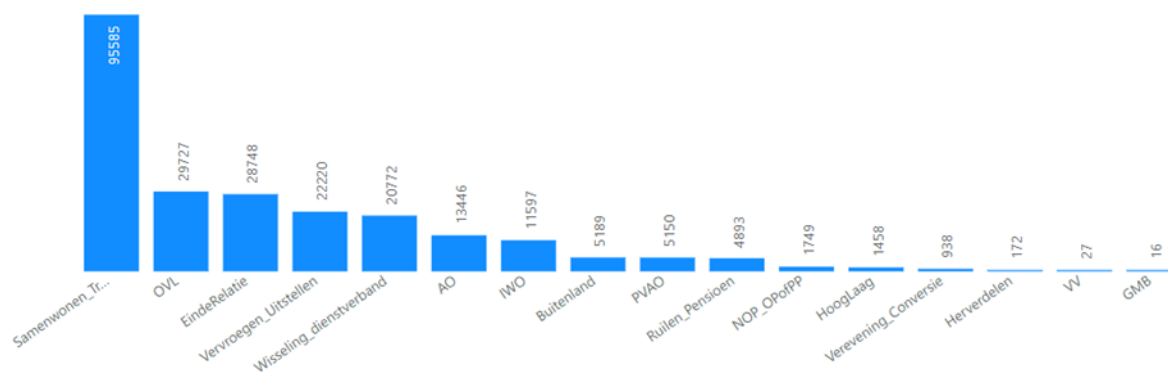
- 1) Controle met behulp van de herrekening (1) Outlier / herberekening en (2) Deelwaarneming
- 2) Verrijking in de regressietest van de Rule Engine (3)
- 3) Periodieke rapportage/verslaglegging (release documentatie)



Figuur 11: Set van de deelnemersrisico indicatoren

Tot slot is de bijlage A3 van Kader Datakwaliteit betrokken in de analyse, dit geeft onderstaand overzicht vanuit drie dimensies:

- Pensioenregeling BPF Schilders (vanuit pensioenproducten OP en NP)
- Complexe gevallen (uitkomsten van reeds uitgevoerde onderzoeken)
- Deelnemersindicatoren uit bijlage A3 Kader Datakwaliteit



Figuur 12: Integraal overzicht BPF Schilder – Deelnemersrisico indicatoren (DRI)

De volledige populatie (circa 113.000 deelnemers) is gekoppeld aan de drie dimensies. Gegeven de omvang (in aantallen en scores) is de koppeling naar de indicatoren alleen digitaal beschikbaar.

### 3.2.3. Risicobeoordeling – Kritische Data Element (KDE) Relevant voor Invaren

Het kader Datakwaliteit schrijft voor dat op KDE-niveau met de focus op Invaren een risicoanalyse wordt uitgevoerd. Deze risicoanalyse is gebaseerd op de KDE's Relevant voor Invaren, zoals opgenomen in het datakwaliteitsbeleid van BPF Schilders. Voor het fonds geeft dit de volgende aantallen:

KDE's Relevant voor Invaren	Databibliotheek
19 Benodigde KDE's	67 in aansluiting met de databibliotheek van BPF Schilders

Tabel 4: Relevante KDE's

Deze KDE's worden volgens het bestuur als essentieel beschouwd om te komen tot een juiste en volledige berekening van pensioenaanspraken en -rechten.

**5x5 Bruto Risicomatrix (PGGM Enterprise Risk Management)**

		Impact (Impact op Doelstellingen, Strategie, Financiën en/of Business Principles van PGGM is)				
		Zeer laag	Laag	Midden	Hoog	Zeer hoog
Kans (De kans dat het risico zich in het komende jaar voordoet is)	Zeer hoog	0	0	0	0	0
	Hoog	0	0	0	0	0
	Midden	0	0	0	34	0
	Laag	0	0	0	21	0
	Zeer laag	0	0	0	12	0

Figuur 13: Bruto risico op de KDE's Relevant voor Invaren

Op basis van de in kaart gebrachte beheersmaatregelen heeft BPF Schilders voorts een score gegeven, op basis van beoordeling van datamanagementproces en RCM's, aan de mate van beheersing op de individuele KDE's Relevant voor Invaren. Deze scores bestaan uit: zeer laag, laag, midden, hoog en zeer hoog. De scores worden vervolgens afgezet tussen het bruto risico en de risicobereidheid.

Dit geeft voor de geïdentificeerde KDE's Relevant voor Invaren het volgende netto risicobeeld:



**5x5 Control matrix (PGGM Enterprise Risk Management)**

		Beheersing (De mate van beheersing is)				
		Zeer hoog	Hoog	Midden	Laag	Zeer laag
Risico hoogte (Het bruto risico is)	Zeer hoog	0	0	0	0	0
	Hoog	0	7	27	0	0
	Midden	6	2	8	4	1
	Laag	3	2	6	1	0
	Zeer laag	0	0	0	0	0

Figuur 14: Netto risico op de KDE's Relevant voor Invaren

Op basis van de risicobereidheid (laag) van het fonds kan worden vastgesteld dat nog niet alle KDE's, relevant voor Invaren, binnen de risicobereidheid van het fonds zijn. In bovenstaande tabel zijn de KDE-clusters opgenomen (en het aantal KDE's) die niet binnen de risicobereidheid van het fonds vallen, deze zijn meegenomen bij de belangrijkste risico's en complexe dossiers.

### 3.3 Hantering risicobereidheid en maximaal toegestane datakwaliteit

In onderstaande paragrafen is de kwalitatieve en kwantitatieve risicobereidheid uitgewerkt voor BPF Schilders.

#### 3.3.1 Geformuleerde risicobereidheid – BPF Schilders

De risicobereidheid ten aanzien van de KDE's, relevant voor Invaren, is LAAG. De interne beheersmaatregelen moeten in voldoende mate bijdragen om te komen tot het gewenste netto risico. Onderstaand is het proces opgenomen waarop de risicoanalyse is uitgevoerd.

Risico-inventarisatie en beoordeling	Toelichting
Risicobeschrijving	Een risicobeschrijving per KDE welke onjuistheden zich kunnen voordoen. Hierbij wordt onder meer nagegaan in welke processen de KDE geadmistreerd en gemuteerd worden en welke bekende operationele issues invloed hebben op de KDE en/of datadomein (informatie uit vragenlijst pensioenuitvoerdersrisico-indicatoren).
Inschatting van het bruto-risico	De inschatting van de kans dat het risico zich voordoet op fouten in de KDE's Relevant voor Invaren: het bruto risico. Dit bruto-risico is gebaseerd op kans x impact.
Risicobereidheid	Dit is de risicobereidheid van het pensioenfonds op de KDE's Relevant voor Invaren. Voor BPF Schilders is dit "LAAG", dit is in lijn met de risicokaart "Datakwaliteit".
Documentatie en het vaststellen van de effectiviteit van de geïmplementeerde beheersmaatregelen en gegevensgerichte werkzaamheden	Een nadere beschrijving van de beheersmaatregelen vanuit de control frameworks en overige beheersmaatregelen die door de pensioenuitvoeringsorganisatie zijn geïmplementeerd op deze KDE's en die onderdeel zijn (of worden) van de interne beheersing.
Bepalen van het netto risico	Een inschatting van het netto – risico gegeven de beheersmaatregelen zoals beoordeeld in de voorgaande stap.

Tabel 5: Relevante KDE's

De uitkomsten van de analyse zijn onderdeel van paragraaf 3.2.3.

### 3.3.2 Kwantitatieve en kwalitatieve datakwaliteit

Naast kwalitatieve controles vinden kwantitatieve datacontroles plaats ter invulling van het kader datakwaliteit. Deze sluiten aan op de gestelde tolerantiegrenzen in het (beleids)kader en zijn hier op vastgesteld. De maximaal toegestane afwijking (MTA) is vastgesteld op de aanspraak middels outliers (Afwijking van de standaard) en Herberekening van pensioenopbouw (afwijking van € 106

per jaar, afgerond). In onderstaande tabel zijn de kwantitatieve toleranties van BPF Schilders opgenomen in euro en/of percentage vanuit Data profiling. Hierbij wordt er voldaan aan de norm van 100% voor de KDE's in relatie tot de compleetheid, juiste data type en gestelde domeinwaarden van de data. Datacontroles, Outliers en Herberekening Opbouw (De verwijzing naar de 'specifieke controles' is opgenomen in het Beleidskader- Kwaliteit Basisgegevens:). Mochten de afwijkingen aanleiding geven tot herstelacties dan volgen deze het herzieningsbeleid.

In het datakwaliteitsbeleid is de volgende geformuleerde risico-inventarisatie opgenomen:

Risico-tolerantie per onderdeel	Kwalitatieve beheersnorm	Kwantitatieve beheersnorm			
		Data profiling	Data controls	Outliers	Herberekening Opbouw
<b>Basisadministratie - domein</b>				n.v.t.	n.v.t.
<ul style="list-style-type: none"> <li>• Persoon, Verwantschap en Adres</li> <li>• Arbeidsverhouding</li> <li>• Arbeidsongeschiktheid (AO Mutaties)</li> </ul>	0 %	100 %	Zie data profiling		
	0 %	100 %	100 % op specifieke controles		
	0 %	100 %			
<b>Deelname - domein</b>				n.v.t.	n.v.t.
<ul style="list-style-type: none"> <li>• Deelname AO</li> <li>• Deelname VPS</li> </ul>	0 %	100 %	100 % op specifieke controles		
	0 %	100 %			
<b>Waardeoverdracht - domein</b>				n.v.t.	n.v.t.
<ul style="list-style-type: none"> <li>• (C) IWO</li> <li>• Waardeoverdracht Klein Pensioen</li> </ul>	0 %	100 %	100 % op specifieke controles		
	0 %	100 %	100 % op specifieke controles		
<b>Aanspraak / opbouw - domein</b>				Afwijking v.d. standaard	€ 106 per jaar
<ul style="list-style-type: none"> <li>• Aanspraak (Rule Engine)</li> </ul>	0 %	n.v.t.	n.v.t.		

Tabel 6: Risico-tolerantie per onderdeel

Om te komen tot de maximaal toegestane afwijking is gekeken naar de volgende onderdelen voor het pensioenfonds:

1. Risicobereidheid van het pensioenfonds;
2. Kwalitatieve norm van BPF Schilders zoals opgenomen in het datakwaliteitsbeleid;
3. Mogelijkheid om fouten al dan niet te herstellen na Invaren (middels de operationele reserve);
4. Kosten van de methode van onderzoek (Data-analyse vs Handmatige controle - berekeningen);
5. Verschillende pensioensoorten vanuit de levensgebeurtenissen van deelnemers (complexiteit van de regeling).

De geformuleerde risicobereidheid van BPF Schilders is vertaald naar de afwijking op de pensioensoort Ouderdomspensioen (OP). Er is hierbij gekeken naar de mediaan van de OP-uitkering, omdat dit de basis is voor de omzetting van aanspraak naar vermogen. De overige pensioensoorten (tabel 7) zijn een afgeleide van de initiële pensioenopbouw van een deelnemer van het fonds.

### Pensioenuitkeringen – Gemiddelde

Pensioensoort (Maand)	EUR	Aantallen
<b>Regulier Ouderdomspensioen</b>	<b>11.901.011</b>	<b>23.642</b>
Verevend Ouderdomspensioen	74.706	356
Partnerpensioen	2.315.337	9.155
Bijzonder Partnerpensioen	230.553	1.947
Wezenpensioen	33.879	451
Arbeidsongeschiktheidspensioen	319.423	789
<b>Totaal pensioenuitkeringen BPF Schilders (augustus 2023)</b>	<b>14.874.908</b>	<b>36.340</b>

Tabel 7: Samenvatting kengetallen

De lage risicobereidheid is vertaald naar een percentage van 2,00 % van de pensioensoort OP waarbij de MTA voor individuele deelnemers is vastgesteld op **EUR 106 (afgerond) per jaar**.

Uit de uitgevoerde risico-inventarisatie en beoordeling zijn geen risico's geïdentificeerd die aanleiding geven tot een verhoogd risico op specifieke KDE's Relevant voor Invaren. Een mitigerende factor hiervoor zijn de uitgevoerde datakwaliteitsprojecten in 2015 bij de overgang van A&O Services naar PGGM waar data herstelwerkzaamheden hebben plaatsgevonden.

Daarnaast heeft DNB in 2020 en 2021 een onderzoek Datakwaliteit uitgevoerd bij de pensioenuitvoeringsorganisatie.

### 3.4 Vaststellen datakwaliteit voor invaren

Vanuit de risico-inventarisatie en –beoordeling zijn er (potentiële) aanvullende activiteiten geïdentificeerd.

Er heeft een vertaling van de impact plaatsgevonden naar de KDE Clusters. In tabel 8 staat de beschrijving van de werkzaamheden die uitgevoerd moeten worden om datakwaliteit voor invaren te kunnen vaststellen

Fase	Actie		Afronding
1	-	-	-
2	Get clean	Afronding herstelacties project langdurig verzuim	Afgerond
	Stay clean	Implementatie aanvullende controlemaatregelen op de KDE buiten de risicobereidheid	Q4 '24
	Stay clean	Opvolging van data issues (als aanwezig) met impact op invaren	Q4 '25
3	Get clean	Uitvoeren deelwaarnemingen (88) binnen risicobereidheid en verwijzing naar Langdurig Verzuim (Fase 2)	Afgerond
	Get Clean	Aanscherpen <b>Profiling</b> controles op basis van uitkomsten van de uitgevoerde analyses/deelwaarnemingen	Q2 '24 / Ongoing
	Stay clean	Monitoren van ingerichte <b>Profiling</b> controls als onderdeel van de reguliere beheersing. Opvolging van data issues (als aanwezig).	Ongoing / Elk Q met update dashboard

	Stay clean	Aanscherpen <b>Outlier</b> controles op basis van uitkomsten van de uitgevoerde analyses/deelwaarnemingen	Q2 '24 / Ongoing
	Stay clean	Monitoren van ingerichte <b>Outlier</b> controles als onderdeel van de reguliere beheersing. Opvolging van data issues (als aanwezig).	Ongoing / Elk Q met update dashboard
	Get clean / Stay clean	Oplossen van de uitkomsten (en verder inrichten van) <b>Bijlage A5</b> DQ controles op KDE relevant voor invaren (i.e. wegwerken werkvoorraden)	Q4 '25 / Ongoing
	Stay clean	Monitoren van ingerichte <b>Bijlage A5</b> controls als onderdeel van de reguliere beheersing. Opvolging van data issues (als aanwezig).	Ongoing

Tabel 8: Beschrijving werkzaamheden

### 3.5 Bevindingen

Op basis van de uitgevoerde deelwaarnemingen is een datakwaliteit-issue geconstateerd op het proces langdurig verzuim. In het Plan van Aanpak is opgenomen dat er een correctie plaatsvindt op alle dossiers (conform het geaccordeerde herzieningenbeleid uit fase 1) waar een onjuiste registratie is geconstateerd. Dit is opgenomen in de get clean fase en per 30 september 2024 afgerond. Dit is ruimschoots voor het invaren.

In onderstaande tabellen is een overzicht opgenomen of de fout structureel of incidenteel is. Daarnaast wordt aangegeven of het impact heeft op de MTA.

Fase	Correcties en herstelacties doorvoeren	Structureel / incidenteel	MTA / Correcties	
1	Niet van toepassing	-		
2	Niet van toepassing	-		
3	<b>Dataprofilering</b>	Begindatum/Uitkering - 56 afwijkingen geanalyseerd	3 Terechte incidentele afwijkingen 53 Terechte structurele afwijkingen	Nvt. Geen correcties nodig
		Einddatum/Uitkering - 5 afwijkingen geanalyseerd	4 Terechte structurele afwijkingen	Nvt. Geen correcties nodig
		Geboortedatum - 38 afwijkingen geanalyseerd	1 Onterechte incidentele afwijking	Geen impact op MTA. Correctie doorgevoerd conform 'Herzienenbeleid', geen specifieke analyses noodzakelijk.
		Huwelijk / SW einddatum - 1 afwijking geanalyseerd	38 Onterechte structurele afwijkingen	Geen impact op MTA. Correcties worden doorgevoerd conform 'Herzienenbeleid'. Structurele oplossing wordt geïmplementeerd
	<b>Data distributie</b>	Basisgegevens controle	1 Onterechte structurele afwijking	Geen impact op MTA. Correcties doorgevoerd conform 'Herzienenbeleid'. Instroom aantallen zijn minimaal. Klantvraag voor structurele oplossing is ingediend en opvolging conform het reguliere datamanagementproces.
		Geen bijzonderheden uit het jaarwerk 2023, de accountant is voornemens om een goedkeurend oordeel af te geven conform voorgaande jaren.	Nvt	

Fase	Correcties en herstelacties doorvoeren	Structureel / incidenteel	MTA / Correcties	
3	<b>Outliers – Generiek</b>	Q3 '23 - 14 outliers geanalyseerd	13 Terechte incidentele afwijkingen 1 Terechte structurele afwijking	Nvt. Geen correcties nodig
		Q4 '23 - 7 outliers geanalyseerd	3 Terechte incidentele afwijkingen 4 Terechte structurele afwijkingen	Nvt. Geen correcties nodig
	<b>Outliers – Bijlage A5</b>	Koppeling met dataprofilering (aanvullende beheersing)	Zie <a href="#">sheet 6</a>	
	Koppeling met data-controls (regulier datamanagement) - 384 afwijkingen	384 Onterechte incidentele gevallen	Correcties worden doorgevoerd conform 'Herzienenbeleid'.	
	Koppeling met de uitgevoerde deelwaarneming op risicogroepen (aanvullende beheersing)	Zie <a href="#">sheet 8</a>		
	Koppeling met outliers-analyses	Zie hierboven		

Fase	Correcties en herstelacties doorvoeren	Structureel / incidenteel / MTA	
3	<b>Deelwaarnemingen</b> <input type="checkbox"/> Premievrije deelneming [PVAO] <input type="checkbox"/> Arbeidsongeschiktheid (SUAG) [AO] <input type="checkbox"/> Wisselingen van dienstverband en daarmee van aangesloten werkgever binnen BPF - [Wisseling_dienstverband] <input type="checkbox"/> Maximering deelneming/pensioenopbouw - [Maximering deelneming_opbouw] <input type="checkbox"/> Arbeidsongeschiktheid in combinatie met (Vervroegd)Ouderdomspensioen - [APicmOP] <input type="checkbox"/> Arbeidsongeschiktheidspensioenen - [AP] <input type="checkbox"/> Personen uit dienst, maar nog in Langdurig verzuim - [Uitdienst icm LV]	Input KDE's Relevant voor Invaren getoetst en akkoord bevonden 55 deelnemers gecontroleerd die ten grondslag liggen aan de KDE's buiten risicobereidheid.	Niet van toepassing
	<b>Deelwaarnemingen</b> - Arbeidsongeschiktheidspensioenen - [AP] - Arbeidsongeschiktheid in combinatie met (Vervroegd)Ouderdomspensioen - [APicmOP] - Maximering deelneming/pensioenopbouw - [Maximering deelneming_opbouw] - Premievrije deelneming [PVAO] - Personen uit dienst, maar nog in Langdurig verzuim - [Uitdienst icm LV]	(her) Berekening van de risicogroepen buiten risicobereidheid zijn uitgevoerd. Aantallen gecontroleerd -> 4 herberekening uitgevoerd, conform uitgangspunt Rule Engine.  Wegens incident op Langdurig Verzuim heeft er voor die risicogroep geen narekening plaatsgevonden.	Niet van toepassing  Onterecht structurele afwijkingen. Impact > MTA. Correcties zullen integraal plaatsvinden (afrondding Q3 '24)

Tabel 9: Correcties en herstelacties

### 3.6 Datakwaliteit op voldoende niveau voor invaren

De te nemen stappen vóór invaren zijn opgenomen in tabel 8 (get- & stay clean fase).

## 3.7 Rapportage externe accountant / IT-auditor

### 3.7.1 Opdracht

De accountant rapporteert conform de overeengekomen specifieke werkzaamheden Datakwaliteit – Wet Toekomst Pensioenen. Het voorbeeld AUP werkprogramma is hierbij als leidraad gebruikt.

De voorbeeld AUP is geënt op het Kader van de Datakwaliteit. Dit zijn de afspraken die de Pensioenfederatie samen met DNB heeft gemaakt welke de pensioenuitvoerders moeten doen alvorens zij kunnen invaren naar het nieuwe pensioenstelsel.

### 3.7.2 Uitkomsten

In juni 2024 heeft de externe accountant Mazars een rapport aan het fondsbestuur uitgebracht 'inzake overeengekomen specifieke werkzaamheden met betrekking tot Datakwaliteit – Wet toekomst pensioenen', welke daarna definitief is gemaakt. De overeengekomen specifieke werkzaamheden zijn (zoals hiervoor reeds nader omschreven) volledig gebaseerd op het werkprogramma Datakwaliteit – Wet toekomst pensioenen, d.d. 22 juni 2023 dat is afgestemd met DNB en de Pensioenfederatie en overlegd met de beoogde gebruikers, zijnde het bestuur van BPF Schilders.

BPF Schilders heeft kennisgenomen van het rapport van de externe accountant. De feitelijke bevindingen die nog niet aansluiten op hetgeen gevraagd wordt in het AUP werkprogramma zijn hieronder benoemd en zijn onder de aandacht gebracht van het bestuur. Voor de volledigheid wordt vermeld dat onderstaande acties reeds zelf door BPF Schilders zijn onderkend, en niet leidt tot aanvullende acties, die alsnog moeten worden toegevoegd.

Hieronder wordt puntsgewijs een reactie gegeven hoe een feitelijke bevinding is opgelost, geduid of dat een restrisico wordt geaccepteerd.

#### 3.2 (pagina 14 AUP): uitvoering data-analyses:

Wij stellen vast dat per generieke analyse door BPF Schilders een verwachting is gedefinieerd en toegestane afwijkingen zijn gedefinieerd rekening houdend met de risicobereidheid.

Mazars: Door middel van inspectie van "02.6a\_-\_Kader\_Datakwaliteit-Fase\_3\_en\_4" , "Werkzaamheden\_Generiek\_AVA" , "Outlieranalyse AVA Q3 2023\_bpfsrara\_RESPONS PB.xlsx – 6483222" , "script\_sqlqueries\_outliercontroles\_BPFS" , Generiek\_Outlieranalyses\_Q4\_2023\_BPFS en "Selecties en resultaten S 2023" hebben wij vastgesteld dat door BPF Schilders generieke analyses uit Bijlage A.5 van het Kader Datakwaliteit een verwachting is gedefinieerd. Opgemerkt dat de toegestane afwijking per generieke analyses niet is gedefinieerd, maar dat elke afwijking die uit deze analyses voortkomt hierop wordt gecontroleerd, onderzocht en opgevolgd.



#### Reactie BPF Schilders:

Elke afwijking die uit de generieke analyse voorkomt wordt gecontroleerd, geanalyseerd en opgevolgd. Vanuit de beoordeling wordt bepaald of het een structurele of incidentele afwijking betreft. Wanneer het een onterechte afwijking is wordt de MTA betrokken in de analyse en wordt deze onterechte afwijking gecorrigeerd met het herzieningenbeleid van BPF Schilders.

#### 3.3 (pagina 17 AUP): Deelwaarnemingen:

Wij stellen vast dat een schriftelijke risico- inschatting is gemaakt van de afwijkingen groter dan de MTA en dat conform de risico-inschatting nader onderzoek naar de data is uitgevoerd hetzij door middel van data-analyse, hetzij door middel van deelwaarnemingen.

Mazars: Door middel van inspectie van "02.5a - PGGM\_BPFS 10112023 Werksessie" en "Deelwaarneming Uitdienst icm LangdurigVerzuim 020424.xlsx - Selectie IA" hebben wij niet kunnen vaststellen dat BPF Schilders een schriftelijke risico-inschatting heeft gemaakt van de afwijkingen groter dan de maximaal toegestane afwijking (MTA) en dat conform de risico-inschatting een nader onderzoek naar de data heeft plaatsgevonden. Door middel van inspectie van "IA23038n7- dossierreview AUP-fase 3, 17 april 2024, BPF Schilders" hebben wij vastgesteld dat de oplostermijn 30 september 2024 is. Het geplande onderzoek is derhalve niet afgerond ten tijde van de uitvoering van onze werkzaamheden. Dit zal onderdeel uitmaken van de presentatie bij de definitieve besluitvorming.

#### Reactie BPF Schilders:

BPF Schilders stelt zich op het standpunt dat BPF Schilders in de situatie van langdurig verzuim geen schriftelijke risico-inschatting gemaakt hoeft te worden van de afwijking aangezien in het Plan van Aanpak is opgenomen dat er een correctie plaatsvindt op ALLE dossiers (conform het geaccordeerde herzieningenbeleid uit fase 1) waar een onjuiste registratie is geconstateerd. Dit is opgenomen in de get clean fase en per 30 september 2024 afgerond. Dit is ruimschoots voor het invaren.

Het rapport van de externe accountant heeft geen aanleiding gegeven om anders te oordelen over de datakwaliteit dan benoemd in het eindrapport Kader Datakwaliteit (rapportage over fases 1 t/m 4 van de AUP).

DNB heeft aangegeven dat ook de deelwaarnemingen die binnen de risicobereidheid vallen in fase 3 afgerond moeten zijn. Deze deelwaarnemingen zijn in het derde kwartaal van 2024 uitgevoerd. In oktober heeft Mazars een addendum op de AUP verstrekt. Er zijn geen bevindingen geconstateerd.

### 3.7.3 Beoordeling en conclusies

Het bestuur van BPF Schilders heeft vervolgens op grond van de rapportage vanuit Fase 4 en 5, het plan van aanpak, de rapportages van de Sleutelfunctiehouders en de uitkomsten van de overeengekomen specifieke werkzaamheden een oordeel gevormd over de juistheid en volledigheid van de relevante pensioendata. Vervolgens is getoetst of de data voldoen aan de datakwaliteitseisen zoals vastgesteld voor het invaren. Het pensioenfondsbestuur heeft daarbij in haar besluitvorming de input van alle Sleutelfunctiehouders en Raad van Toezicht betrokken en heeft alle bevindingen van de externe accountant afgewogen. Het fondsbestuur heeft op basis van voorgaande op 1 juli 2024 geoordeeld dat de datakwaliteit voldoende op orde is om het besluit te kunnen nemen om de aanspraken in te kunnen varen naar de nieuwe pensioenregeling.

BPF Schilders is volgens het fondsbestuur in staat om op de beoogde invaardatum over te gaan tot feitelijke transitie voor wat betreft de juistheid en volledigheid van de relevante pensioendata benodigd voor transitie overeenkomstig artikel 46 lid 4 Besluit uitvoering Pensioenwet.

Op 13 november 2024 heeft het bestuur van BPF Schilders – op basis van de uitgevoerde ‘aanvullende’ werkzaamheden, op basis van de opinies van de sleutelfunctiehouders en het addendum op de AUP nogmaals bevestigd dat de kwaliteit van de data voldoende is om in te varen.

### 3.8 Beschrijving opdracht externe accountant na invaarmoment

Om na de transitie te controleren dat de data gebruikt bij het invaren juist zijn en overeenkomen met wat aan deelnemer is gecommuniceerd wordt het tweede toetsmoment toegepast. Input hiervoor wordt geleverd door Ortec, VLK IM en het actuaariaat vanuit PGGM. De volgende stappen doorlopen:

#### **Stap 0: Doorlopen eindbalans FTK**

Hierbij worden de gecertificeerde basisgegevens en de definitieve eindbalans op de FTK – grondslagen vastgesteld.

#### **Stap 1: Beschikbaar vermogen bepalen voor het toepassen van de standaardregel**

Het vastgestelde collectieve pensioenvermogen wordt verdeeld conform de, door het bestuur vastgestelde, voorrangregels naar het beschikbare vermogen.

## **Stap 2: Toepassen van de standaardregel**

De standaardregel wordt toegepast om het beschikbaar vermogen te verdelen naar individuele deelnemers conform de volgende formule:  $\text{Aanspraak} * \text{Invaarfactor} * \text{Aanpassingsfactor} = \text{Persoonlijk Pensioenvermogen per deelnemer}$

## **Stap 3: Het onder voorwaarden eventueel afwijken van de uitkomsten van de standaardregel**

Mocht er toegepast beleid zijn om af te wijken van de standaardregel dan wordt dit verwerkt in de formule. Dan wordt het  $\text{Aanspraak} * \text{Invaarfactor} * \text{Aanpassingsfactor} (+ \text{eventuele correcties vanuit stap 3}) = \text{Persoonlijk Pensioenvermogen per deelnemer}$ .

Hieruit volgt de openingsbalans NPR die de basis vormt voor de jaarrekening T+1, inclusief de mutaties van het betreffende boekjaar, de voorwaarden waaraan deze jaarrekening moet voldoen is onderdeel van de aangepaste RJ610.

NB Uiteraard zullen deze stappen worden doorgevoerd in nauwe afstemming met de sleutelfunctiehouders. De detail afspraken zullen hierover nog worden gemaakt.

### **3.9 Hoe door bestuur omgegaan wordt met bevindingen externe accountant na invaarmoment**

Het bestuur van BPF Schilders weegt de bevindingen van de externe accountant over de rapportage(s) van PGGM op dezelfde manier als beschreven in hoofdstuk 3.7] van dit Implementatieplan.

### **3.10 Hoe omgegaan wordt met issues in datakwaliteit na invaren**

BPF Schilders stelt de hoogste nauwkeurigheid aan de structurele waarborging van de datakwaliteit. Het fonds werkt in dit kader nauw samen met haar pensioenuitvoeringsorganisatie PGGM. PGGM is ervoor verantwoordelijk dat na het invaren continu getoetst wordt op het netto risico en op de uitval vanuit datakwaliteitscontroles. Data-issues worden vastgelegd. Dit is ook na het invaren een onderdeel van de reguliere pensioenuitvoering bij PGGM.

### **3.11 Issues na invaren & terugwerkende kracht mutaties**

#### **Juridisch kader**

Vanuit juridisch perspectief vloeien de rechten en aanspraken altijd voort uit het samenspel van wet- en regelgeving, pensioenreglementen en verplichtstellingsbeschikking. Een stelselherziening verandert daaraan niets.

Artikel 5 van de Pensioenwet blijft ongewijzigd en vanuit dit artikel kan de werknemer te allen tijde een beroep doen op zijn aanspraken alsof hij tijdig en juist was aangemeld. De reglementaire rechten en aanspraken van de deelnemer moeten immers geborgd blijven.

#### **Onze keuze**

Dit impliceert onze keuze om de terugwerkende kracht mutaties (inclusief de gevolgen ervan) naar de deelnemer exact te verwerken, onder de condities die behoren bij het moment waar de terugwerkende kracht (hierna TWK) mutatie betrekking op heeft.

#### **Het huidige IT platform/IT architectuur ondersteunt onze keuze**

De basis voor het inrichten van de NPR-regeling blijft het huidige IT platform. In dit systeem zijn (en worden ook in het NPR-tijdperk) alle noodzakelijke werkgevers- en deelnemersgegevens geadmineistreerd. Van alle deelnemers zijn tevens de opbouwgegevens, aanspraken, pensioentoekenningen en uitkeringsgegevens (inclusief voor al deze onderdelen de volledige historie ervan) beschikbaar. Tevens zullen alle ondersteunende processen (inclusief rekenregels) over de jaren vóór het invaren voorsnog een aantal jaren beschikbaar blijven.

Op basis van de in dit landschap aanwezige deelnemersdata wordt het invaarproces uitgevoerd.

#### **Verwerking van TWK-mutaties (na invaren)**

Mutaties welke wij ontvangen nadat BPF Schilders is ingevaren, maar betrekking hebben op de periode van vóór het invaren, worden beschouwd als TWK-mutaties.

Deze mutaties zullen worden verwerkt op het IT platform (de administratie) over de periodes waar ze betrekking op hebben, en verder afgehandeld worden onder het reglement wat van toepassing is op de betreffende periode. Voorbeelden hiervan zijn, een gecorrigeerde premiefactuur naar de werkgever, een gewijzigde toekenning naar de uitkeringsgerechtigde, etc.

#### **Invaarcorrectie**

Tevens wordt voor de betreffende deelnemer, op basis van de gecorrigeerde data, automatisch een correctie berekening uitgevoerd (conform de uitgangspunten zoals deze golden bij het initiële invaarmoment) op de hoogte van het startkapitaal of uitkering op invaarmoment.

Daarmee borgen we dat de deelnemer of uitkeringsgerechtigde krijgt waar hij/zij recht op heeft, los van het moment waarop de mutaties is ontvangen.

### **Omvang TWK-mutaties en toekomstige verwerking**

Uit onderzoek blijkt dat BPF Schilders doorgaans de meeste aantallen TWK-mutaties ontvangen over de afgelopen drie kalenderjaren. Daarna nemen de aantallen drastisch af. In enkele gevallen kunnen terugwerkende kracht mutaties echter ver in de tijd teruggaan.

Het IT platform stelt PGGM in staat om (grootschalig) terugwerkende kracht mutaties te kunnen verwerken én geautomatiseerd de gevolgen daarvan in al de processen door te voeren.

De verwachting bestaat dat na drie jaar het aantal TWK-mutaties drastisch afneemt. Er zal tegen die tijd een nader onderzoek plaatsvinden om te bepalen of de hier beschreven werkwijze verder zal worden gecontinueerd, of dat PGGM, in relatie met dan nog een beperkt aantal TWK-mutaties, een alternatieve oplossing hiervoor gaat ontwikkelen.

## 4 Invaren

### 4.1 Gevolgde werkwijze: voorbereidingen en invulling besluit inzake omrekenmethode en pensioenvermogen

De transitie van het FTK naar de Wtp moet beoordeeld worden op evenwichtigheid. Sociale partners moeten in het transitieplan aangeven (zowel met kwalitatieve als met kwantitatieve argumentatie) waarom ze van mening zijn dat er sprake is van een evenwichtige transitie, en het bestuur moet dit toetsen bij de opdrachtaanvaarding. Het fondsvermogen wordt op het transitiemoment verdeeld over een aantal reserves en de persoonlijke pensioenvermogens (PPV's) van de deelnemers. De wetgever heeft kaders opgesteld waarbinnen sociale partners en het fondsbestuur het vermogen op evenwichtige wijze kunnen verdelen. De situatie (dekkingsgraad, renteniveau, inflatie, indexatie-achterstand, etc) op het transitiemoment is zeer onzeker. Daarom moet in het transitieplan worden aangegeven hoe het fondsvermogen - binnen de gestelde kaders - wordt verdeeld over de reserves en de PPV's onder verschillende omstandigheden op het transitiemoment.

Bij een hoge dekkingsgraad (bijv. zoals eind oktober 2024; 132,6%) op het transitiemoment is er voldoende vermogen aanwezig om alle reserves te vullen en de resterende buffer conform het genomen evenwichtigheidsbesluit over de bufferverdeling toe te delen. Bij een lage dekkingsgraad is er geen geld voor het adequaat vullen van reserves en moeten lopende pensioenuitkeringen verlaagd worden, of moeten er andere maatregelen (herverdeling of verhoging projectierendement) genomen worden om dit te voorkomen.

Het startpunt bij deze doelstellingen is dat iedereen (actieve en inactieve deelnemers, maar ook uitkeringsgerechtigden van ouderdomspensioen, partnerpensioen, wezenpensioen en arbeidsongeschiktheidspensioen) zijn voorziening pensioenverplichtingen gestort krijgt als persoonlijk pensioenkapitaal. Vervolgens gaat het om het verdelen van het pensioenvermogen voor zover dat groter is dan de voorziening pensioenverplichtingen. Daarin zijn de volgende doelen te onderscheiden:

1. Financiering van het MVEV
2. Een operationele reserve
3. De compensatie voor afschaffing van de doorsneesystematiek, we maken hier onderscheid tussen minimale en geambieerde compensatie
4. Het vullen van een solidariteitsreserve
5. Koopkrachtbehoud t.o.v. jaar voor transitiemoment
6. Verhoging lopende uitkeringen/ pensioenkapitalen
7. Inhaalindexatie

De uitgangspunten bij de genomen besluitvorming zijn:

- dat gestreefd wordt om binnen bepaalde grenzen te voorkomen dat de uitkering na invaren verlaagd moet worden bij dekkinggraden onder de 103%. Bij dergelijke dekkinggraden is een bijdrage uit de buffer van BPF Schilders aan compensatie niet aan de orde;
- dat we bij relatief hoge dekkinggraden (vanaf circa 120%) vanuit de buffer van BPF Schilders de geambieerde compensatie voor de afschaffing van de doorsneesystematiek kunnen bieden en de solidariteitsreserve dan initieel vullen met een bedrag van 5% van het vermogen;
- dat we vanaf het moment dat de gewenste compensatie kan worden toegekend en de solidariteitsreserve volledig is gevuld, ook een deel van het vermogen kunnen aanwenden voor het inhalen van in het verleden opgelopen achterstanden.
- dat we ook bij lage dekkinggraden (vanaf 102% tot circa 106%) uit de buffer van BPF Schilders een bepaalde mate van compensatie kunnen bieden (minimale compensatie) voor de nadelige effecten van afschaffing doorsneesystematiek, omdat het zeker is dat een specifieke groep daar nadeel van heeft;
- dat we ook bij lage dekkinggraden (vanaf 102% tot circa 106%) uit de buffer van BPF Schilders een bepaalde mate van bescherming kunnen bieden tegen (nominaal) dalende uitkeringen in het nieuwe stelsel, omdat we weten dat deelnemers dat als zeer negatief ervaren en we zien dat ook een kleine storting de kans op een verlaging op korte termijn al fors kan reduceren;
- dat het geldbedrag dat daardoor minder in de individuele pensioenpotten terecht komt niet onevenredig groot is voor de verschillende leeftijdscategorieën.

## **4.2 Beschrijving hoe BPF Schilders omgaat met opgebouwde rechten**

### **4.2.1 MVEV & OR**

Sociale partners hebben in het transitieplan een operationele reserve (OR) van 2% en een minimaal vereist eigen vermogen (MVEV) van 1% van het vermogen opgenomen. Het fonds heeft dit hierna verder zelfstandig onderzocht om te kijken of deze reserves passend zijn bij het risico van het fonds.

Uit de Europese pensioenrichtlijn volgt dat een pensioenfonds een Minimaal Vereist Eigen Vermogen (MVEV) dient aan te houden. De hoogte van het MVEV voor pensioenregelingen waarbij het pensioenfonds géén beleggingsrisico loopt is gelijk aan:

- 1% van de bruto technische voorzieningen indien de beheerslasten meer dan 5 jaar zijn vastgelegd of
- 25% van de netto beheerslasten van het afgelopen boekjaar indien deze lasten voor 5 jaar of minder zijn vastgelegd

Voor pensioenregelingen met een risicokapitaal bij overlijden en voor arbeidsongeschiktheid komt hier nog een percentage bovenop. Onder Wtp is de nieuwe regeling een beschikbare premieregeling waarbij het pensioenfonds dus geen beleggingsrisico loopt. De risico's bij overlijden en arbeidsongeschiktheid zijn in eigen beheer verzekerd.

Kijkend naar deze wettelijke kaders heeft het bestuur besloten om een MVEV van 1% van de som van pensioenkapitalen aan te houden.

Voor de OR heeft het bestuur de volgende doelstellingen bepaald:

- IBNR voorziening en OR voor het resultaat op AO;
- Kostenvoorziening en een OR voor resultaat op kosten;
- OR voor jaarlijks resultaat op overlijden;
- OR voor jaarlijks resultaat op TWK en andere correctie mutaties.

Gegeven de historische resultaten zou voor deze doelstellingen een OR van 1,2% bij invaren volstaan. Daarbij rekening houdend met een prudentiemarge zou een OR van 1,5% passend zijn. Op basis van deze gegevens heeft het bestuur gekozen om de OR op 1,5% bij invaren te houden. Hierbij realiseert het bestuur zich hierbij dat dit aan de prudente kant is, mede gezien de goede datakwaliteit van het fonds. Het zzp-dossier, de transitie Wtp en de periode daarna zijn echter wel mogelijk risico verhogend. In het kader van het grondslagonderzoek en de periodieke evaluatie daarvan zal worden gemonitord of de hoogte over 3 jaar kan worden aangepast.

#### 4.2.2 Waarderingsmethode

Het bestuur besluit het projectierendement gelijk te stellen aan de rentetermijnstructuur, zonder op- of afslag. Het bestuur stelt vast dat het hanteren van een op- of afslag een 'sigaar uit eigen doos' is; in de uitkeringsfase wordt in alle gevallen vanuit het opgebouwde pensioenvermogen de maandelijkse uitkering onttrokken, waarbij het projectierendement enkel de snelheid van onttrekken bepaalt.

Het bestuur ziet dat een afslag op het projectierendement leidt tot een uitkering die gemakkelijker meestijgt met de prijsinflatie, maar ook tot een lagere startuitkering. Dit sluit niet



aan bij de wensen van de grootste groep deelnemers. Bovendien geldt dat deze lagere startuitkering zeer waarschijnlijk niet marktconform is: bij de meeste andere fondsen of verzekeraars kan de deelnemer voor hetzelfde vermogen een hogere startuitkering krijgen. Voor een opslag op het projectierendement geldt het tegenovergestelde: de startuitkering wordt weliswaar hoger, maar de wens van een stijgende uitkering raakt uit zicht. Daarnaast kunnen deelnemers die dat niet erg vinden een individuele keuze maken voor een hoog-laag constructie. Die heeft ongeveer hetzelfde effect als een opslag op het projectierendement.

#### 4.2.3 Compensatiedepot en solidariteitsreserve

Het uitgangspunt van het bestuur is dat deelnemers als gevolg van de transitie als geheel geen achteruitgang ondervinden in hun pensioenverwachting. Hierbij acht zij het ondergeschikt of deze verwachting voortkomt uit wijzigingen in de pensioenopbouw of wijzigingen in de toedeling van overrendement. Het bestuur begrijpt daarom de wens van sociale partners om de compensatiebehoefte te baseren op de dubbele transitie. Daarmee volgt het bestuur het voorstel van sociale partners om de geambieerde compensatiebehoefte te bepalen op basis van een eventuele achteruitgang in het verwachte reële pensioen van de actieve deelnemers.

Het bestuur stelt de gewenste compensatie vast op basis van de dubbele transitie. Hierbij wordt getoetst op een eventuele achteruitgang in de verwachte reële pensioenen over de hele pensioenperiode voor de maatmensen. Daarbij wordt rekening gehouden met zowel toekomstige pensioenopbouw alsook bestaande pensioenaanspraken.

Het bestuur concludeert echter ook dat deze last niet in alle gevallen kan worden gefinancierd vanuit eigen vermogen. Daarnaast constateert het bestuur dat de geambieerde compensatie bij lage dekkingsgraad fors lager ligt omdat ook binnen het FTK de indexatieverwachtingen in de eerste jaren beperkt zouden zijn. Het bestuur neemt hierbij mee in de overweging dat de geambieerde compensatiebehoefte ook een compensatie bevat voor het lagere risicoprofiel over de resterende levensduur, waar deze in de uitvoering ook gepaard gaat met lagere risico's voor de deelnemers. De deelnemers ondervinden daarmee niet alleen nadelen, maar juist ook voordelen van het aflopende risicoprofiel.

Daarmee steunt het bestuur de wens van sociale partners om ook een minimale compensatiebehoefte te bepalen op basis van een eventuele achteruitgang in termen van de enkele transitie voor de actieve deelnemers.

Afhankelijk van de financiële positie van het fonds op het moment van transitie kan tegemoetgekomen worden in de geambieerde dan wel minimale compensatiebehoefte.

Het bestuur heeft de volgende vullingen van het compensatiedepot, respectievelijk de solidariteitsreserve bij invaren vastgesteld:

Dekkingsgraad bij invaren	Vulling compensatiedepot	Vulling solidariteitsreserve
90% - 103%	Geen	1% van het totaal collectief vermogen
103% - 106%	Minimale compensatie	2% van onderliggend vermogen
106% - 120%	Aanvullen tot geambieerde compensatie	Vulling van 2% tot max 5% van onderliggend vermogen
> 120%	Geambieerde compensatie	5% van onderliggend vermogen

Tabel 10: Vulling compensatiedepot & solidariteitsreserve

#### 4.2.4 Arbeidsongeschiktheid

De regeling premievrije voortzetting bij ziekte en arbeidsongeschiktheid wordt ook onder de NPR (WTP) voortgezet. De mate van premievrije voortzetting wordt toegepast op de nieuwe premieregeling.

Er is een gesloten groep rechthebbenden van een arbeidsongeschiktheidspensioen. Dit betreft de deelnemers die tijdens de deelname aan de pensioenregeling arbeidsongeschikt werden in de zin van de WAO. Deze arbeidsongeschiktheidspensioenen

Arbeidsongeschiktheidspensioen	Huidige pensioenregeling	Nieuwe pensioenregeling	Status
Uitkering	Vastgestelde uitkering met onvoorwaardelijke toeslagverlening.	Variabele uitkering.	Wijziging, keuze SP
Uitbetaling	Uitbetaling in 12-maandelijkse termijnen en 8% vakantiegeld in mei.	Uitbetaling in 12-maandelijkse termijnen en 8% vakantiegeld in mei.	Ongewijzigd

Tabel 11: Arbeidsongeschiktheidspensioen

#### 4.2.5 Uitvoering pensioenovereenkomst

De wijziging van de pensioenovereenkomst, het afschaffen van de doorsneesystematiek en de invoering van een gelijke premie levert naar oordeel van het bestuur in de nieuwe premiereregeling geen direct onderscheid op grond van geslacht, leeftijd of andere grond op. In dat kader wordt voor de onderbouwing hiervan verwezen naar de wetsgeschiedenis van de Wet toekomst pensioenen (36.067, nr. 3). BPF Schilders sluit zich aan bij deze onderbouwing.

De introductie van een leeftijdsafhankelijke risico- en rendementstoedeling levert een direct onderscheid op grond van leeftijd op. De verdeelregels en het daaruit voortvloeiende rendement vallen onder het beloningsbegrip uit artikel 157 Verdrag betreffende de werking van de Europese Unie (VWEU). De beschermingsgedachte om een afweging mogelijk te maken tussen rendement en risico via de specifieke risicohouding van elk leeftijdscohort en daarmee optimale risicodeling te realiseren, rechtvaardigt naar het oordeel van de wetgever dit leeftijds onderscheid. Het bestuur deelt dit oordeel. Bovendien wordt door leeftijdsafhankelijke risicotoedeling eventuele belangtegenstellingen tussen generaties weggenomen.

Sociale partners en het bestuur onderkennen dat er door de wijziging van de pensioenovereenkomst wel herverdelingseffecten zullen optreden. Het bestuur constateert een achteruitgang van het verwachte pensioen van bepaalde leeftijdsgroepen actieve deelnemers ten opzichte van het huidige contract. Omdat voor andere deelnemersgroepen wel een significante positieve impact van de transitie zichtbaar is, acht het bestuur dit niet evenwichtig en signaleert daarmee een compensatiebehoefte. Leeftijds onderscheid bij compensatie is inherent en onvermijdelijk om het doel te bereiken. Het bestuur kan zich vinden in de concrete onderbouwing voor de evenwichtigheid van de compensatieregeling voor de diverse leeftijdsgroepen.

#### 4.2.6 Evenwichtigheid invaren

Het aanvaardingskader/evenwichtigheidskader is door het bestuur vastgesteld op 23 mei 2022 en laatstelijk gewijzigd op 18 maart 2024. Het kader bevat normen waaraan het bestuur de opdracht van sociale partners toetst. Nog belangrijker dan deze toets is dat het in het iteratieve proces tussen sociale partners en het bestuur is gebruikt om gezamenlijk, maar ieder vanuit hun eigen positie met hun eigen verantwoordelijkheid, te komen tot een nieuwe pensioenregeling. Daardoor is het aanvaardingsproces in de praktijk al vanaf de start van het project 'toekomstig pensioencontract' gestart.

De normen van het evenwichtigheids- of aanvaardingskader zijn:

1. Voldoen aan doelstellingen en beleidsuitgangspunten (wettelijke norm)
  - a. Het pensioen is passend
  - b. Er wordt rekening gehouden met de wensen van de deelnemers
  - c. De pensioenregeling is uitlegbaar
  - d. De financiële inrichting is passend
2. Er is sprake van evenwichtige belangenafweging (wettelijke norm)
3. Er is sprake van beheerste en integere uitvoering (wettelijke norm)

Deze normen zijn vervolgens nader vertaald naar concrete criteria voor de transitie. Met betrekking tot de evenwichtige belangenafweging zijn hiervoor de volgende criteria vastgesteld:

- Een bepaalde groep/bepaalde groepen wordt/worden niet onevenredig benadeeld. Dit geldt tussen leeftijdsgroepen, status deelnemer (actief, niet-actief, gepensioneerd) en doelgroep (werknemer/zelfstandige).
- In de bepaling en financiering van compensatie voor de doorsneesystematiek, wordt de uitwerking voor zelfstandigen als werknemers bekeken.
- Er is sprake van een beperkte herverdeling ten opzichte van het huidige contract, waarbij het resterende vermogen wordt verdeeld zoals passend is bij de verwachtingen in het huidige contract.
- Lopende uitkeringen worden als gevolg van de transitie naar de WTP niet verlaagd.

Deze criteria zijn vervolgens op basis van een aantal kwantitatieve maatstaven getoetst, zijnde de reële pensioenverwachting in mediaan, goed- en slechtweerscenario, netto profijt, UPO-bedragen en de kans op en omvang van pensioenverlagingen. Voor de netto profijt en UPO-bedragen zijn door de sociale partners bandbreedtes opgenomen in het transitieplan. Het bestuur heeft kennisgenomen van deze bandbreedtes en de onderbouwing hiervan. Het bestuur kan zich vinden in de onderbouwing van sociale partners en besluit dan ook de bandbreedtes van de sociale partners over te nemen. Dit staat uitgewerkt in het evenwichtigheidskader.

Het bestuur heeft op basis van deze kwantitatieve maatstaven voor verschillende dekkingsgraadniveaus getoetst hoe de transitie uitpakt voor alle deelnemersgroepen. Het bestuur heeft hierbij bekeken welke deelnemersgroepen moeten worden onderscheiden. Hierbij is nadrukkelijk gekeken naar deelnemersstatus, het onderscheid tussen werknemers en zelfstandigen en inkomensgroepen. Hierbij heeft het bestuur geconcludeerd dat:

- Onderscheid moet worden gemaakt tussen actieven, slapers en gepensioneerden. Arbeidsongeschikte deelnemers vallen wat betreft impact van de transitie ten dele onder de actieven en ten dele onder de gepensioneerden, waarmee separaat onderscheid niet nodig is.
- Onderscheid moet worden gemaakt tussen verschillende leeftijdscohorten.
- Geen onderscheid hoeft te worden gemaakt tussen werknemers en ondernemers. Er zijn verschillen in de gemiddelde salarissen, maar het carrièreverloop is vlak. Transitie-effecten worden in relatieve zin bekeken, waardoor absolute verschillen in salaris maar van beperkte invloed zijn.
- Geen onderscheid hoeft te worden gemaakt tussen inkomensgroepen. Inkomensverschillen in de sector zijn beperkt; het carrièreverloop is vlak. Daarnaast is ook het maximumsalaris van de pensioenregeling relatief laag, waardoor de spreiding tussen pensioengrondslagen beperkt is.

Voor de verschillende groepen concludeert het bestuur het volgende:

#### Gepensioneerden

Voor alle gepensioneerde deelnemers geldt dat bij alle dekkingsgraden zichtbaar is dat de pensioenverwachting vrijwel gelijk is aan de pensioenverwachting onder het FTK. In een slecht weer scenario bieden de spreiding van de beleggingsresultaten in combinatie met de initiële vulling en inzet van de solidariteitsreserve meer zekerheid over de hoogte van hun pensioen, waardoor deze minder ver kan wegzakken. Daarnaast is voor deze groep deelnemers een stijging van de risico neutrale waarde (netto profijt) van hun pensioen te zien, omdat zij in de transitie profiteren van de mindere bufferopbouw dan onder het FTK. Ook de kans op en mate van pensioenverlagingen daalt fors na de transitie, waarbij geldt dat hoe lager de dekkingsgraad is, hoe groter deze impact is. De kans op pensioenverlagingen blijft ook onder de vastgestelde grens van 2,5% bij een initiële vulling van 5%.

Het bestuur merkt op dat in de UPO-bedragen voor en na transitie voor oudere gepensioneerden wel een achteruitgang zichtbaar is. Voor oudere gepensioneerden geldt dat hun pensioen op het moment van transitie en de eerste jaren erna wel hoger ligt (zie voorgaande paragraaf) en de levensverwachting voor oudere gepensioneerden korter is dan de projectiehorizon van 10 jaar. Doordat de levensverwachting voor veel deelnemers in dit cohort korter is dan de projectiehorizon van 10 jaar geeft deze maatstaf op groepsniveau een niet representatief beeld. Het bestuur acht deze maatstaf voor de groep gepensioneerden dan ook minder geschikt voor een evenwichtigheidsbepaling. Omdat dit voor individuele gepensioneerden wel een reëel scenario kan

zijn en deze maatstaf zichtbaar is in communicatie betreft het bestuur deze uitkomsten wel in de uitlegbaarheid.

Alles bij elkaar oordeelt het bestuur dat de gepensioneerde deelnemers voordeel ondervinden van de transitie naar de SPR en er dus geen sprake is van onevenredig nadeel.

### Slapers

Voor jongere slapers geldt dat de pensioenverwachting fors hoger is dan de huidige pensioenverwachting. Voor deze groep deelnemers zien we met name een positief effect als gevolg van de lagere buffer die onder de nieuwe regeling wordt aangehouden. Voor deze groep geldt wel dat het pensioen in een slechtweersscenario onder de SPR lager kan uitvallen dan onder het FTK, doordat minder buffers worden aangehouden. Voor de middengroep slapers is ook te zien dat de pensioenverwachting verbetert, hoewel in mindere mate dan de jongere slapers. Voor oudere slapers is daarnaast een kleine achteruitgang in hun pensioenverwachting te zien als gevolg van de achteruitgang in hun risicoprofiel (van de life cycle van het beleggingsbeleid) over hun resterende levensduur. Daarnaast is zichtbaar dat de achteruitgang vooral komt door de toekenning van compensatie. Zonder compensatie zou de pensioenverwachting nagenoeg gelijk blijven. Daar tegenover staat dat juist voor de oudere groep slapers een stijging van de risico neutrale waarde (netto profijt) van hun pensioen te zien is, omdat zij in de transitie profiteren van de mindere bufferopbouw dan onder het FTK. Ook voor hen daalt de kans op pensioenverlagingen na de transitie, waarbij geldt dat hoe lager de dekkingsgraad is, hoe groter deze impact is. De mate van verlaging neemt wel toe, maar het bestuur accepteert dat dit een gevolg is van de diepere staatrisico's. De kans x mate neemt wel af van FTK naar SPR. Alles bij elkaar oordeelt het bestuur dat ook de huidige slapers voordeel ondervinden van de transitie naar de SPR en er dus geen sprake is van onevenredig nadeel.

Voor alle slapers constateert het bestuur dat in het basisscenario wordt voldaan aan de gestelde kwantitatieve normen.

### Actieven

Voor jongere actieven is eenzelfde beeld zichtbaar is als voor de jongere slapers. Zij hebben enerzijds te maken met de afschaffing van de doorsneesystematiek, maar dit wordt meer dan gecompenseerd door de lagere buffers die na de transitie worden aangehouden. Zij zien daardoor hun pensioenverwachting stijgen. Afhankelijk van de dekkingsgraad leidt dit tot een stijging of een daling van de waarde van hun pensioen, omdat zij met hun nieuwe pensioenopbouw in de huidige regeling kunnen meeprofiteren van de aanwezige dekkingsgraad om ook indexatie op

nieuwe opbouw uit te kunnen financieren. Hoe hoger de aanwezige dekkingsgraad, hoe groter dit effect is. Voor de middengroep actieven is zichtbaar dat zij ook de pensioenverwachting zien stijgen, hoewel in mindere mate dan de jongere actieven.

Voor oudere actieve deelnemers geldt dat de impact van de transitie sterk samenhangt met de hoogte van de dekkingsgraad. Indien de dekkingsgraad voldoende hoog is, kan zodanige compensatie worden toegekend dat een achteruitgang in hun pensioenverwachting als gevolg van de afschaffing van de doorsneesystematiek volledig wordt gecompenseerd. Bij lagere dekkingsgraad zijn de middelen hiervoor niet (volledig) aanwezig, waardoor deze groep een achteruitgang van het verwachte pensioen en de waarde van het pensioencontract ziet als gevolg van de afschaffing van de doorsneesystematiek.

Alles bij elkaar oordeelt het bestuur dat ook de actieve deelnemers bij voldoende hoge dekkingsgraad, te weten een dekkingsgraad die, afhankelijk van de hoogte van de compensatielast, ligt tussen 105% en 115%, voordeel ondervinden van de transitie naar de SPR en er dus geen sprake is van onevenredig nadeel. In geval van een lage dekkingsgraad, hebben de sociale partners afgesproken opnieuw met elkaar in overleg te treden over de mogelijkheid tot compensatie.

Voor alle actieven constateert het bestuur dat in het basisscenario wordt voldaan aan de gestelde kwantitatieve normen.

### Compensatie

Het bestuur merkt op dat sprake van herverdeling als gevolg van de compensatie voor de afschaffing van de doorsneesystematiek. Het bestuur acht deze compensatie noodzakelijk omdat zonder compensatie sprake zou zijn van een forse achteruitgang in de pensioenverwachting van een groep actieve deelnemers. Het bestuur gaat ervanuit dat niet-actieven met grote waarschijnlijkheid ook als actieven bij een ander fonds een compensatie krijgen. De kleine groep deelnemers die potentieel niks krijgt als gevolg van het ontbreken van een compensatieregeling elders, weegt echter niet op tegen het belang van de actieven bij BPF Schilders.

Alles overwegende beoordeelt het bestuur de impact van de transitie (inclusief compensatie) bij de huidige dekkingsgraad als volgt:

Deelnemersgroep		Reele uitkering Mediaan	Slecht weer scenario	Goed weer scenario	Netto profijt	uitkering direct na transitie	UPO Mediaan	Kans x mate verlagingen uitkeringen	Totaal
Actieven	Jong	++	-	++	0/-		+	++	+
	Midden	+	-	++	+		0	++	+
	Oud	0	0	++	++		+	++	+
Slapers	Jong	++	-	++	-		++	++	+
	Midden	+	-	++	0		+	++	+
	Oud	-	-	++	+		+	++	+
Gepensioneerden	Jong	0/-	+	++	+	++	0	++	+
	Oud	0	++	0	+	+	-	++	+

Tabel 12: Impact van de transitie op deelnemersgroepen met huidige dekkingsgraad

Hierbij is de volgende leeftijdsverdeling aangehouden:

Actieven/ Slapers:

- Jong: tot 40 jaar
- Midden: 40-55 jaar
- Oud: 55+ jaar

Gepensioneerden:

- Jong: tot 75 jaar
- Oud: 75+ jaar

Het bestuur heeft daarnaast ook getoetst of een transitie in geval van hogere of lagere dekkingsgraad ook evenwichtig is. Bovenstaande beoordeling blijft ook gelden bij 10% hogere of lagere dekkingsgraad.

In geval van een echt slechtweer scenario voor de dekkingsgraad op transitiemoment (dekkingsgraad 105%) beoordeelt het bestuur de impact van de transitie als volgt:

Deelnemersgroep		Reele uitkering Mediaan	Slecht weer scenario	Goed weer scenario	Netto profijt	uitkering direct na transitie	UPO Mediaan	Kans x mate verlagingen uitkeringen	Totaal
Actieven	Jong	+	-	++	+		+	++	+
	Midden	0	-	++	-		-	++	0
	Oud	--	0	++	+		--	++	0/-
Slapers	Jong	++	-	++	--		++	++	+
	Midden	+	-	++	0		+	++	+
	Oud	-	0	++	+		+	++	+
Gepensioneerden	Jong	0	+	++	+	0	+	++	+
	Oud	0	++	0	+	0	0	++	+

Tabel 13: Impact van de transitie op deelnemersgroepen bij slechtweer

Op basis hiervan oordeelt het bestuur dat bij een dekkingsgraad van 105% wel een achteruitgang zichtbaar is voor een grote groep actieve deelnemers, omdat zij niet kunnen worden gecompenseerd voor de afschaffing van de doorsneesystematiek. De sociale partners hebben dan ook afgesproken opnieuw met elkaar in overleg te treden als deze situatie zich zou voordoen.



Voor de overige groepen geldt dat ook bij een dekkingsgraad van 105% sprake is van vooruitgang en geen sprake is van onevenredige achteruitgang.

Op totaal niveau oordeelt het bestuur op de gestelde criteria als volgt:

- Een bepaalde groep/bepaalde groepen wordt/worden niet onevenredig benadeeld. Dit geldt tussen leeftijdsgroepen, status deelnemer (actief, niet-actief, gepensioneerd) en doelgroep (werknemer/zelfstandige).
  - Het bestuur constateert dat bij alle dekkingsgraadniveaus in veel gevallen sprake is van vooruitgang en geen sprake is van onevenredige achteruitgang voor groepen deelnemers.
- In de bepaling en financiering van compensatie voor de doorsneesystematiek, wordt de uitwerking voor zelfstandigen als werknemers bekeken.
  - Het bestuur beoordeelt dat voor zowel zelfstandigen als werknemers sprake is van adequate compensatie, indien de middelen hiervoor aanwezig zijn (bij dekkingsgraadniveaus vanaf 115%).
- Er is sprake van een beperkte herverdeling ten opzichte van het huidige contract, waarbij het resterende vermogen wordt verdeeld zoals passend is bij de verwachtingen in het huidige contract.
  - Het bestuur acht de mate van herverdeling beperkt. Voor oudere deelnemers is bij de onderzochte dekkingsgraden sprake van een beperkte vooruitgang (<5%) in de waarde van hun contract ten koste van de waarde van het contract van jongere deelnemers. Voor deze groep beoordeelt het bestuur de achteruitgang in het netto profijt beperkt, mede gegeven de omvang van de reeds opgebouwde aanspraken.
  - Enige mate van herverdeling (in termen van netto profijt) acht het bestuur gerechtvaardigd, indien dit ertoe leidt dat het beeld in termen van de verwachte pensioenen dan wel de risico's op verlagingen hierdoor significant verbeteren.
- Lopende uitkeringen worden als gevolg van de transitie naar de WTP niet verlaagd.
  - Hieraan wordt bij een dekkingsgraad van 103% of hoger op transitiedatum voldaan.
- Het bestuur constateert bovendien dat in alle bekeken gevoeligheidsanalyses m.b.t. verschillende dekkingsgraadniveaus wordt voldaan aan de vastgestelde kwantitatieve normen.

Het bestuur beoordeelt de transitie daarmee bij alle dekkingsgraadniveaus als evenwichtig.

Tot slot heeft het bestuur getoetst of een transitie in geval van hogere of lagere rente ook evenwichtig is. Het bestuur oordeelt dat ook bij een 1% lagere rente sprake is van vooruitgang en geen sprake is van onevenredige achteruitgang voor groepen deelnemers. Het bestuur beoordeelt de transitie daarmee ook bij een 1% lagere rente als evenwichtig.

Het bestuur oordeelt daarnaast dat ook bij een 1% hogere rente voor de meeste groepen nog sprake is van vooruitgang. Wel constateert het bestuur dat de compensatie, wanneer deze wordt gebaseerd op de huidige rente, in dit geval onvoldoende is en daarbij sprake is van achteruitgang voor een grote groep actieve deelnemers. Het bestuur acht het daarom van belang de vaststelling van de hoogte van de compensatie pas dicht bij het transitiemoment te doen, om dit risico zoveel mogelijk te mitigeren.

Het bestuur constateert bovendien dat in alle bekeken gevoeligheidsanalyses m.b.t. verschillende renteniveaus ook wordt voldaan aan de vastgestelde kwantitatieve normen.

## 5 Transitie-FTK

### 5.1 Besluitvormingsproces toepassen transitie-FTK

BPF Schilders heeft besloten geen gebruik te maken van het transitie-FTK. De besluitvorming heeft zowel plaatsgevonden in 2023 en in 2024.

Om te komen tot een besluit om al dan niet gebruik te maken van het transitie-FTK voor 2023 heeft op 22 mei 2023 beeldvorming en oordeelsvorming plaatsgevonden in het bestuur over de mogelijkheden en toegevoegde waarde van het transitie-FTK. In de vergadering van 22 juni 2023 heeft het bestuur besloten om voor 2023 geen gebruik te maken van het transitie-FTK, maar om in 2024 opnieuw een besluit te nemen voor 2024. Op 18 maart 2024 heeft het bestuur wederom besloten om het besluit van 2023 niet te herzien voor 2024, en daarmee geen gebruik te willen maken van het transitie-FTK

### 5.2 Overwegingen bij het besluit

Overwegingen bij besluit 2023:

- Bij keuze voor transitie-FTK moet ook indexatiebeleid voor de transitieperiode worden vastgesteld. Dat hangt nauw samen met de gewenste invaardeckingsgraad. Gesprekken hierover starten pas in tweede helft 2023. Mede omdat er nog niet over Invaren & Compensatie en de richtdeckingsgraad bij invaren is gesproken levert een keuze voor het Transitie-FTK nu risico's op.
- Inflatieverwachting voor 2023 is laag. De in april en mei opgelopen inflatie na een daling in de maanden ervoor leidt niet tot een andere keuze t.a.v. het niet gebruiken van het Transitie-FTK. Het is nu inmiddels juni, waardoor de onzekerheid t.o.v. het ijkmoment in september steeds kleiner wordt.
- Beleidsdeckingsgraad is naar verwachting hoog genoeg om een groot gedeelte van de inflatie te indexeren. Daarmee blijft het verwachte (tijdelijke) koopkrachtverlies van deelnemers bij voortzetting van het reguliere FTK voor 2023 naar verwachting zeer beperkt. Dit is tijdelijk, omdat zij het vermogen op het moment van transitie sowieso in een verhoging van hun individuele kapitalen terugzien.
- Het signaal van de certificerend actuaris dat er wettelijk meer toeslagruimte is dan nu wordt gegeven maakt dit niet anders, omdat er hierdoor binnen het reguliere FTK juist potentieel

een hogere toeslag kan worden gegeven. Deze potentiële toeslagruimte zal in november 2024 bij het advies van de pensioencommissie over de toeslag 2024 op basis van het reguliere FTK worden betrokken.

- In juni 2023 wordt in de Tweede Kamer gesproken over de mogelijkheid om de indexatie-amvb te verlengen. Een mogelijke verlenging is een extra reden om nu niet voor het Transitie-FTK te kiezen. Dit heeft geen gevolgen voor de eventuele keuze bij het toeslagbesluit in het najaar om wel gebruik te maken van de indexatie-amvb.
- Het niet gebruiken van het Transitie-FTK geeft de ruimte om de invulling van het indexatiebeleid in het transitie-FTK uit te stellen tot begin 2024.

#### Overwegingen bij besluit 2024

- De toeslagmaatstaf in het indexatiebeleid is vorig jaar al herzien. Wederom een beleidswijziging toepassen op het indexatiebeleid kan worden gezien worden als inconsequent.
- De (beleids)dekkingsgraad van het fonds geeft op dit moment ook ruimte om (gedeeltelijke) toeslagverlening toe te kunnen passen. Dit geeft geen garanties voor de dekkingsgraad op berekeningsdatum, maar geeft wel de goede uitgangspositie van het fonds aan.
- Ditzelfde geldt voor de toeslagmaatstaf, die op dit moment met 4/12 waarnemingen (okt-jan) slechts 0.1% bedraagt. Ook het prijspeil ligt per januari 2024 lager dan het niveau van september 2023. De inflatieverwachting voor het indexatiebesluit in 2024 o.b.v. de 12-maandsgemiddelde methode is daarmee ook laag.
- In de periode tot transitie gaat het feitelijk nog om 1 indexatiemoment wat onder het FTK valt, te weten de indexatie per 1 januari 2025.
- Het toepassen van transitie-FTK gaat bestuurlijke tijd vergen bij het opstellen en beoordelen van het overbruggingsplan.
- De voorrangsregels bij invaren, die ook rekening houden met het tegemoetkomen van in het verleden opgelopen toeslagachterstanden, in combinatie met het voorstel om de spreidingsperiode bij invaren niet levenslang maar op 10 jaar te baseren, zorgen er ook voor dat bij transitie de gepensioneerde deelnemers, bij de huidige dekkingsgraad niveaus, een verhoging vanuit de persoonlijke pensioenvermogens tegemoet kunnen zien.

Het bestuur acht het niet gebruik maken van het transitie FTK voor 2024 evenwichtig op basis van de volgende belangenafweging:

- De keuze voor transitie FTK kan voordelig zijn voor de gepensioneerde deelnemers, als de indexatie o.b.v. het huidige beleid lager uitpakt dan o.b.v. transitie-FTK. Deze deelnemers merken het in de uitkering in 2025.
- Voor alle deelnemers geldt ook dat een verantwoorde, uitlegbare en evenwichtige transitie wenselijk is. Bij lage dekkinggraden kan het transitie FTK juist deze doelstellingen in gevaar brengen. Daarnaast geldt ook, uiteindelijk is er geen vermogen "weg". Bij invaren worden de beschikbare middelen alsnog verdeeld over persoonlijke pensioenvermogens, waardoor een verhoging die vanuit transitie FTK niet gegeven wordt, een jaar later bij invaren alsnog verdeeld wordt.

## **6 Transitieplan**

### **6.1 Beschrijving van besluitvormingsproces rondom transitieplan**

Bij de start van het project 'toekomstig pensioencontract' in 2022 hebben de sociale partners een kerngroep opgericht in samenwerking met het bestuur van BPF Schilders. Hierdoor was het bestuur sinds het begin van het traject aangehaakt bij het besluitvormingsproces van de sociale partners. Hierdoor heeft het bestuur al in een vroeg stadium met PGGM overleggen kunnen voeren over bijvoorbeeld uitvoerbaarheid, uitgangspunten kosten en planning.

Aan de hand van een zelfstandig opgesteld aanvaardingskader/evenwichtigheidskader heeft het bestuur getoetst of het transitieplan ook aansluit op de eigen formulering van evenwichtigheid.

### **6.2 Toelichting op wijze waarop bestuur evenwichtigheid transitieplan heeft vastgesteld en rol bestuursorganen**

Het aanvaardingskader/evenwichtigheidskader is door het bestuur vastgesteld op 23 mei 2022 en laatstelijk gewijzigd op 18 maart 2024. Het kader bevat normen waaraan het bestuur de opdracht van sociale partners toetst. Nog belangrijker dan deze toets is dat het in het iteratieve proces tussen sociale partners en het bestuur is gebruikt om gezamenlijk, maar ieder vanuit hun eigen positie met hun eigen verantwoordelijkheid, te komen tot een nieuwe pensioenregeling. Daardoor is het aanvaardingsproces in de praktijk al vanaf de start van het project 'toekomstig pensioencontract' gestart.

Aan de hand van deze methode is de evenwichtigheid vastgesteld zoals beschreven in hoofdstuk 4.2.6. Besluitvorming omtrent het transitieplan is eerst oordeelsvormend in de pensioencommissie besproken en daarna behandeld in de bestuursvergadering. Na de publicatie van het transitieplan is deze ook gedeeld met de RvT en het VO. Schriftelijke vragen vanuit het RvT zijn naar tevredenheid beantwoord. Ook is er een themasessie georganiseerd met het gehele bestuur, de RvT en het VO.

### **6.3 Toelichting op wijze waarop bestuur uitvoerbaarheid transitieplan heeft vastgesteld en rol bestuursorganen**

Aan de hand van de principekeuzes van de sociale partners en later het definitieve transitieplan heeft BPF Schilders uitvoerig contact gehad met PGGM omtrent de uitvoerbaarheid van de nieuwe regeling. Op verzoek van het fonds heeft PGGM een uitvoeringstoets uitgevoerd op basis van de onderstaande onderdelen:

- Kennisname van de wijze waarop contract wordt vormgegeven;
- Geïnterpreteerd en vertaald naar product en proces requirements;
- Vertaald in een planning c.q. plan van aanpak voor implementatie;
- Inclusief in beeld brengen van belangrijkste risico's en afhankelijkheden;
- Wat daarbij de beheersmaatregelen zijn en triggers;
- Wat de randvoorwaarden zijn welke het bestuur moet weten;
- Op welke wijze het bestuur wordt geïnformeerd over voortgang en op welke wijze wordt geëscaleerd bij overschrijding van belangrijke mijlpalen.

De huidige beoordeling van uitvoerbaarheid is gebaseerd op de navolgende, door BPF Schilders verstrekte informatie:

- Transitieplan;
- Communicatieplan;
- Concept opdrachtbevestiging.

Op basis van deze gegevens ziet PGGM geen blokkades of bezwaren voor het uitvoeren van de regeling zoals die door BPF Schilders is voorzien. PGGM heeft dit ook schriftelijk aan het bestuur bevestigd aan de hand van een uitvoeringsverklaring.

#### **6.4 Toets op conformiteit van het transitieplan met wettelijke voorschriften**

In het iteratieve proces van sociale partners en BPF Schilders zijn het Aanvaardingskader/Evenwichtigheidskader en de keuzes die zijn vastgelegd in het transitieplan uitgebreid besproken. Daarbij is er zowel actuarieel als juridisch advies geweest gedurende alle stappen in het iteratieve proces. Een van de normen uit het Evenwichtigheids-/Aanvaardingskader is dat er sprake is van beheerste en integere uitvoering. Dat houdt onder meer in dat de gewijzigde pensioenregeling dient te voldoen aan de wettelijke vereisten op het gebied van pensioen, fiscaal en gelijke behandeling. Daarom is het transitieplan getoetst aan de Pensioenwet en de daaraan verbonden lagere regelgeving, de Wet op de Loonbelasting 1964 en de Wet Inkomstenbelasting 2001. En tenslotte is het plan getoetst aan gelijke behandelingswetgeving. Hieraan is aandacht gegeven in het implementatieplan in paragraaf 4.2.5. BPF Schilders concludeert dat het transitieplan conform de wettelijke voorschriften is.

## 6.5 Financiële grenzen (dekkingsgraad) voorwaardelijk aan transitieplan

Het bestuur heeft kennisgenomen van de transitiedoelstellingen en voorrangsregels van sociale partners. Het bestuur destilleert hieruit de volgende prioriteiten:

- o Zoveel mogelijk voorkomen dat bestaande aanspraken of uitkeringen moeten worden verlaagd;
- o Vulling van de solidariteitsreserve tot minimumniveau om verlagingen in uitkeringen in de eerste jaren ook zoveel mogelijk te voorkomen;
- o Toekennen van compensatie voor de afschaffing van de doorsneesystematiek om achteruitgang in pensioenverwachting van actieve deelnemers op te vangen;
- o Verdere vulling van de solidariteitsreserve om verlagingen ook op middellange termijn zowel mogelijk te voorkomen;
- o Toedeling van resterend vermogen is leeftijdsafhankelijk, om aan te sluiten bij de kosten van toekomstige indexatie;
- o Tegemoetkoming voor in het verleden misgelopen indexatieachterstand toekennen wanneer dat binnen het FTK ook kan worden verwacht door deelnemers.

Dit leidt tot de volgende voorrangsregels:

Actuele dekkingsgraad op transitiemoment	Bijbehorende voorrangsregels
< 90%	1. Pensioenen verlagen tot dekkingsgraad 90%
90% - 103%	<ol style="list-style-type: none"> <li>1. Vulling MVEV en operationele reserve</li> <li>2. Vulling solidariteitsreserve met 1% van het totaal collectief vermogen</li> <li>3. Invaren van tekort conform standaardmethodiek met spreidingsperiode 10 jaar</li> </ol>
103% - 106%*	<ol style="list-style-type: none"> <li>1. Vulling MVEV en operationele reserve</li> <li>2. Iedereen krijgt eigen VPV als pensioenkapitaal</li> <li>3. Aanvulling van solidariteitsreserve tot 2% van onderliggend vermogen</li> <li>4. Daarna financiering van minimale compensatie</li> </ol>
106%* - 120%	<ol style="list-style-type: none"> <li>1. Vulling MVEV en operationele reserve</li> <li>2. Iedereen krijgt eigen VPV als pensioenkapitaal</li> <li>3. Vulling solidariteitsreserve tot 2% van onderliggend vermogen</li> <li>4. Financiering compensatie</li> </ol> <p>- Bij dekkingsgraad 106%: minimale compensatie</p>



	<ul style="list-style-type: none"> <li>- Daarna aanvullen tot geambieerde compensatie</li> <li>5. Na bereiken geambieerde compensatie, in gelijke mate vulling solidariteitsreserve van 2% naar 5% van onderliggend vermogen, én</li> <li>6. Restant buffer toedelen conform standaardmethode met spreidingsperiode van 10 jaar</li> </ul>
120% - 130%	<ol style="list-style-type: none"> <li>1. Vulling MVEV en operationele reserve</li> <li>2. Iedereen krijgt eigen VPV als pensioenkapitaal</li> <li>3. Financiering compensatie t.b.v. geambieerde compensatie</li> <li>4. Vulling solidariteitsreserve 5% van onderliggend vermogen</li> <li>5. Verhoging pensioenkapitalen alle deelnemers met inflatie over jaar voor transitie</li> <li>6. Restant buffer toedelen conform standaardmethode met spreidingsperiode 10 jaar</li> </ol>
> 130%	<ol style="list-style-type: none"> <li>1. Vulling MVEV en operationele reserve</li> <li>2. Iedereen krijgt eigen VPV als pensioenkapitaal</li> <li>3. Financiering compensatie t.b.v. geambieerde compensatie</li> <li>4. Vulling solidariteitsreserve 5% van onderliggend vermogen</li> <li>5. Verhoging pensioenkapitalen alle deelnemers met inflatie over jaar voor transitie</li> <li>6. Vermogen boven dekkingsgraad 130% voor de helft toekennen als eenmalige tegemoetkoming opgelopen toeslagachterstanden (vanwege uitvoerbaarheid uniform toegepast voor alle deelnemers)</li> <li>7. Restant buffer toedelen conform standaardmethode met spreidingsperiode 10 jaar</li> </ol>

Tabel 14: Afgesproken voorrangsregels

## 6.6 Afspraken en werkwijze als financiële grenzen transitieplan worden overschreden

Sociale partners hebben in het transitieplan afgesproken dat indien de actuele dekkingsgraad van BPF Schilders op het transitiemoment lager is dan 90%, bestaande pensioenaanspraken en - rechten eerst uniform verlaagd worden tot de dekkingsgraad 90% bedraagt. Op dat moment kan worden ingevaren conform bovenstaande voorrangsregels. Het bestuur heeft echter in het evenwichtigheidsoordeel besproken niet per definitie ook bij een dekkingsgraad lager dan 103% in te varen.

### Proces bij dekkingsgraad lager dan 103%

Vanuit de huidige dekkingsgraad van 132% per ultimo september 2024 is een scenario waarin de dekkingsgraad wegzakt naar onder de 103% zeer onwaarschijnlijk, en betreft dit echt een

staartrisiko. Een scenario-set waarmee vanuit dat punt de evenwichtigheid op een realistische manier getoetst kan worden, is naar de mening van het bestuur niet beschikbaar. Veel is onduidelijk over de oorzaken van een dergelijk extreem scenario en de verwachtingen in zo'n scenario voor toekomstige dekkingsgraadontwikkeling.

In de situatie dat dit staartrisiko zich toch voordoet is het de verantwoordelijkheid van het bestuur om nader in overleg te treden met interne organen (RvT, VO en sleutelfunctiehouders) en mogelijk met sociale partners over het verdere proces. Het bestuur stelt daarom een DG van 103% vast als absoluut minimum (= minimale invaardekkingsgraad), hieronder wordt er niet automatisch ingevaren maar volgt overleg. Het is dus expliciet ook niet zo dat per definitie niet ingevaren kan worden conform de voorrangsregels bij een DG onder de 103%, deze afweging moet worden gemaakt op basis van de dan beschikbare informatie.

#### **6.7 Toelichting of het fonds wel dan niet afwijkt van transitieplan**

Aan de hand van het vastgestelde aanvaardingskader/evenwichtigheidskader heeft het bestuur het transitieplan geanalyseerd. Hieruit kwamen geen punten waarvan het bestuur concludeerde dat het transitieplan niet evenwichtig is. Ook bij het toetsen van de voorrangsregels, en hierbij specifiek de MVEV en OR, zag het fonds geen noodzaak om af te wijken van de regels in het transitieplan. Met uitzondering van de minimale dekkingsgraad voor invaren. Concluderend ziet het bestuur in het transitieplan een evenwichtige en uitvoerbare nieuwe pensioenregeling. Het fonds zal daarom niet van het plan afwijken.

-----